



**ASSOCIATION DES USAGERS DU
RESEAU D'EAU POTABLE**



Réseau N°7 - ASUREP KATSHIMU

**Commune de Bipemba, Ville de Mbujimayi, Province du Kasai
Oriental, RD Congo**

RAPPORT D'ACTIVITES TRIMESTRIELLES

Période : Avril-Juin 2021



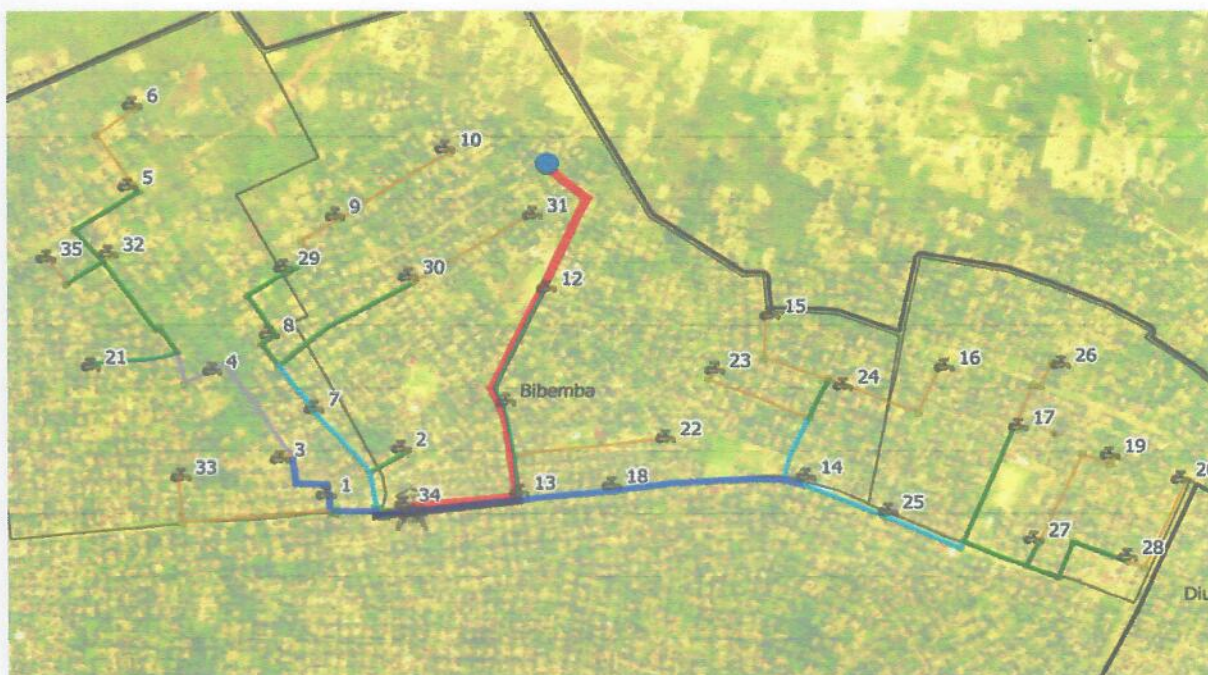
Adresse du Réseau : Avenue : Inkisi, quartier : Kanjiya dans la commune de Bipemba

Rédigé par : Floribert KANYINDA

1. PRESENTATION DE L'ASUREP KATSHIMU

Le local d'exploitation de l'Asurep Katshimu est sis avenue Inkisi en face de la parcelle N° 120, dans la cellule Nkashama, au quartier Kanjiya alors que son siège social se trouve également sur l'avenue Inkisi, au quartier Muya, dans l'enceinte du Complexe scolaire Kasai METZEL, dans la commune de Bipemba.

L'ASUREP KATSHIMU comporte un local d'exploitation qui abrite les bureaux des cadres de l'Unité de gestion, 35 bornes fontaines plus la borne de l'extension qui ravitaillent la population en eau potable, d'un abri machines qui abrite les groupes électrogènes, les coffrets de commande, le paratonnerre, le depot à gas oïl ainsi que le magasin à outillage, d'un puits de captage,...



Hydraulique

R7



Forage R7



Réservoir R7



Borne Fontaine R7

Conduite de Distribution R7

DE160

DE110

DE90

DE75

DE63

DE50

DE40

DE32

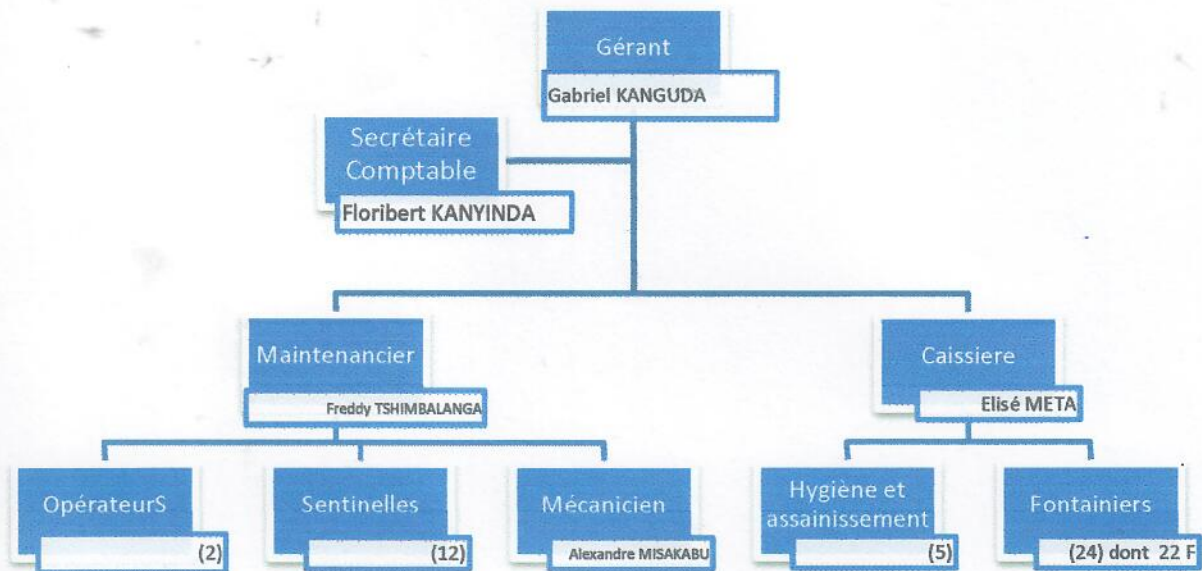
Conduite de Refoulement R7

0 250 500 m

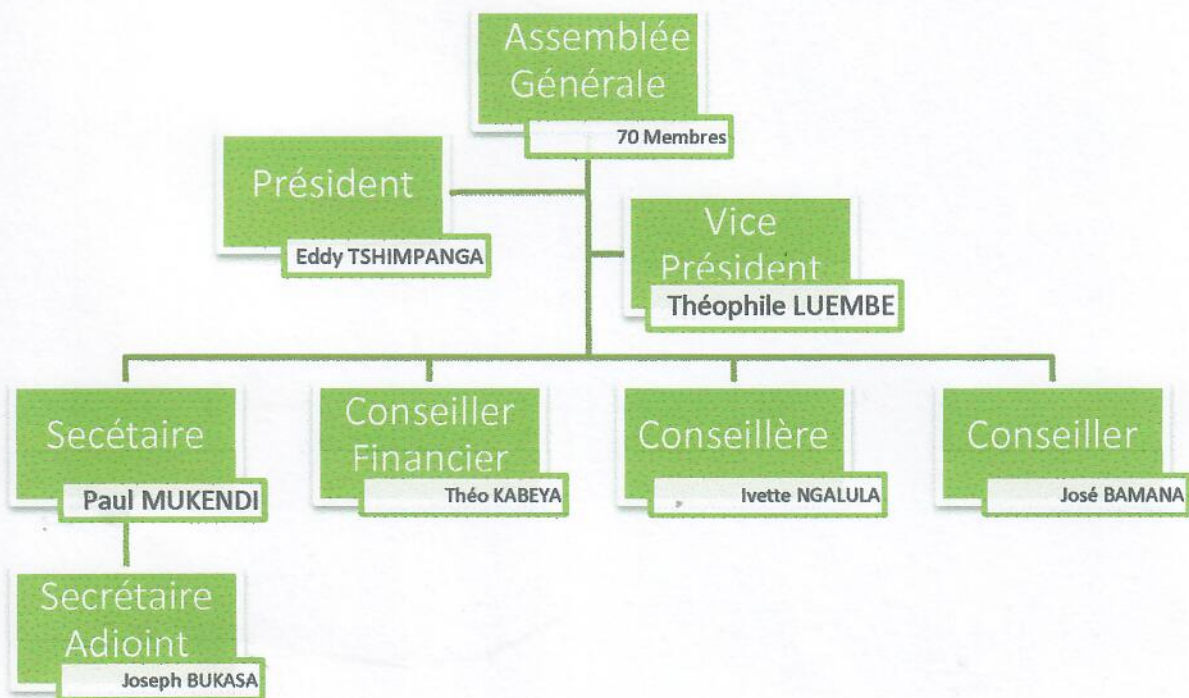


1.1 Organigramme de l'ASUREP

1.1.1 Unité de Gestion



1.1.2 Conseil d'Administration (rapporte à l'Assemblée Générale)



2. Compte Rendu Technique

2.1 Informations générales sur le réseau

Population estimée : 133 685 personnes

Longueur de conduites cumulée estimée : 11,366 m

2.2 Données et performance du réseau hydraulique

2.2.1 Production

Mois	Production (m3/mois)	Hr pompage (hr/mois)	Litres Gazole consommés	Jours production n/mois	Fuites de production (m3)	Durée pompage/jour (hr)
Avril	8 296,48	218,01	1 445	30	39	7,27
Mai	11 813,46	298,95	2 365	31	39	9,64
Juin	15 823,13	407,63	3 145	30	39	13,59
TOTAL	35 933,07	924,59	6 955	91	117	

2.2.2 Distribution

Mois	Distribution BF et abonnés (m3/mois)	Jours distribution/mois	Fuites distribution (m3/mois)
Avril	5 881,22	30	562,90
Mai	8 519,46	31	319,00
Juin	10 018,86	30	333,00
TOTAL	24 419,55	91	957

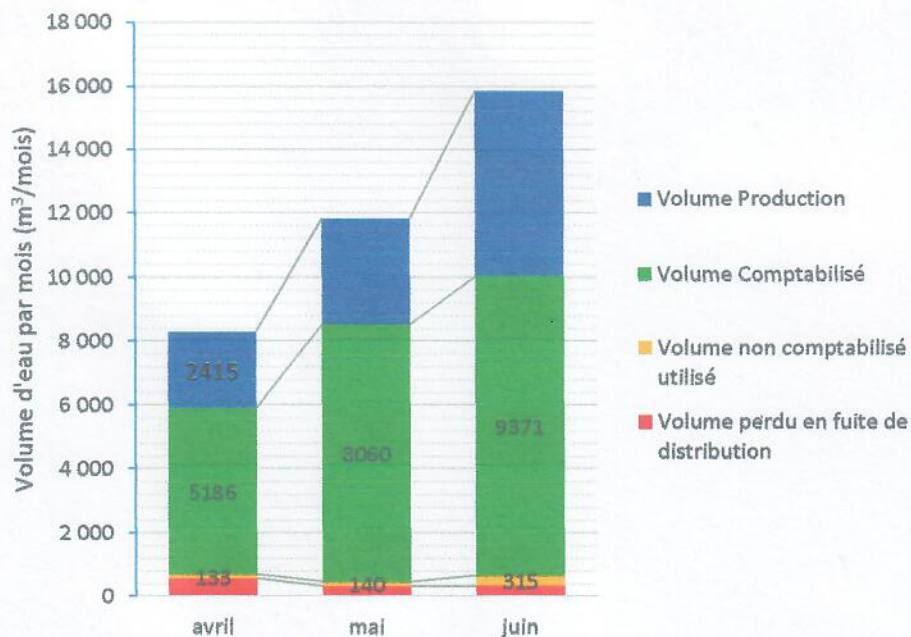
2.2.3 Synthèse des quantités d'eau perdues

TABLEAU SYNTHESE DES QUANTITES D'EAU PERDUE			
MOIS	PRODUCTION en m3	DISTRIBUTION en m3	TOTAL
AVRIL	85,5816	158,3160	243,8976
MAI	66,6960	9,4560	76,1520
JUIN	50,5704	15,7200	66,2904
TOTAL	202,8480	183,4920	386,3400

2.2.4 Bilan

Mois	Volume comptabilisé BF + Abonnés (m ³ /mois)	Rendement net réseau (%)	Volume non comptabilisé (m ³ /mois)	Volume utilisé total par jour (m ³ /jr)	Cons. Spécifique (L/hab/jr)	Indice Linéaire de Pertes (m ³ /jr/km)
Avril	5 185,56	63%	695,66	177,28	2,53	0,18
Mai	8 059,97	68%	59,49	251,63	3,59	0,02
Juin	9 371,14	59%	647,72	322,86	4,61	0,17
TOTAL	22 616,67		1 402,87	751,77		

Graphique n° 1 : Données Performance

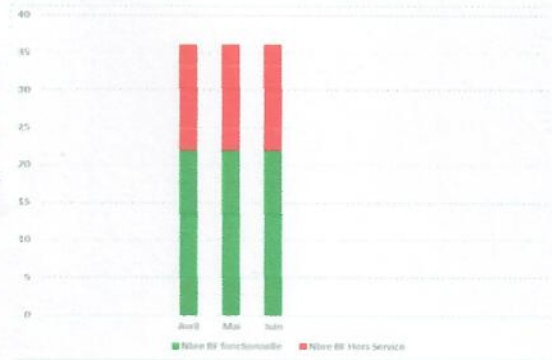


Jours fonctionnement/mois (jr/mois)	30	31	30
Rendement primaire (%)	63%	68%	59%
Consommation spécifique (L/hab/jr)	2,5	3,8	4,6
Indice Linéaire de Pertes (m ³ /km/jr)	0,18	0,12	0,17
Fuites estimées (m ³ /mois)	563	319	333

2.3 État des ouvrages hydrauliques

Graphique n° 2 :-Etats des ouvrages à l'ASUREP KATSHIMU

Sur un total de 36 points d'eau, on a constaté que pour ce deuxième trimestre 2021, 22 seulement étaient opérationnels mais utilisées différemment selon les mois.



2.4 Qualité de l'eau

Date	Mois	Ouvrage	Numéro Ouvrage	Concentration chlore	Compartment					Nbre total plus probable/100 ml	Upper 95% Intervalle de confiance/100 ml	Classe	Classe liée à la catégorie de risque bactériologique (basé sur le Nbre probable et intervalle de confiance)
					10 mL	1	30 mL	2	3				
24/04/2021	Avril		BF 35	0,3									Faible risque
			BF 02	0,3									Faible risque
			Extension	0,5									Faible risque
26/05/2021	Mai		BF 35	0,4									Faible risque
			BF 34	0,4									Faible risque
			BF 21	0,3									Faible risque
29/06/2021	Juin		BF 34	0,1									Faible risque
			BF 20	0,3									Faible risque
			Extension	0,4									Faible risque

Au stockage II, la chloration se fait sur place après le remplissage du récipient par le client et le cas de risque probable se présente souvent quand l'analyse est faite avant la chloration.

2.4.1. Synthèse production et injection chlore

TABLEAU SYNTHESE DE PRODUCTION ET INJECTION DU CHLORE							
PRODUCTION DU CHLORE					INJECTION DU CHLORE en litres		
MOIS	QUANTITE PRODUITE en litres	QUANTITE SEL UTILISEE en gramme	DUREE DE PRODUCTION en heures	CONCENTRATION en gramme/litre	STOCKAGE 1	STOCKAGE 2	BF/E02
AVRIL							
MAI	1 530	38 250	204	6	470	750	310
JUIN	1 890	47 250	252	6	610	970	310
TOTAL	3 420	85 500	456		1 080	1 720	620

Chaque mois, une équipe conjointe est descend sur terrain principalement pour évaluer la qualité de l'eau fournie à la population de l'ASUREP, cette dernière était constituée de:

- ✓ GIZ/RESE : représentée par le conseiller technique ;
- ✓ Cadre de concertation : représenté par le secrétaire du Bureau Exécutif ;
- ✓ ASUREP KATSHIMU : représentée par
 - Théophile LUEMBE, le Vice-président du Conseil d'administration,
 - Floribert KANYINDA, Gérant intérimaire de l'Unité de gestion,
 - Freddy TSHIMBALANGA, technicien.

Lors de cette descente, 8 bornes fontaines soit 20 % de l'ensemble ont été visitées dans quatre quartiers à savoir:

- Quartier Kankelenge
- Quartier Kanjiya
- Quartier Muya
- Quartier Tshintunta

Il faut noter que pour la vérification de la chloration, le cadre de concertation a utilisé un photomètre, 2 tubes dont 1 tube témoin et 1 tube échantillon ainsi que les comprimés DPD N°01 dont les résultats se présentent comme suit:

N°	DESIGNATION BORNES FONTAINES	JANVIER	FEVRIER	MARS
1	BF 34	0,32	0,07	0,67
2	BF 02	0,25	0,09	1,28
3	BF 35	0,41	0,05	1,24
4	BF 21	0,36	0,08	1,22
5	BF 19	0,29	0,17	0,82
6	BF 20	0,3	0,14	0,64
7	BF 28	0,43	0,3	0,37
8	Extension	1,02	4,6	1,12
Taux de conformité		12,5 %	12,5 %	88%

2.5 Gestion des plaintes

Au cours du deuxième trimestre 2021, l'ASUREP a enregistré 6 plaintes orales de la part des utilisateurs (exemple). Les plaintes concernaient principalement les points ci-dessous :

1. Demande d'un accès privilégié à la BF pour les femmes enceintes et les personnes à mobilité réduite ;
2. Faire le plein des récipients (bassins, bidons,...) ;
3. Rabattre le prix de vente du service de l'eau ;
4. Arrêt du service de distribution à l'heure qui convient pour permettre aux personnes qui reviennent du travail tardivement d'avoir aussi accès au service de l'eau ;
5. Demande d'une disponibilité gratuite d'eau à boire aux clients ;
6. Demande d'une quantité d'eau pour nettoyer les récipients et les mains bien avant d'accéder aux robinets ;
7. Tracasserie de la clientèle par les agents de l'ordre surtout en cas d'engouement ;
8. Etat désastreux des routes au réseau empêchant à la clientèle de fréquenter certaines BF surtout les cyclistes (les clients à vélos) ;
9. Demande de la construction des latrines pour les usagers du service de l'eau, dérangés par les propriétaires des parcelles où sont érigées les BF ;
10. Indisposition de la clientèle par les latrines construites non loin des BF dans d'autres parcelles.

3. Compte Rendu Financier

3.1 Bilan Financier

3.1.1 Dépenses

Mois	Charge de production (CDF)	
	Carburant Générateur	Autre charge de production
Avril	7 248 000,00	186 500,00
Mai	10 689 000,00	1 791 000,00
Juin	10 736 500,00	1 029 750,00
TOTAL	28 673 500,00	3 007 250,00

Mois	Coût du personnel de Gestion en CDF							
	Gérant	Comptable	Caissier	Maintenancier	Opérateurs	gardiens civils et policiers	Fontainiers	hygiènes
Avril	310 000,00	243 850,00	255 700,00	404 850,00	288 700,00	1 416 000,00	1 898 000,00	809 800,00
Mai	326 400,00	131 800,00	146 400,00	358 600,00	376 400,00	1 530 700,00	1 763 200,00	704 400,00
Juin	691 200,00	413 400,00	325 200,00	586 300,00	819 400,00	2 896 000,00	2 451 800,00	1 445 700,00
TOTAL	1 327 600,00	789 050,00	727 300,00	1 349 750,00	1 484 500,00	5 842 700,00	6 113 000,00	2 959 900,00

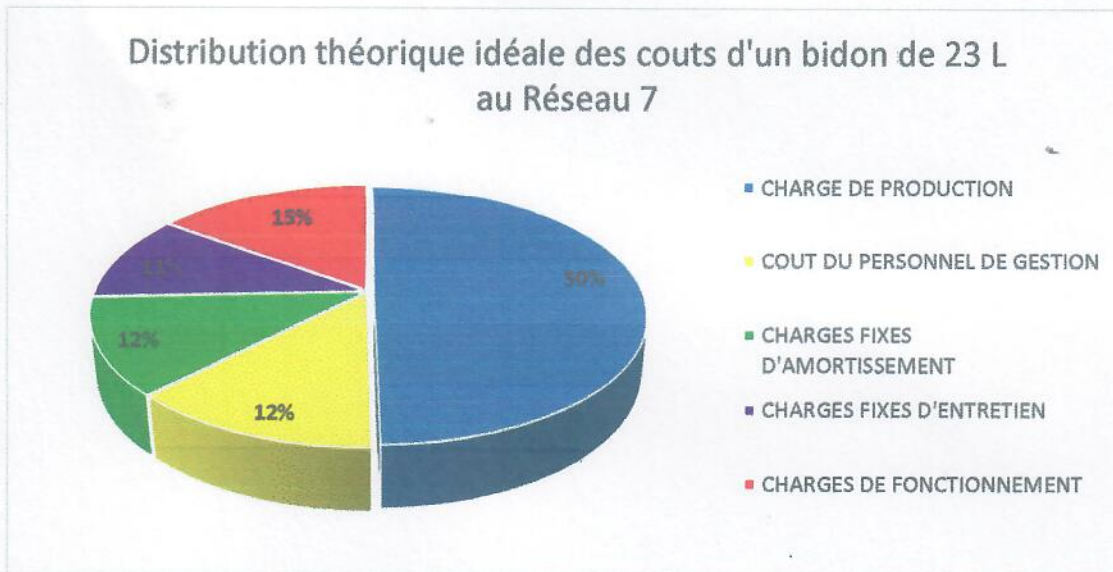
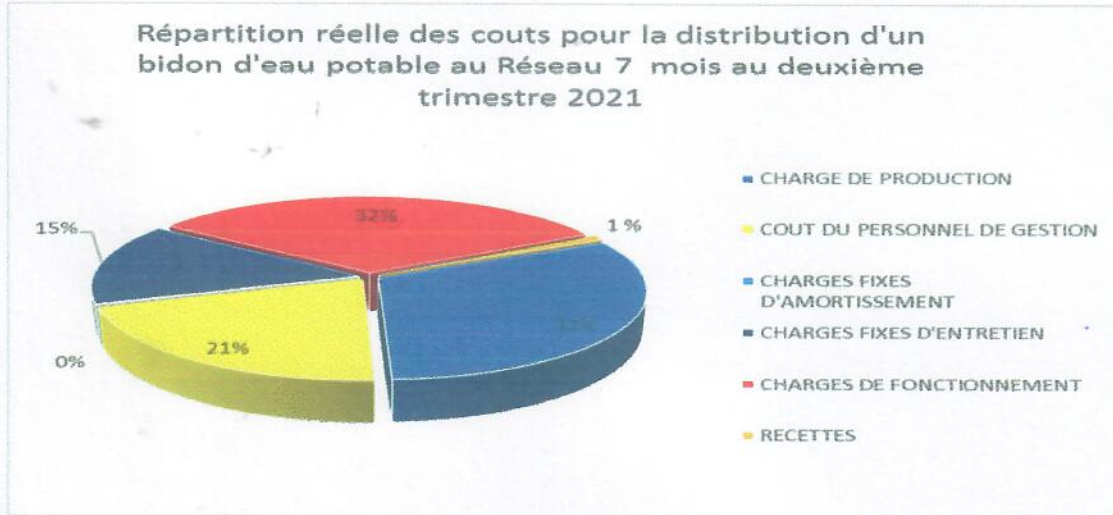
Mois	Charge fixe d'amortissement (CDF)	Charge fixe d'entretien (CDF)	Charges de Fonctionnement en CDF			
			Jeton CA	Frais AG	Cotisation Inter ASUREP	Autre Frais de Fonctionnement
Avril	0	2 923 750,00	1 950 000,00		598 500,00	4 425 600,00
Mai	0	3 956 600,00	1 050 000,00		4 760 000,00	7 164 750,00
Juin	0	8 128 350,00	1 935 000,00		4 105 000,00	6 210 000,00
TOTAL	0	15 008 700,00	4 935 000,00		9 463 500,00	17 800 350,00

Total dépenses : 99 482 100, 00 CDF

3.1.2 Recettes

Mois	Recettes					Total des recettes (CDF)
	Recettes de la vente de l'eau	Approvisionnement caisse A	Retenues & extourne caisse	Emprunts	Report	
Avril	22 545 900,00				1 532 250,00	24 078 150,00
Mai	35 043 350,00					35 043 350,00
Juin	40 744 100,00					40 744 100,00
TOTAL	98 333 350,00				1 532 250,00	99 865 600,00

Graphiques 3 : Répartitions idéale et réelle des coûts pour la distribution d'un bidon d'eau potable à l'ASUREP KATSHIMU au deuxième trimestre 2021



3.2 Bilan en trésorerie à l'échéance du trimestre

Montant dans la caisse	Montant en Banque en USD	Montant en mouvement engagé (hors caisse, hors comptabilité)
383 500,00		En mouvement

4. SUIVI DE REUNIONS DE L'ASUREP

TYPE DE REUNION	DATE	QUORUM	Existence PV	Observation /commentaire
Conseil d'administration	22/05	6	OK	
	19/06	6	OK	
	25/06	6	OK	
	28/06	6	OK	
	30/06	7	OK	
Assemblée Générale				
Comité de gestion				
Commission de contrôle				
Commune/chefferie				
Autres				

5. DIFFICULTÉS ET CONTRAINTES

- ✓ Le dysfonctionnement et l'inadaptation des compteurs au stockage II ne permettant pas de déterminer un taux fixe d'un m³ vendu ;
- ✓ Dysfonctionnement des vannes ;
- ✓ les réservoirs à eau du stockage I et II sont souvent troués nécessitant ainsi des réparations à répétition ;
- ✓ Les chambres de vannage de la tuyauterie de refoulement stockage 1- stockage 2 et aussi celle du compteur de refoulement au stockage 2 sont exposées à des risques car elles ne sont pas sécurisées.
- ✓ A cause de l'inexistence des cuves et puisards au stockage 2, l'eau qui coule des robinets n'est pas bien canalisée, ce qui provoque des boues en grande quantité à l'intérieur des installations ;
- ✓ Quand il pleut, surtout pendant la nuit, les gardiens se voient contraints à se réfugier à l'intérieur des locaux par manque d'équipement,
- ✓ La technique n'est pas équipée de ses propres clés à griffes de 36'' et 38''
- ✓ L'obscurité à la tour, au stockage 2 pendant les heures de la nuit, ce qui réduit aussi la surveillance des gardiens ;
- ✓ Manque de matériels approprié pour faire l'analyse de l'eau

6. RECOMMANDATIONS ET SUGGESTIONS

- ✓ la commande des matériels et pièces de qualité originale non trouvables sur le marché local, est indispensable surtout les Robinets de bonne qualité ;
- ✓ Doter le stockage II (l'extension) d'un château de bonne qualité pour la conservation de l'eau ;
- ✓ La construction des cuves et puisards sur le stockage 2 afin d'éviter des maladies sur la population qui vient à la recherche de l'eau et sur le personnel même qui y preste ;
- ✓ Payer les clés à griffes de 36'' et 38'' pour le service technique au lieu de recourir chaque fois à l'InterASUREP qui un jour peut les perdre.
- ✓ Acheter des compteurs adaptés pour le stockage II;
- ✓ Installer sur chaque site un équipement d'énergie solaire ;
- ✓ Equiper les gardiens avec les habits chauds, les torches et les moyens de communications
- ✓ Que L'ASUREP se dote d'un matériel électronique pour vérifier régulièrement le niveau de chloration de l'eau plutôt que de le faire avec un comparateur manuel ;
- ✓ Que L'ASUREP se dote d'un stock des médicaments DPD N°01 pour une vérification régulière de la qualité de l'eau surtout pendant la saison qui connaît un afflux de la demande

7. REALISATIONS

- ✓ L'obtention d'un local au stockage II pour le stockage de matériel ;
- ✓ L'acquisition de chaises pour les travailleurs de stockage II ;
- ✓ L'appui par l'Enabel des compteurs de bonne qualité que nous devons payer pour ; l'achèvement du bureau de l'InterASUREP.
- ✓ La construction des chambres à vanne et à compteur au stockage II
- ✓ Acquisition de des bottes et des imperméables pour les gardiens

Rapport sincère, fait le 10/07/2021, Commune de Bipemba

Le Gérant ai. : Floribert KANYINDA

Le Chargé de maintenance : Freddy TSHIMBALANGA

Annexe A : DISTRIBUTION AUX BORNES FONTAINES

2021/ Avril					
Bornes fontaines	Index début	Index fin	Distribution (m ³)	Recette (CDF)	Vol vendu (m3)
Distribution BF1	2246,5506	2460,0176	213,47	940 950,00	216,4185
Distribution BF2	4615,3408	4715,0778	99,74	425 950,00	97,9685
Distribution BF 3	2246,2905	2406,1276	159,84	664 000,00	152,72
Distribution BF4	17926,3324	18082,0974	155,76	700 400,00	161,092
Distribution BF7	1505,084	1525,3138	20,23	75 950,00	17,4685
Distribution BF8	659,3527	715,1234	55,77	220 250,00	50,6575
Distribution BF11	7712,8865	7730,4626	17,58	68 250,00	15,6975
Distribution BF12	895,2067	895,2067	0,00	-	0
Distribution BF13	3007,0223	3209,0607	202,04	891 550,00	205,0565
Distribution BF14	2539,2921	2566,0032	26,71	87 050,00	20,0215
Distribution BF15	1005,7969	1033,5772	27,78	108 650,00	24,9895
Distribution BF 16	4269,2912	4269,2912	0,00	-	0
Distribution BF17	421,1006	421,1006	0,00	-	0
Distribution BF 18	3234,1019	3552,7276	318,63	1 345 300,00	309,419
Distribution BF19	2147,3335	2160,31	12,98	32 250,00	7,4175
Distribution BF 20	5806,0773	5826,8822	20,80	70 100,00	16,123
Distribution BF21	5198,3402	5198,3402	0,00	-	0
Distribution BF 21	12748,9809	13278,445	529,46	2 595 150,00	596,8845
Distribution BF22	819,3301	820,2613	0,93	3 000,00	0,69
Distribution BF23	566,8162	566,8162	0,00	-	0
Distribution BF24	108,5339	108,5339	0,00	-	0
Distribution BF 25	3248,6416	3494,8434	246,20	1 015 900,00	233,657
Distribution BF26	399,2867	399,2867	0,00	-	0
Distribution BF27	3124,5789	3396,4007	271,82	1 177 100,00	270,733
Distribution BF28	2781,7765	2979,4505	197,67	869 500,00	199,985
Distribution BF29			0,00	-	0
Distribution BF30	2483,4241	2501,2229	17,80	63 900,00	14,697
Distribution BF31	168,969	174,7708	5,80	-	0
Distribution BF32	12278,0998	12278,0998	0,00	-	0
Distribution BF34	4114,9877	4543,5934	428,61	1 846 750,00	424,7525
Distribution BF35	9937,1197	9988,7172	51,60	1 117 100,00	256,933
Distribution château	92113,66	94913,66	2800,00	8 226 850,00	1892,1755
TOTAL			5881,22	22 545 900,00	5185,557

Annexe B. : DISTRIBUTION AUX BORNES FONTAINES

2021/ Mai					
Bornes fontaines	Début mois	Fin mois	Distribution (m ³)	Recette (CDF)	Vol vendu (m ³)
Distribution BF1	2 460,0176	2863,1908	403,1732	1 784 050	410,3315
Distribution BF2	4 715,0778	4983,2221	268,1443	1 184 600	272,458
Distribution BF 3	2 406,1276	2767,7228	361,5952	1 575 550	362,3765
Distribution BF4	18 082,0974	18413,2664	331,1690	1 517 200	348,956
Distribution BF7	1 525,3138	1651,7417	126,4279	515 500	118,565
Distribution BF8	715,1234	882,1207	166,9973	713 100	164,013
Distribution BF11	7 730,4626	7812,5562	82,0936	357 400	82,202
Distribution BF12	895,2067	895,2067	0,0000	0	0
Distribution BF13	3 209,0607	3614,365	405,3043	1 855 500	426,765
Distribution BF14	2 566,0032	2638,2875	72,2843	260 600	59,938
Distribution BF15	1 033,5772	1066,0843	32,5071	128 600	29,578
Distribution BF 16	4 269,2912	4269,2912	0,0000	0	0
Distribution BF17	421,1006	421,1006	0,0000	0	0
Distribution BF 18	3 552,7276	3981,1073	428,3797	1 830 150	420,9345
Distribution BF19	2 160,3100	2208,912	48,6020	183 750	42,2625
Distribution BF 20	5 826,8822	5830,3539	3,4717	14 300	3,289
Distribution BF21	5 198,3402	5 198,3402	0,0000	0	0
Distribution BF 21	13 278,4450	13786,8268	508,3818	2 486 150	571,8145
Distribution BF22	820,2613	928,692	108,4307	396 050	91,0915
Distribution BF23	566,8162	566,8162	0,0000	0	0
Distribution BF24	108,5339	108,5339	0,0000	0	0
Distribution BF 25	3 494,8434	3879,2103	384,3669	1 641 150	377,4645
Distribution BF26	399,2867	399,2867	0,0000	0	0
Distribution BF27	3 396,4007	3754,8607	358,4600	1 559 050	358,5815
Distribution BF28	2 979,4505	3313,6005	334,1500	1 475 150	339,2845
Distribution BF29			0,0000	0	0
Distribution BF30	2 501,2229	2566,0844	64,8615	250 500	57,615
Distribution BF31	174,7708	174,7708	0,0000	0	0
Distribution BF32	12 278,0998	12 278,0998	0,0000	0	0
Distribution BF34	4 543,5934	5083,425	539,8316	2 414 550	555,3465
Distribution BF35	158,0982	672,0139	513,9157	2 131 250	490,1875
Distribution château	94 913,6600	97890,576	2 976,9160	10 769 200	2476,916
TOTAL			8 519,4638	35 043 350	8059,9705

Annexe C. : DISTRIBUTION AUX BORNES FONTAINES

2021/ Juin					
Bornes fontaines	Index début	Index fin	Distribution (m ³)	Recette (CDF)	Vol vendu (m3)
Distribution BF1	2863,1908	3282,8632	419,6724	1 851 100	425,753
Distribution BF2	4983,2221	5254,6367	271,4146	1 176 500	270,595
Distribution BF 3	2767,7228	3266,6765	498,9537	2 167 000	498,41
Distribution BF4	18413,2664	18919,3883	506,1219	2 401 300	552,299
Distribution BF7	1651,7417	1887,5722	235,8305	1 019 250	234,4275
Distribution BF8	882,1207	1114,3945	232,2738	966 150	222,2145
Distribution BF11	7812,5562	7928,0001	115,4439	470 750	108,2725
Distribution BF12	895,2067	895,2067	0,0000	0	0
Distribution BF13	3614,365	4095,721	481,3560	2 203 900	506,897
Distribution BF14	2638,2875	2737,8834	99,5959	401 800	92,414
Distribution BF15	1066,0843	1107,9565	41,8722	158 300	36,409
Distribution BF 16	4269,2912	4269,2912	0,0000	0	0
Distribution BF17	421,1006	424,0221	2,9215	0	0
Distribution BF 18	3981,1073	4499,9138	518,8065	2 209 450	508,1735
Distribution BF19	2208,912	2282,303	73,3910	280 700	64,561
Distribution BF 20	5830,3539	5995,0056	164,6517	730 650	168,0495
Distribution BF21	5198,3402	5198,3402	0,0000	0	0
Distribution BF 21	13786,8268	14447,6786	660,8518	3 282 850	755,0555
Distribution BF22	928,692	1068,5502	139,8582	579 250	133,2275
Distribution BF23	566,8162	566,8162	0,0000	0	0
Distribution BF24	108,5339	108,5339	0,0000	0	0
Distribution BF 25	3879,2103	4430,5869	551,3766	2 397 100	551,333
Distribution BF26	399,2867	399,2867	0,0000	0	0
Distribution BF27	3754,8607	4305,5413	550,6806	2 401 900	552,437
Distribution BF28	3313,6005	3795,3709	481,7704	2 143 850	493,0855
Distribution BF29			0,0000	0	0
Distribution BF30	2566,0844	2634,6565	68,5721	274 900	63,227
Distribution BF31	174,7708	174,7708	0,0000	0	0
Distribution BF32	12278,0998	12278,0998	0,0000	0	0
Distribution BF34	5083,425	5721,5258	638,1008	2 915 500	670,565
Distribution BF35	672,0139	1337,0227	665,0088	2 751 300	632,799
Distribution château	97 890,58	100 490,92	2 600,3400	7 960 600	1830,938
TOTAL			10 018,8649	40 744 100	9371,143

ANNEXE D : FICHE DE STOCK CONSOMMATION GAZ OIL MOIS D'AVRIL 2021

DATE	DESIGNATON	STOCK INITIAL	ENTREES	SORTIE			STOCK FINAL	OBSERVATION
				AUTRES	2HC	CUMMINS		
1		30	310	30	0	310	0	
2		0	0	0	0	0	0	
3		0	0	0	0	0	0	
4		0	0	0	0	0	0	
5		0	0	0	0	0	0	
6		0	0	0	0	0	0	
7		0	0	0	0	0	0	
8		0	0	0	0	0	0	
9		0	0	0	0	0	0	
10		0	0	0	0	0	0	
11		0	0	0	0	0	0	
12		0	0	0	0	0	0	
13		0	0	0	0	0	0	
14		0	0	0	0	0	0	
15		0	0	0	0	0	0	
16		0	50	0	0	50	0	
17		0	0	0	0	0	0	
18		0	50	0	0	50	0	
19		0	75	0	0	75	0	
20		0	0	0	0	0	0	
21		0	0	0	0	0	0	
22		0	0	0	0	0	0	
23		0	310	0	0	310	0	
24		0	0	0	0	0	0	
25		0	0	0	0	0	0	
26		0	0	0	0	0	0	
27		0	310	0	0	310	0	
28		0	0	0	0	0	0	
29		0	0	0	0	0	0	
30		0	310	0	0	310	0	
31		0	0	0	0	0	0	
TOTAL			1415	30	0	1415		

ANNEXE E : FICHE DE STOCK CONSOMMATION GAZ OÏL MOIS DE MAI 2021

DATE	DESIGNATON	STOCK INITIAL	ENTREES	SORTIE			STOCK FINAL	OBSERVATION
				AUTRES	2HC	CUMMINS		
1		0	0	0	0	0	0	
2		0	0	0	0	0	0	
3		0	0	0	0	0	0	
4		0	0	0	0	0	0	
5		0	0	0	0	0	0	
6		0	0	0	0	0	0	
7		0	0	0	0	0	0	
8		0	0	0	0	0	0	
9		0	0	0	0	0	0	0
10		0	0	0	0	0	0	
11		0	50	0	0	50	0	
12		0	0	0	0	0	0	
13		0	340	0	0	340	0	
14		0	0	0	0	0	0	
15		0	0	0	0	0	0	
16		0	435	0	0	435	0	
17		0	0	0	0	0	0	
18		0	0	0	0	0	0	
19		0	0	0	0	0	0	
20		0	310	0	0	310	0	
21		0	0	0	0	0	0	
22		0	150	0	0	150	0	
23		0	310	0	0	310	0	
24		0	0	0	0	0	0	
25		0	150	0	0	150	0	
26		0	0	0	0	0	0	
27		0	0	0	0	0	0	
28		0	310	0	0	310	0	
29		0	0	0	0	0	0	
30		0	310	0	0	310	0	
31		0	0	0	0	0	0	
TOTAL			2365	0	0	2365		

ANNEXE F : FICHE DE STOCK CONSOMMATION GAZ OIL MOIS DE JUIN 2021

DATE	DESIGNATON	STOCK INITIAL	ENTREES	SORTIE			STOCK FINAL	OBSERVATION
				AUTRES	2HC	CUMMINS		
1		0	0	0	0	0	0	
2		0	310	0	0	310	0	
3		0	0	0	0	0	0	
4		0	0	0	0	0	0	
5		0	0	0	0	0	0	
6		0	40	0	0	40	0	
7		0	350	0	0	350	0	
8		0	0	0	0	0	0	
9		0	0	0	0	0	0	0
10		0	310	0	0	310	0	
11		0	0	0	0	0	0	
12		0	0	0	0	0	0	
13		0	310	0	0	310	0	
14		0	0	0	0	0	0	
15		0	0	0	0	0	0	
16		0	275	0	0	275	0	
17		0	0	0	0	0	0	
18		0	340	0	0	340	0	
19		0	0	0	0	0	0	
20		0	0	0	0	0	0	
21		0	310	0	0	310	0	
22		0	0	0	0	0	0	
23		0	0	0	0	0	0	
24		0	280	0	0	280	0	
25		0	0	0	0	0	0	
26		0	0	0	0	0	0	
27		0	310	0	0	310	0	
28		0	0	0	0	0	0	
29		0	310	0	0	310	0	
30		0	0	0	0	0	0	
31		0	0	0	0	0	0	
TOTAL			3145	0	0	3145		

Annexe C : Etats des Infrastructures

Trimestre Q4	Nbre robinets total	Nbre robinets fonctionnels	Compteur fonctionnel	Hygiène	Présence de fuites	Etat structure BF	Drainage
BF1	4	4	fonctionnel	Plutôt propre	Pas de fuite	En bon état	correcte
BF2	4	4	fonctionnel	Plutôt propre	Pas de fuite	En bon état	correcte
BF3	4	4	fonctionnel	Plutôt propre	Pas de fuite	En bon état	correcte
BF4	4	4	fonctionnel	Plutôt propre	Pas de fuite	En bon état	correcte
BF5	0	0	dysfonctionnel	propre	Pas de fuite	Endommagé	correcte
BF6	0	0	dysfonctionnel	propre	Pas de fuite	Endommagé	correcte
BF7	4	4	fonctionnel	Plutôt propre	Pas de fuite	En bon état	correcte
BF8	4	4	fonctionnel	Plutôt propre	Pas de fuite	En bon état	correcte
BF9	0	0	fonctionnel	Plutôt propre	Pas de fuite	En bon état	correcte
BF10	0	0	dysfonctionnel	propre	Pas de fuite	Endommagé	correcte
BF11	4	4	fonctionnel	Plutôt propre	Pas de fuite	En bon état	correcte
BF12	4	4	fonctionnel	Plutôt propre	Pas de fuite	En bon état	correcte
BF13	4	4	fonctionnel	Plutôt propre	Pas de fuite	En bon état	correcte
BF14	4	4	fonctionnel	Plutôt propre	Pas de fuite	En bon état	correcte
BF15	4	4	fonctionnel	Plutôt propre	Pas de fuite	En bon état	correcte
BF16	4	4	fonctionnel	propre	Pas de fuite	En bon état	correcte
BF17	4	4	fonctionnel	Plutôt propre	Pas de fuite	En bon état	correcte
BF18	4	4	fonctionnel	Plutôt propre	Pas de fuite	En bon état	correcte
BF19	4	4	fonctionnel	Plutôt propre	Pas de fuite	En bon état	correcte
BF20	4	4	fonctionnel	Plutôt propre	Pas de fuite	En bon état	correcte
BF21	4	4	fonctionnel	Plutôt propre	Pas de fuite	En bon état	correcte
BF22	4	4	fonctionnel	Plutôt propre	Pas de fuite	En bon état	correcte
BF23	4	4	fonctionnel	Plutôt propre	Pas de fuite	En bon état	correcte
BF24	4	4	fonctionnel	Plutôt propre	Pas de fuite	En bon état	correcte
BF25	4	4	fonctionnel	Plutôt propre	Pas de fuite	En bon état	correcte
BF26	0	0	dysfonctionnel	propre	Pas de fuite	Endommagé	correcte
BF27	4	4	fonctionnel	Plutôt propre	Pas de fuite	En bon état	correcte
BF28	4	4	fonctionnel	Plutôt propre	Pas de fuite	En bon état	correcte
BF29	0	0	dysfonctionnel	propre	Pas de fuite	Endommagé	correcte
BF30	4	4	fonctionnel	Plutôt propre	Pas de fuite	En bon état	correcte
BF31	4	4	fonctionnel	propre	Pas de fuite	En bon état	correcte
BF32	4	4	fonctionnel	Plutôt propre	Pas de fuite	En bon état	correcte
BF33	0	0	dysfonctionnel	propre	Pas de fuite	Endommagé	correcte
BF34	4	4	fonctionnel	Plutôt propre	Pas de fuite	En bon état	correcte
EO2	2	2	fonctionnel	propre	Pas de fuite	En bon état	correcte
BF35	4	4	fonctionnel	Plutôt propre	Pas de fuite	En bon état	correcte
extension	4	4	fonctionnel	Plutôt propre	Fuites	En bon état	correcte