



**ASSOCIATION DES USAGERS DU
RESEAU D'EAU POTABLE**



Réseau N°7

-

ASUREP KATSHIMU

Commune de Bipemba, Ville de Mbujimayi, Province du Kasai
Oriental, RD Congo

RAPPORT TRIMESTRIEL D'ACTIVITES

KATSHIMU

Période : Octobre - Décembre / 2020

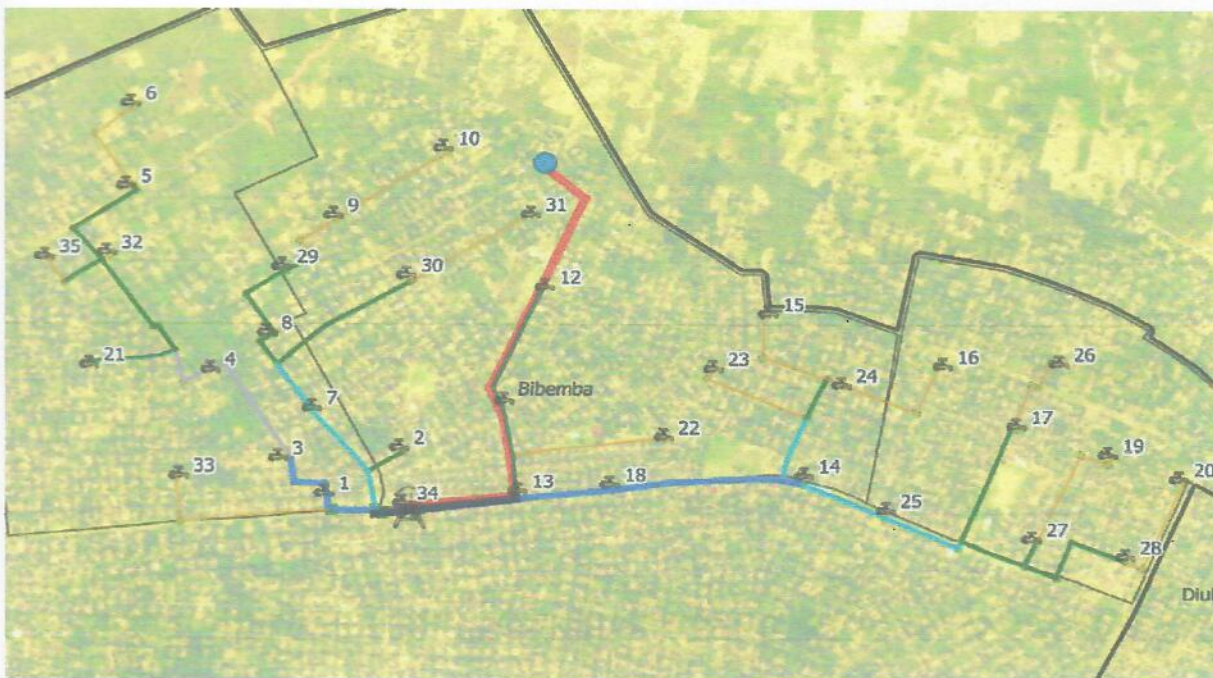
Adresse du Réseau : Avenue : Inkisi, quartier : Kanjiya dans la commune de Bipemba

Rédigé par : Gabriel KANGUDIA

1. PRESENTATION DE L'ASUREP KATSHIMU

Le local d'exploitation de l'Asurep Katshimu est sis avenue Inkisi en face de la parcelle N° 120, dans la cellule Nkashama, au quartier Kanjiya alors que son siège social se trouve également sur l'avenue Inkisi, au quartier Muya, dans l'enceinte du Complexe scolaire Kasai METZEL, dans la commune de Bipemba.

L'ASUREP KATSHIMU comporte un local d'exploitation qui abrite les bureaux des cadres de l'Unité de gestion, 35 bornes fontaines plus la borne de l'extension qui ravitaillent la population en eau potable, d'un abri machines qui abrite les groupes électrogènes, les coffrets de commande, le paratonnerre, le depot à gas oïl ainsi que le magasin à outillage, d'un puits de captage,...



Hydraulique

R7



Forage R7

Réservoir R7



Borne Fontaine R7

Conduite de Distribution R7

DE160

DE110

DE90

DE75

DE63

DE50

DE40

DE32

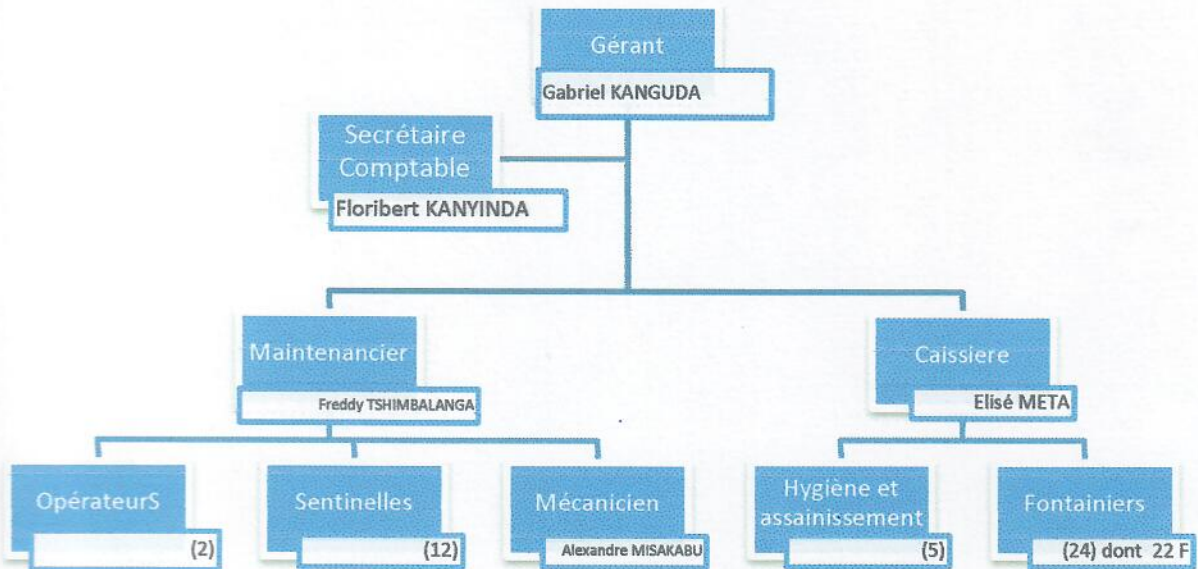
Conduite de Refoulement R7

0 250 500 m

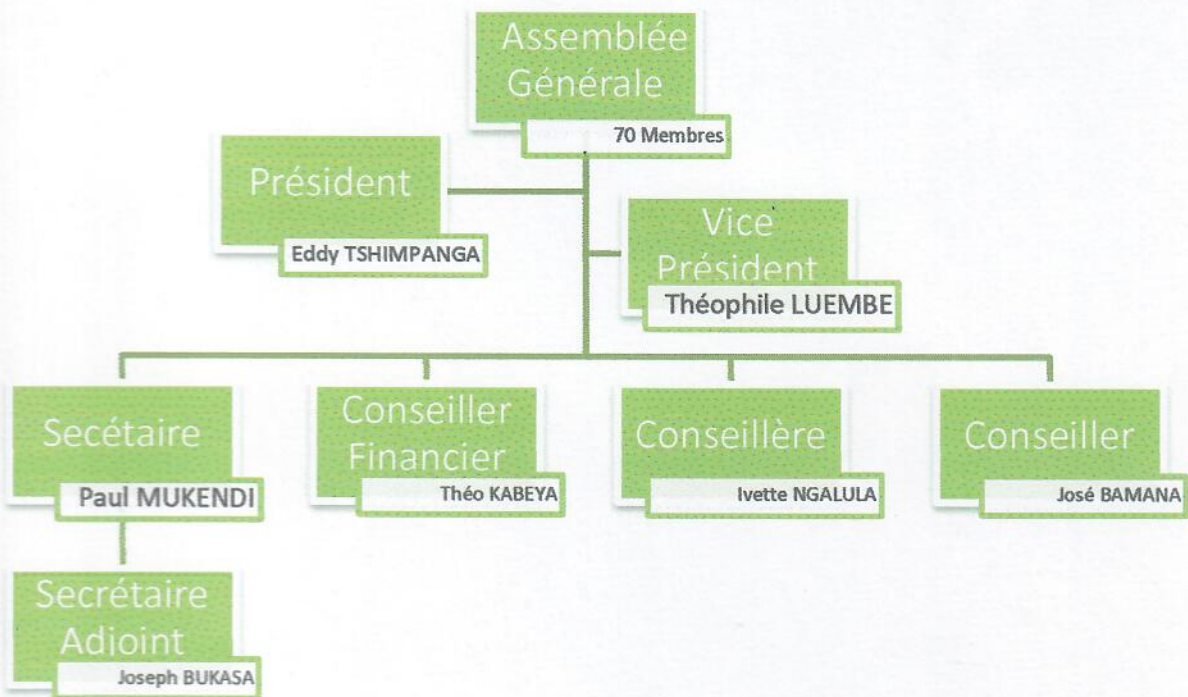


1.1 Organigramme de l'ASUREP

1.1.1 Unité de Gestion



1.1.2 Conseil d'Administration (rapporte à l'Assemblée Générale)



2. Compte Rendu Technique

2.1 Informations générales sur le réseau

Population estimée : 133 685 personnes

Longueur de conduites cumulée estimée : 11,366 m

2.2 Données et performance du réseau hydraulique

2.2.1 Production

Mois	Production (m ³ /mois)	Hr pompage (hr/mois)	Litres Gazole consommés	Jours production/mois	Fuites de production (m ³)	Durée pompage/jour (hr)	Débit pompage moyen (m ³ /hr)
Oct.	6 129,58	156,42	2 120	26	39	6,02	39,19
Nov.	4 619,51	115,82	1 805	25	39	4,63	39,89
Dec.	7 352,32	171,22	2 370	25	39	6,85	42,94
TOTAL	18 101,41	443,45	6 295	76	117		

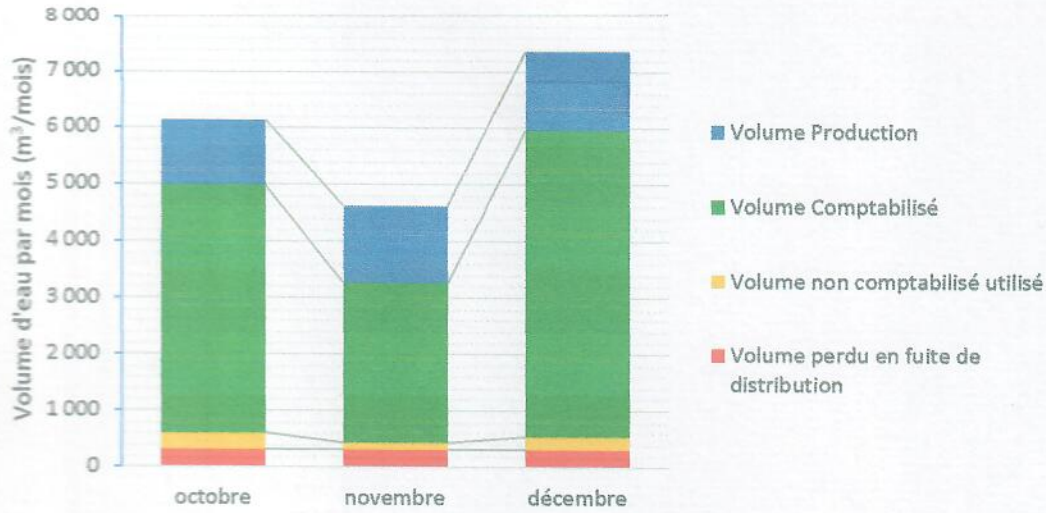
2.2.2 Distribution

Mois	Distribution BF et abonnés (m ³ /mois)	Jours distribution/mois	Fuites distribution (m ³ /mois)
Oct.	4 976,77	31	319
Nov.	3 255,23	30	319
Dec.	5 945,44	31	319
TOTAL	14 177,44	92	957

2.2.3 Bilan

Mois	Volume comptabilisé BF + Abonnés (m ³ /mois)	Rendement net réseau (%)	Volume non comptabilisé (m ³ /mois)	Volume utilisé total par jour (m ³ /jr)	Cons. Spécifique (L/hab/jr)	Indice Linéaire de Pertes (m ³ /jr/km)
Oct.	4 378,48	76%	279,3	179,14	1,3	0,16
Nov.	2 821,00	64%	115,2	117,45	0,9	0,11
Dec.	5 378,09	77%	248,3	225,06	1,7	0,14
TOTAL	12 577,57		642,8	521,65		

Graphique n° 1 : Données Performance

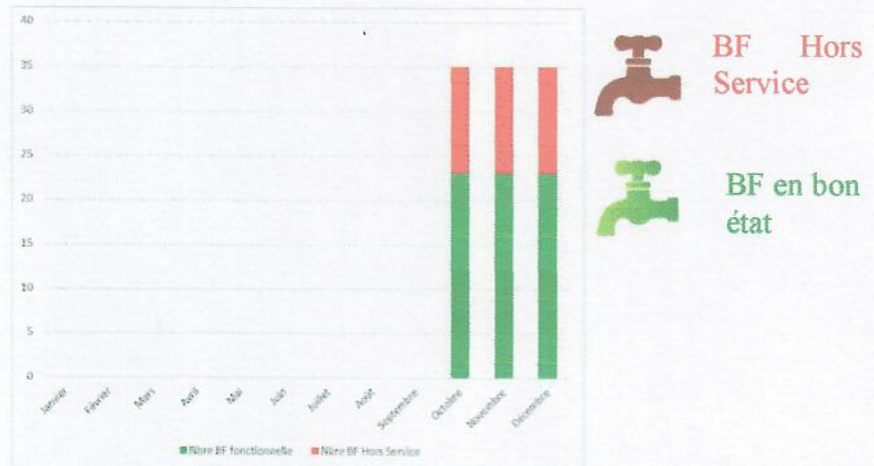


Jours fonctionnement/mois (jr/mois)	26	25	25
Rendement primaire (%)	71 %	61 %	73 %
Consommation spécifique (L/hab/jr)	1,3	0,9	1,7
Indice Linéaire de Pertes (m³/km/jr)	0,16	0,11	0,14
Fuites estimées (m³/mois)	319	319	319

2.3 Etat des ouvrages hydrauliques

Graphique n° 2 : Etats des ouvrages à l'ASUREP KATSHIMU

Sur un total de 36 points d'eau, on a constaté que pour ce quatrième trimestre 2020, 23 seulement étaient opérationnels mais utilisés différemment selon les mois.



2.4 Qualité de l'eau

Date	Mois	Ouvrage	Numéro Ouvrage	Concentration chlore	Compartment					Nbre total plus probable/100 ml	Upper 95 % Intervalle de confiance/ 100 ml	Classe	Classe liée à la catégorie de risque bactériologique (basé sur le Nbre coliforme probable et intervalle de confiance)	
					1 10 mL	2 30 mL	3 56 mL	4 3 mL	5 1mL					
31/10/2020	Octobre		BF 13	0,5									Faible risque	
			BF 14	0,5										Faible risque
			BF 20	0,5										Faible risque
30/11/2020	Novembre		BF 35	0,5									Faible risque	
			BF 34	0,4										Faible risque
			Extension	0,3										Faible risque
31/12/2020	décembre		BF 21	0,5									Faible risque	
			BF 30	0,4										Faible risque
			Extension	0,3										Faible risque

Au stockage II, la chloration se fait sur place après le remplissage du récipient par le client et le cas de risque probable c'est souvent quand l'analyse est faite avant la chloration.

En date du 20 octobre, une équipe conjointe est descendue sur terrain principalement pour évaluer la qualité de l'eau fournie à la population de l'ASUREP, cette dernière était constituée de :

- ✓ GIZ/RESE : représentée par le conseiller technique ;
- ✓ Cadre de concertation : représenté par le secrétaire du Bureau Exécutif ;
- ✓ ASUREP KATSHIMU : représentée par
 - Théophile LUEMBE, le Vice-président du Conseil d'administration,
 - Gabriel KANGUDIA, Gérant de l'Unité de Gestion
 - Floribert KANYINDA, secrétaire comptable
 - Freddy TSHIMBALANGA et Alexandre MISAKABU, techniciens

Lors de cette descente, 8 bornes fontaines soit 20 % de l'ensemble ont été visitées dans quatre quartiers à savoir :

- Quartier Kankelenge
- Quartier Kanjiya
- Quartier Muya
- Quartier Tshintunta

Il faut noter que pour la vérification de la chloration, le cadre de concertation a utilisé un photomètre, 2 tubes dont 1 tube témoin et 1 tube échantillon ainsi que les comprimés DPD N°01. Les résultats pour le troisième trimestre se présentent de la manière:

N°	DESIGNATION BORNES FONTAINES	OCTOBR E	NOVEMBRE	DECEMBR E
01	BF 34	0,9		
02	BF 02	1,7		
03	BF 35	0,72		
04	BF 21	0,77		
05	BF 19	2,6		
06	BF 20	0,41		
07	BF 28	0,75		
08	Extension	0,17		
	Conformité	80 %		

2.5 Gestion des plaintes

Au cours du dernier trimestre 2020, l'ASUREP a enregistré 6 plaintes orales de la part des utilisateurs (exemple). Les plaintes concernaient principalement les points ci-dessous :

1. Demande d'un accès privilégié à la BF pour les femmes enceintes et les personnes à mobilité réduite ;
2. Faire le plein des récipients (bassins, bidons,....) ;
3. Rabattre le prix de vente du service de l'eau ;
4. Arrêt du service de distribution à l'heure qui convient pour permettre aux personnes qui reviennent du travail tardivement d'avoir aussi accès au service de l'eau ;
5. Demande d'une disponibilité gratuite d'eau à boire aux clients ;
6. Demande d'une quantité d'eau pour nettoyer les récipients et les mains bien avant d'accéder aux robinets ;
7. Tracasserie de la clientèle par les agents de l'ordre surtout en cas d'engouement ;
8. Etat désastreux des routes au réseau empêchant à la clientèle de fréquenter certaines BF surtout les cyclistes (les clients à vélos) ;
9. Demande de la construction des latrines pour les usagers du service de l'eau, dérangés par les propriétaires des parcelles où sont érigées les BF ;
10. Indisposition de la clientèle par les latrines construites non loin des BF dans d'autres parcelles.

3. Compte Rendu Financier

3.1 Bilan Financier

3.1.1 Dépenses

Mois	Charge de production (CDF)	
	Carburant Générateur	Autre charge de production
Oct.	7 206 000,00	-
Nov.	3 703 000,00	5 000,00
Dec.	9 574 500,00	400 000,00
TOTAL	20 483 500,00	405 000,00

Mois	Cout du personnel de Gestion en CDF							
	Gérant	Comptable	Caissier	Mainte	Opérateurs	gardiens civils et policiers	Fontainiers	hygiènes
Oct.	355 000	281 750,	15 000,	305 500	301 700	925 000	1 675 050	532 200
Nov.	205 000	185 000,	242 700	179 850	205 700	950 250	1 365 150	571 300
Dec.	558 750	263 350,	428 700	520 350	591 700	2 007 800,	3 472 050	1 386 200
TOTAL	1 118 750	730 100,	686 400	1 005 700	1 099 100	3 883 050,	6 512 250	2 489 700

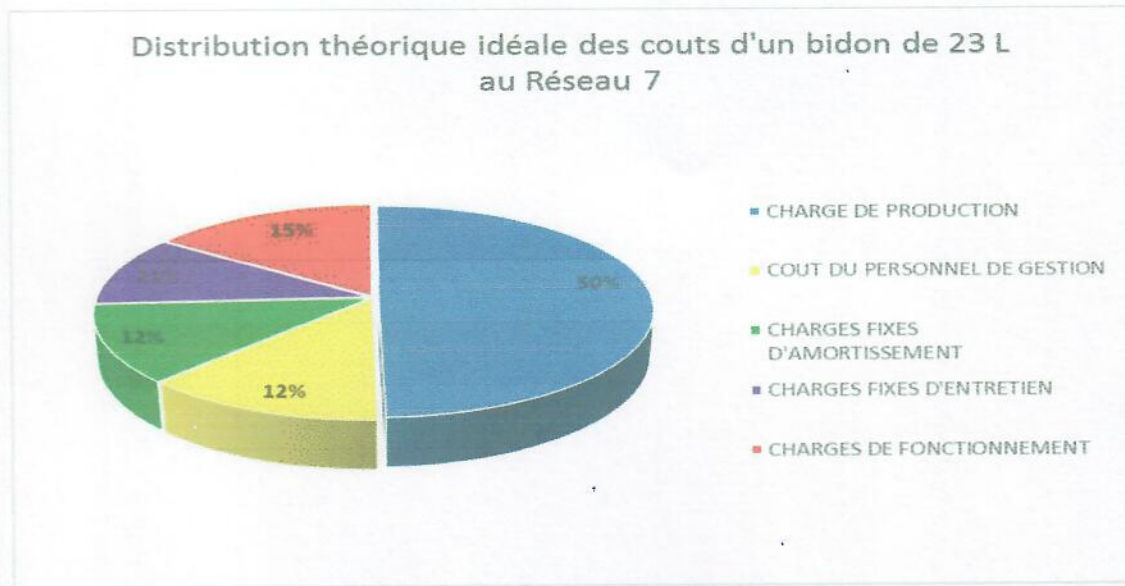
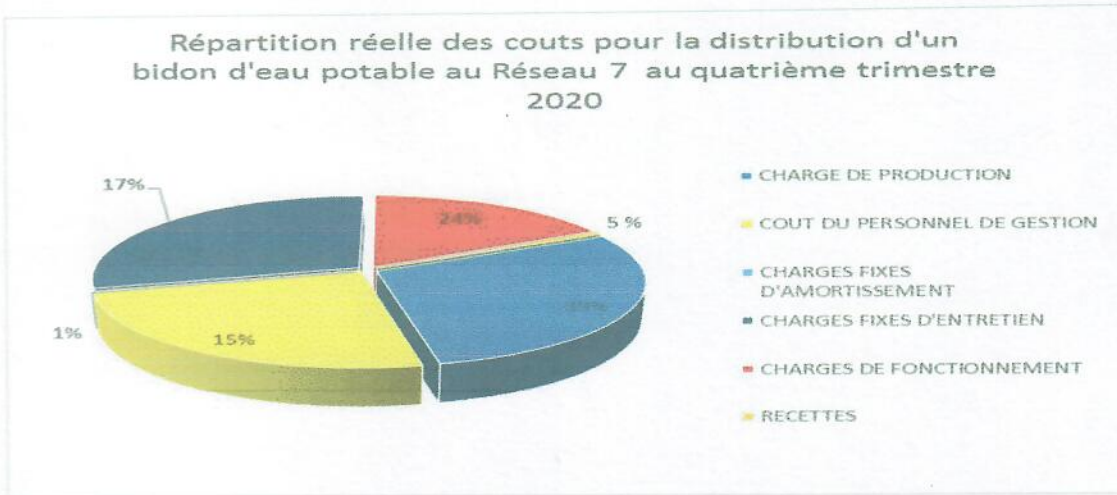
Mois	Charge fixe d'amortissement (CDF)	Charge fixe d'entretien (CDF)	Charges de Fonctionnement en CDF			
			Jeton CA	Frais AG	Cotisation Inter ASUREP	Autre Frais de Fonctionnement
Oct.	0	4 440 800	260 000	-	685 000	3 375 050
Nov.	0	5 982 500	770 500	-	290 000	2 735 650
Dec.	0	10 528 050	1 040 000	-	105 000	3 015 800
TOTAL	0	20 951 350	2 070 500	0	1 080 000	9 126 500

Total dépenses : 71 641 900 CDF

3.1.2 Recettes

Mois	Recettes					Total des recettes (CDF)
	Recettes de la vente de l'eau	Approvisionnement caisse A	Retenues extourne caisse	& Emprunts	Report	
Oct.	19 036 850,00				2 589 350	
Nov.	12 265 200,00	5 048 000,00				
Dec.	23 383 000,00	2 500 000,00	137 400,00	7 000 000		
TOTAL	54 685 050,00	7 548 000,00	137 400,00	7 000 000	2 589 350	71 959 800

Graphiques 3 : Répartitions idéale et réelle des coûts pour la distribution d'un bidon d'eau potable à l'ASUREP KATSHIMU au troisième trimestre 2020



3.2 Bilan en trésorerie à l'échéance du trimestre

Montant dans la caisse	Montant en Banque en USD	Montant en mouvement engagé (hors caisse, hors comptabilité)
317 900,00		En mouvement

4. SUIVI DE REUNIONS DE L'ASUREP

TYPE DE REUNION	DATE	QUORUM	Existence PV	Observation /commentaire
Conseil d'administration	15/10/2020	7	OK	
	19/11/2020	7		
	15/12/2020	7		
Assemblée Générale				
Comité de gestion				
Commission de contrôle				
Commune/chefferie				
Autres				

5. DIFFICULTÉS ET CONTRAINTES

- ✓ Le dysfonctionnement et l'inadaptation des compteurs au stockage II ne permettant pas de déterminer un taux fixe d'un m³ vendu ;
- ✓ Dysfonctionnement des vannes ;
- ✓ les réservoirs à eau du stockage I et II sont souvent troués nécessitant ainsi des réparations à répétition ;
- ✓ Les chambres de vannage de la tuyauterie de refoulement stockage 1- stockage 2 et aussi celle du compteur de refoulement au stockage 2 sont exposées à des risques car elles ne sont pas sécurisées.
- ✓ A cause de l'inexistence des cuves et puisards au stockage 2, l'eau qui coule des robinets n'est pas bien canalisée, ce qui provoque des boues en grande quantité à l'intérieur des installations ;
- ✓ Quand il pleut, surtout pendant la nuit, les gardiens se voient contraints à se réfugier à l'intérieur des locaux par manque d'équipement,
- ✓ La technique n'est pas équipée de ses propres clefs à griffes de 36'' et 38''
- ✓ L'obscurité à la tour, au stockage 2 pendant les heures de la nuit, ce qui réduit aussi la surveillance des gardiens ;
- ✓ Manque de matériels approprié pour faire l'analyse de l'eau

6. RECOMMANDATIONS ET SUGGESTIONS


- ✓ la commande des matériels et pièces de qualité originale non trouvables sur le marché local, est indispensable surtout les Robinets de bonne qualité ;
- ✓ Doter le stockage II (l'extension) d'un château de bonne qualité pour la conservation de l'eau ;
- ✓ La construction des cuves et puisards sur le stockage 2 afin d'éviter des maladies sur la population qui vient à la recherche de l'eau et sur le personnel même qui y preste ;
- ✓ Payer les clés à griffes de 36'' et 38'' pour le service technique au lieu de recourir chaque fois à l'Inter Asurep qui un jour peut les perdre.
- ✓ Acheter des compteurs adaptés pour le stockage II;
- ✓ Installer sur chaque site un équipement d'énergie solaire ;
- ✓ Equiper les gardiens avec les habits chauds, les torches et les moyens de communications
- ✓ Que L'ASUREP se dote d'un matériel électronique pour vérifier régulièrement le niveau de chloration de l'eau plutôt que de le faire avec un comparateur manuel ;
- ✓ Que L'ASUREP se dote d'un stock des médicaments DPD N°01 pour une vérification régulière de la qualité de l'eau surtout pendant la saison qui connaît un afflux de la demande

7. REALISATIONS

- ✓ L'obtention d'un local au stockage II pour le stockage de matériel ;
- ✓ L'acquisition de chaises pour les travailleurs de stockage II ;
- ✓ L'appui par l'Enabel des compteurs de bonne qualité que nous devons payer pour ; l'achèvement du bureau de l'Inter Asurep.
- ✓ La construction des chambres à vanne et à compteur au stockage II
- ✓ Acquisition de des bottes et des imperméables pour les gardiens

Rapport sincère, fait le 10/ 01/2021, Commune de Bipemba .

Le gérant : Gabriel KANGUDIA 

Le secrétaire Comptable : Floribert KANYINDA 

Annexe A. : DISTRIBUTION AUX BORNES FONTAINES

ASUREP KATSHIMU

FICHE DE SYNTHESE DES DONNEES DE DISTRIBUTION DES BORNES FONTAINES

Mois octobre 2020					
BF	Index debut	Index fin	Distribution en m3	Recettes en CDF	Volume vendu
Distribution BF1	1 419,9200	1 574,8024	154,8824	668 350	153,7205
Distribution BF2	4 222,2520	4 308,6114	86,3594	373 650	85,9395
Distribution BF 3	1 346,6445	1 514,0806	167,4361	696 800	160,264
	17	17			
Distribution BF4	007,0412	152,0301	144,9889	698 600	160,678
Distribution BF7	1 375,0617	1 387,5998	12,5381	48 400	11,132
Distribution BF8	424,9907	499,1145	74,1238	311 100	71,553
Distribution BF11	1 456,1236	1 456,1236	0,0000		0
Distribution BF11	7 510,6339	7 545,0396	34,4057	99 450	22,8735
Distribution BF12	895,2067	895,2067	0,0000		0
Distribution BF13	1 909,2802	2 120,6208	211,3406	954 150	219,4545
Distribution BF14	2 420,2140	2 437,5834	17,3694	62 200	14,306
Distribution BF15	866,6464	895,6000	28,9536	107 300	24,679
Distribution BF 16	4 269,2912	4 269,2912	0,0000		0
Distribution BF17	405,8705	405,8705	0,0000		0
Distribution BF 18	1 936,5478	2 219,7047	283,1569	1 243 100	285,913
Distribution BF19	1 937,5974	2 001,6655	64,0681	259 650	59,7195
Distribution BF20	873,5846	965,4233	91,8387	489 650	112,6195
Distribution BF21	3 025,5665	3 519,5611	493,9946	2 166 450	498,2835
Distribution BF22	667,0580	694,3373	27,2793	83 050	19,1015
Distribution BF23	566,8162	566,8162	0,0000		0
Distribution BF24	108,5339	108,5339	0,0000		0
Distribution BF25			0,0000		0
Distribution BF 25	1 883,1433	2 119,7253	236,5820	968 900	222,847
Distribution BF26	385,6156	396,6737	11,0581	36 100	8,303
Distribution BF27	1 624,2148	1 866,2426	242,0278	1 042 850	239,8555
Distribution BF28	1 740,5945	1 952,2104	211,6159	905 550	208,2765
Distribution BF29					0
Distribution BF30	2 357,7401	2 368,3573	10,6172	35 900	8,257
Distribution BF31	84,6816	84,6816	0,0000		0
	12	12			
Distribution BF32	278,0998	278,0998	0,0000		0
Distribution BF34	1 984,9903	2 359,5464	374,5561	1 663 900	382,697
Distribution BF35	8 514,9501	8 745,0533	230,1032	1 007 400	231,702
	80	82			
Distribution château	374,9000	142,3500	1 767,4500	5 114 350	1176,3005
TOTAL			4 976,7459	19 036 850,00	4378,4755

Annexe B. : DISTRIBUTION AUX BORNES FONTAINES**FICHE DE SYNTHESE DES DONNEES DE DISTRIBUTION DES BORNES FONTAINES****ASUREP KATSHIMU****FICHE DE SYNTHESE DES DONNEES DE DISTRIBUTION DES BORNES FONTAINES**

Mois novembre 2020					
BF	Index début	Index fin	Distribution en m3	Recettes en CDF	Volume vendu
Distribution BF1	1 574,8024	1 660,4667	85,6643	367 400	84,502
Distribution BF2	4 308,6114	4 328,1274	19,5160	70 700	16,261
Distribution BF 3	1 514,0806	1 572,4776	58,3970	221 000	50,83
Distribution BF4	17 152,0301	17 188,0642	36,0341	161 700	37,191
Distribution BF7	1 387,5998	1 395,0369	7,4371	22 800	5,244
Distribution BF8	499,1145	506,8486	7,7341	21 150	4,8645
Distribution BF11	1 456,1236	1 456,1236	0,0000	0	0
Distribution BF11	7 545,0396	7 578,1446	33,1050	101 400	23,322
Distribution BF12	895,2067	895,2067	0,0000	0	0
Distribution BF13	2 120,6208	2 204,8776	84,2568	365 700	84,111
Distribution BF14	2 437,5834	2 439,2444	1,6610	2 600	0,598
Distribution BF15	895,6000	913,5501	17,9501	68 250	15,6975
Distribution BF 16	4 269,2912	4 269,2912	0,0000	0	0
Distribution BF17	405,8705	420,3556	14,4851	54 000	12,42
Distribution BF 18	2 219,7047	2 359,1504	139,4457	586 300	134,849
Distribution BF19	2 001,6655	2 012,5399	10,8744	18 150	4,1745
Distribution BF20	965,4233	974,0882	8,6649	0	0
Distribution BF 20	5 710,2658	5 738,6101	28,3443	160 700	36,961
Distribution BF21	3 519,5611	3 830,0846	310,5235	1 389 300	319,539
Distribution BF22	694,3373	704,2555	9,9182	31 900	7,337
Distribution BF23	566,8162	566,8162	0,0000	0	0
Distribution BF24	108,5339	108,5339	0,0000	0	0
Distribution BF25			0,0000	0	0
Distribution BF 25	2 119,7253	2 335,0609	215,3356	886 350	203,8605
Distribution BF26	396,6737	396,6737	0,0000	0	0
Distribution BF27	1 866,2426	2 153,8320	287,5894	1 244 350	286,2005
Distribution BF28	1 952,2104	2 124,0307	171,8203	730 650	168,0495
Distribution BF29					0
Distribution BF30	2 368,3573	2 385,1730	16,8157	54 200	12,466
Distribution BF31	84,6816	84,6816	0,0000	0	0
Distribution BF32	12 278,0998	12 278,0998	0,0000	0	0
Distribution BF34	2 359,5464	2 648,6646	289,1182	1 267 150	291,4445
Distribution BF35	8 745,0533	8 835,7743	90,7210	383 050	88,1015
Distribution château	82 142,3500	83 452,1900	1 309,8400	4 056 400	932,972
TOTAL			3 255,2518	12 265 200,00	2820,996

**Annexe C. : DISTRIBUTION AUX BORNES FONTAINES
ASUREP KATSHIMU**

FICHE DE SYNTHESE DES DONNEES DE DISTRIBUTION DES BORNES FONTAINES

Mois décembre 2020					
BF	Index début	Index fin	Distribution en m3	Recettes en CDF	Volume vendu
Distribution BF1	1 660,4667	1 808,6935	148,2268	637 300	146,579
Distribution BF2	4 328,1274	4 390,1398	62,0124	246 450	56,6835
Distribution BF 3	1 572,4776	1 761,1212	188,6436	801 000	184,23
Distribution BF4	17 188,0642	17 411,6524	223,5882	1 027 700	236,371
Distribution BF7	1 395,0369	1 406,1030	11,0661	26 950	6,1985
Distribution BF8	506,8486	539,0955	32,2469	100 900	23,207
Distribution BF11	1 456,1236	1 456,1236	0,0000		0
Distribution BF11	7 578,1446	7 630,4812	52,3366	193 550	44,5165
Distribution BF12	895,2067	895,2067	0,0000	0	0
Distribution BF13	2 204,8776	2 437,2800	232,4024	1 004 250	230,9775
Distribution BF14	2 439,2444	2 454,1368	14,8924	45 750	10,5225
Distribution BF15	913,5501	936,0385	22,4884	73 150	16,8245
Distribution BF 16	4 269,2912	4 269,2912	0,0000	0	0
Distribution BF17	420,3556	420,3556	0,0000	0	0
Distribution BF 18	2 359,1504	2 608,7534	249,6030	1 034 850	238,0155
Distribution BF19	2 012,5399	2 038,4173	25,8774	80 950	18,6185
Distribution BF20	974,0882	974,0882	0,0000	0	0
Distribution BF 20	5 738,6101	5 746,6236	8,0135	17 900	4,117
Distribution BF21	3 830,0846	4 380,6208	550,5362	2 531 500	582,245
Distribution BF22	704,2555	731,8139	27,5584	79 650	18,3195
Distribution BF23	566,8162	566,8162	0,0000	0	0
Distribution BF24	108,5339	108,5339	0,0000	0	0
Distribution BF25			0,0000	0	0
Distribution BF 25	2 335,0609	2 582,8747	247,8138	1 008 600	231,978
Distribution BF26	396,6737	397,6307	0,9570	2 750	0,6325
Distribution BF27	2 153,8320	2 440,6218	286,7898	1 232 500	283,475
Distribution BF28	2 124,0307	2 303,1463	179,1156	770 900	177,307
Distribution BF29				0	0
Distribution BF30	2 385,1730	2 406,5747	21,4017	73 350	16,8705
Distribution BF31	84,6816	120,1623	35,4807	0	0
Distribution BF32	12 278,0998	12 278,0998	0,0000	0	0
Distribution BF34	2 648,6646	3 025,6257	376,9611	1 693 900	389,597
Distribution BF35	8 835,7743	9 123,1999	287,4256	1 257 750	289,2825
Distribution château	83 452,1900	86 112,1900	2 660,0000	9 441 400	2171,522
TOTAL			5 945,4376	23 383 000,	5378,09

ANNEXE D : FICHE DE STOCK CONSOMMATION GAZ OÏL MOIS D'OCTOBRE 2020

DATE	DESIGNATION	STOCK INITIAL	ENTREES	SORTIES			STOCKS FINAL	OBS.
				autres	2h C	cummins		
1		272	0	0	0	0	272	
2		272	0	0	0	0	272	
3		272	0	0	0	0	272	
4		272	310	0	0	320	262	
5		262	310	0	0	0	572	
6		572	0	0	0	320	252	
7		252	0	0	0	0	252	
8		252	0	0	0	0	252	
9		252	0	0	0	0	252	
10		252	0	0	0	0	252	
11		252	0	0	0	0	252	
12		252	0	0	0	0	252	
13		252	310	0	0	320	242	
14		242	0	0	0	0	242	
15		242	0	0	0	0	242	
16		242	0	0	0	0	242	
17		242	0	0	0	0	242	
18		242	0	0	0	0	242	
19		242	310	0	0	320	232	
20		232	0	0	0	0	232	
21		232	310	0	0	0	542	
22		542	0	0	0	0	542	
23		542	0	0	10	0	532	
24		532	0	0	0	0	532	
25		532	310	0	0	310	532	
26		532	0	0	0	0	532	
27		532	0	0	0	310	222	
28		222	0	0	0	0	222	
29		222	0	0	0	200	22	
30		22	0	0	0	0	22	
31		22	0	0	0	0	22	
total			1860	0	10	2100		

ANNEXE E : FICHE DE STOCK CONSOMMATION GAZ OÏL MOIS DE NOVEMBRE 2020

DATE	DESIGNATION	SI	ENTREES	SORTIES			SF	OBS.
				autres	2h C	cummins		
1		12	0	0	0	0	12	
2		12	0	0	0	0	12	
3		12	310	0	0	320	2	
4		2	0	0	0	0	2	
5		2	0	0	0	0	2	
6		2	0	0	0	0	2	
7		2	310	0	0	0	312	
8		312	310	0	0	320	302	
9		302	0	0	0	0	302	
10		302	0	0	0	160	142	
11		142	0	0	0	0	142	
12		142	310	0	0	310	142	
13		142	0	0	0	0	142	
14		142	0	0	0	0	142	
15		142	0	0	0	0	142	
16		142	310	0	0	310	142	
17		142	0	0	0	0	142	
18		142	0	0	0	0	142	
19		142	0	0	0	0	142	
20		142	0	0	0	0	142	
21		142	0	0	0	0	142	
22		142	0	0	0	0	142	
23		142	0	0	0	0	142	
24		142	75	0	75	0	142	
25		142	0	0	0	0	142	
26		142	0	0	0	0	142	
27		142	0	0	0	0	142	
28		142	310	0	0	310	142	
29		142	0	0	0	0	142	
30		142	0	0	0	0	142	
31		142	0	0	0	0	142	
total			1935	0	75	1730		

Annexe C : Etats des Infrastructures

Trimestre Q1	Nbre robinets total	Nbre robinets fonctionnels	Compteur fonctionnel	Hygiène	Présence de fuites	Etat structure BF	Drainage
BF1	4	4	fonctionnel	Plutôt propre	Pas de fuite	En bon état	correcte
BF2	4	4	fonctionnel	Plutôt propre	Pas de fuite	En bon état	correcte
BF3	4	4	fonctionnel	Plutôt propre	Pas de fuite	En bon état	correcte
BF4	4	4	fonctionnel	Plutôt propre	Pas de fuite	En bon état	correcte
BF5	0	0	dysfonctionnel	propre	Pas de fuite	Endommagé	correcte
BF6	0	0	dysfonctionnel	propre	Pas de fuite	Endommagé	correcte
BF7	4	4	fonctionnel	Plutôt propre	Pas de fuite	En bon état	correcte
BF8	4	4	fonctionnel	Plutôt propre	Pas de fuite	En bon état	correcte
BF9	0	0	fonctionnel	Plutôt propre	Pas de fuite	En bon état	correcte
BF10	0	0	dysfonctionnel	propre	Pas de fuite	Endommagé	correcte
BF11	4	4	fonctionnel	Plutôt propre	Pas de fuite	En bon état	correcte
BF12	4	4	fonctionnel	Plutôt propre	Pas de fuite	En bon état	correcte
BF13	4	4	fonctionnel	Plutôt propre	Pas de fuite	En bon état	correcte
BF14	4	4	fonctionnel	Plutôt propre	Pas de fuite	En bon état	correcte
BF15	4	4	fonctionnel	Plutôt propre	Pas de fuite	En bon état	correcte
BF16	4	4	fonctionnel	propre	Pas de fuite	En bon état	correcte
BF17	4	4	fonctionnel	Plutôt propre	Pas de fuite	En bon état	correcte
BF18	4	4	fonctionnel	Plutôt propre	Pas de fuite	En bon état	correcte
BF19	4	4	fonctionnel	Plutôt propre	Pas de fuite	En bon état	correcte
BF20	4	4	fonctionnel	Plutôt propre	Pas de fuite	En bon état	correcte
BF21	4	4	fonctionnel	Plutôt propre	Pas de fuite	En bon état	correcte
BF22	4	4	fonctionnel	Plutôt propre	Pas de fuite	En bon état	correcte
BF23	4	4	fonctionnel	Plutôt propre	Pas de fuite	En bon état	correcte
BF24	4	4	fonctionnel	Plutôt propre	Pas de fuite	En bon état	correcte
BF25	4	4	fonctionnel	Plutôt propre	Pas de fuite	En bon état	correcte
BF26	0	0	dysfonctionnel	propre	Pas de fuite	Endommagé	correcte
BF27	4	4	fonctionnel	Plutôt propre	Pas de fuite	En bon état	correcte
BF28	4	4	fonctionnel	Plutôt propre	Pas de fuite	En bon état	correcte
BF29	0	0	dysfonctionnel	propre	Pas de fuite	Endommagé	correcte
BF30	4	4	fonctionnel	Plutôt propre	Pas de fuite	En bon état	correcte
BF31	4	4	fonctionnel	propre	Pas de fuite	En bon état	correcte
BF32	4	4	fonctionnel	Plutôt propre	Pas de fuite	En bon état	correcte
BF33	0	0	dysfonctionnel	propre	Pas de fuite	Endommagé	correcte
BF34	4	4	fonctionnel	Plutôt propre	Pas de fuite	En bon état	correcte
EO2	2	2	fonctionnel	propre	Pas de fuite	En bon état	correcte
BF35	4	4	fonctionnel	Plutôt propre	Pas de fuite	En bon état	correcte
extension	4	4	fonctionnel	Plutôt propre	Fuites	En bon état	correcte