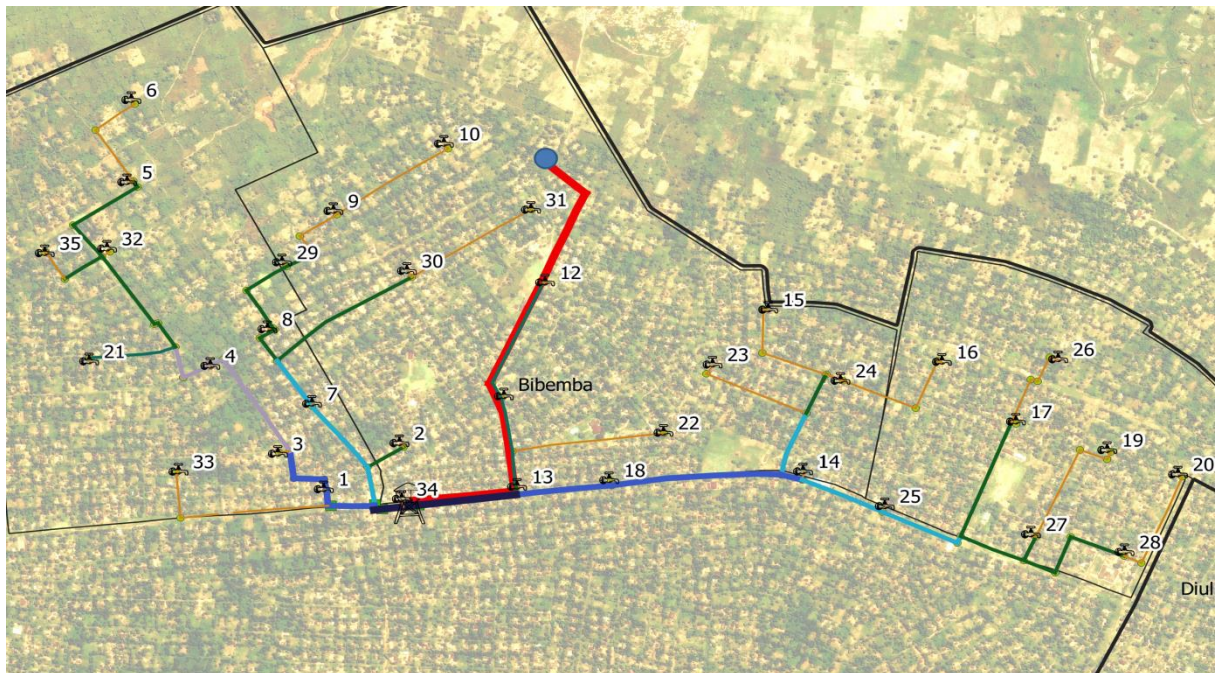


1. PRESENTATION DE L'ASUREP KATSHIMU

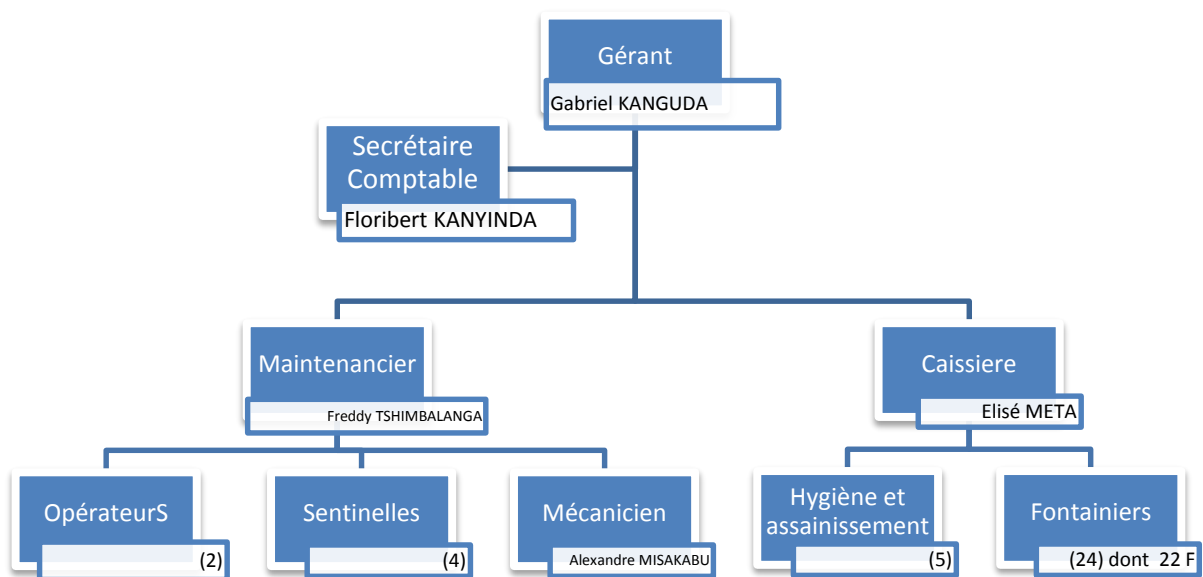
Le local d'exploitation de l'Asurep Katshimu est sis avenue Inkisi en face de la parcelle N° 120, dans la cellule Nkashama, au quartier Kanjiya alors que son siège social se trouve également sur l'avenue Inkisi, au quartier Muya, dans l'enceinte du Complexe scolaire Kasai METZEL, dans la commune de Bipemba.

L'ASUREP KATSHIMU comporte un local d'exploitation qui abrite les bureaux des cadres de l'Unité de gestion, 35 bornes fontaines plus la borne de l'extension qui ravitaillent la population en eau potable, d'un abri machines qui abrite les groupes électrogènes, les coffrets de commande, le paratonnerre, le depot à gas oïl ainsi que le magasin à outillage, d'un puits de captage,...

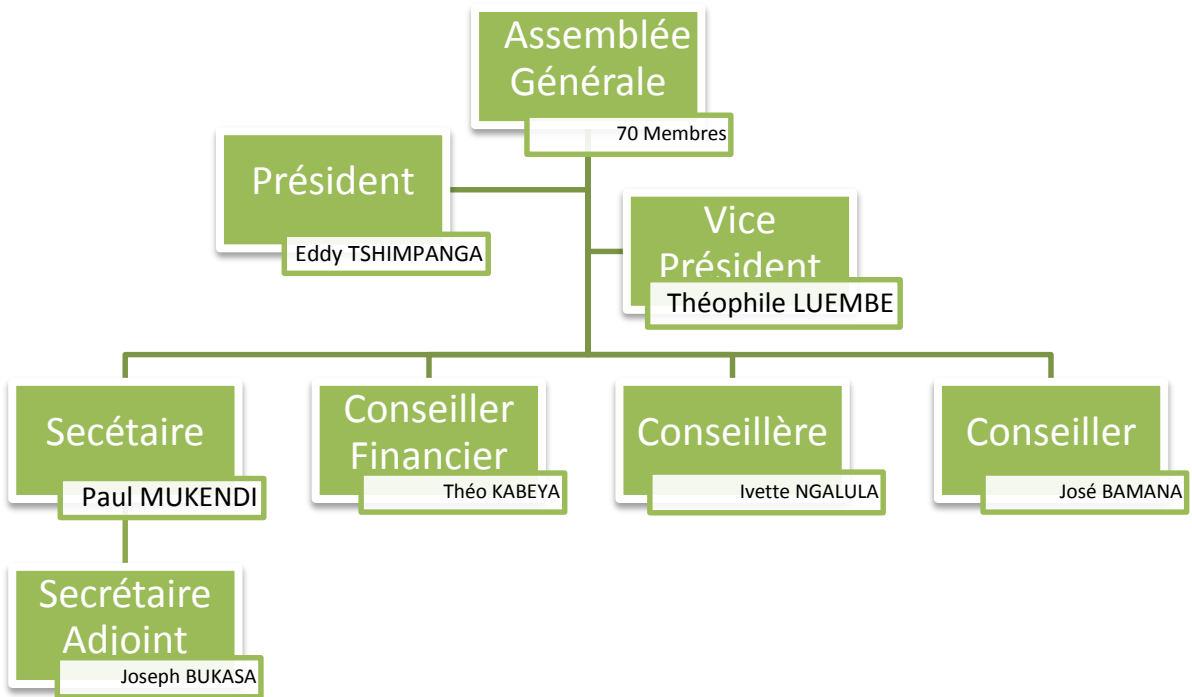


1.1 Organigramme de l'ASUREP

1.1.1 Unité de Gestion



1.1.2 Conseil d'Administration (rapporte à l'Assemblée Générale)



2. Compte Rendu Technique

2.1 Informations générales sur le réseau

Population estimée : 133 685 personnes

Longueur de conduites cumulée estimée : 11,366 m

2.2 Données et performance du réseau hydraulique

2.2.1 Production

Mois	Production (m ³ /mois)	Hr pompage (hr/mois)	Litres Gazole consommés	Jours production/mois	Fuites de production (m ³)	Durée pompage/jour (hr)	Débit pompage moyen (m ³ /hr)
Juillet	9 798,88	254,51	4 030	31	39	8,21	38,50
Aout	10 249,69	265,55	4 119	31	39	8,57	38,60
Sept	8 107,23	214,25	3 485	28	39	7,65	37,84
TOTAL	28 155,80	734,31	11 634	90	117		

2.2.2 Distribution

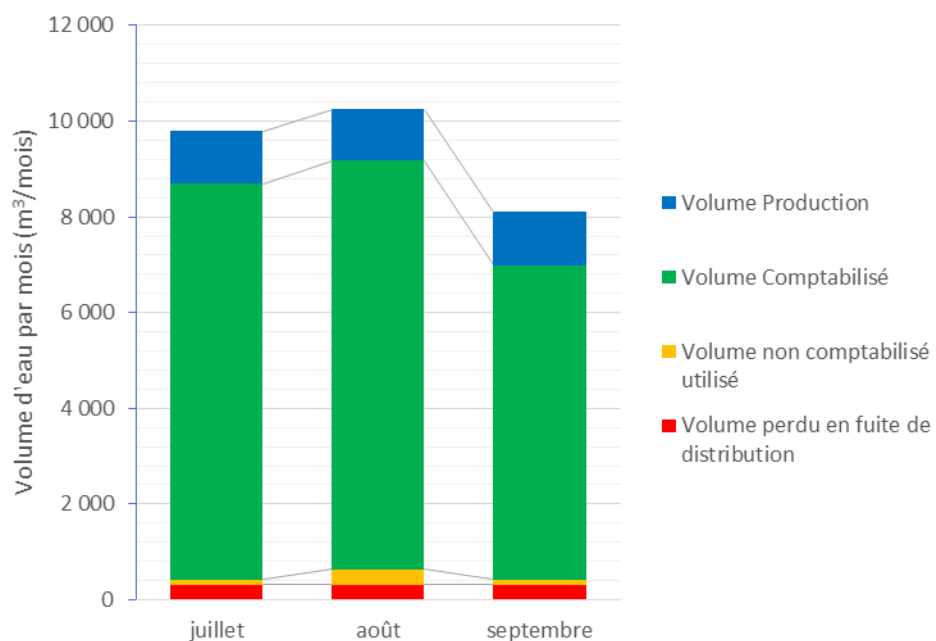
Mois	Distribution BF et abonnés (m ³ /mois)	Jours distribution/mois	Fuites distribution (m ³ /mois)
Juillet	8 688,86	31	319
Aout	9 179,05	31	319

Sept	6 983,90	30	319
TOTAL	24 851,82	92	957

2.2.3 Bilan

Mois	Volume comptabilisé BF + Abonnés (m ³ /mois)	Rendement net réseau (%)	Volume non comptabilisé (m ³ /mois)	Volume utilisé total par jour (m ³ /jr)	Cons. Spécifique (L/hab/jr)	Indice Linéaire de Pertes (m ³ /jr/km)
Juillet	8 267,58	84%	102,3	270,00	2,0	0,93
Aout	8 539,05	83%	321,0	285,81	2,1	0,17
Sept	6 562,25	81%	102,7	238,03	1,8	0,11
TOTAL	23 368,87		525,9	793,84		

Graphique n° 1 : Données Performance



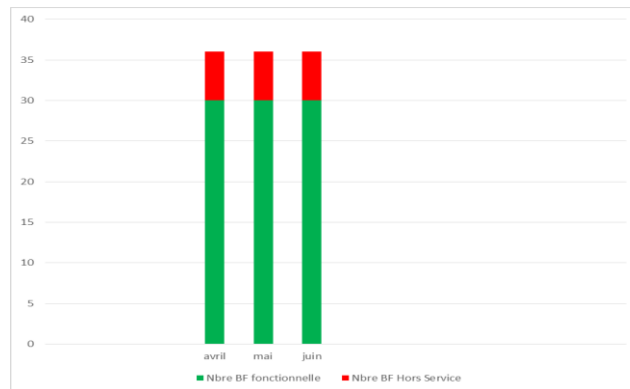
Jours fonctionnement/mois (jr/mois)	31	31	28
Rendement primaire (%)	84%	83%	81%

Consommation spécifique (L/hab/jr)	2,0	2,1	1,8
Indice Linéaire de Pertes (m ³ /km/jr)	0,93	0,17	0,11
Fuites estimées (m ³ /mois)	319	319	319

2.3 Etat des ouvrages hydrauliques

Graphique n° 2 : Etats des ouvrages à l'ASUREP KATSHIMU

Sur un total de 36 points d'eau, on a constaté que pour ce troisième trimestre 2020, 30 seulement étaient opérationnels mais utilisés différemment selon les mois.



BF Hors Service



BF en bon état

2.4 Qualité de l'eau

Date	Mois	Ouvrage	Numéro Ouvrage	Concentration chlore	Compartment					Nbre total plus probable/100 ml	Upper 95 % Intervalle de confiance/100 ml	Classe	Classe liée à la catégorie de risque bactériologique (basé sur le Nbre coliforme probable et intervalle de confiance)
					1	2	3	4	5				
					10 mL	30 mL	56 mL	3 mL	1mL				
30/7/2020	Juillet		BF 20	0,5									Faible risque
			BF 34	0,5									Faible risque
			Extension	0,3									Faible risque
31/08/2020	Août		BF 18	0,5									Faible risque
			BF 3	0,4									Faible risque
			BF 13	0,5									Faible risque
30/09/2020	septembre		BF 21	0,4									Faible risque
			BF 02	0,5									Faible risque
			BF 34	0,5									Faible risque

Au stockage II, la chloration se fait sur place après le remplissage du récipient par le client et le cas de risque probable c'est souvent quand l'analyse est faite avant la chloration.

En date du 22 juillet , 31 août , et 30 septembre 2020 une équipe conjointe est descendue sur terrain principalement pour évaluer la qualité de l'eau fournie à la population de l'ASUREP, cette dernière était constituée de :

- ✓ GIZ/RESE : représentée par le conseiller technique ;
- ✓ Cadre de concertation : représentée par le secrétaire du Bureau Exécutif ;
- ✓ ASUREP KATSHIMU : représentée par
 - Théophile LUEMBE, le Vice-président du Conseil d'administration,
 - Gabriel KANGUDIA, Gérant de l'Unité de Gestion
 - Freddy TSHIMBALANGA et Alexandre MISAKABU, techniciens

Lors de cette descente, 8 bornes fontaines soit 20 % de l'ensemble ont été visitées dans quatre quartiers à savoir :

- Quartier Kankelenge
- Quartier Kanjiya
- Quartier Muya
- Quartier Tshintunta

Il faut noter que pour la vérification de la chloration, le cadre de concertation a utilisé un photomètre, 2 tubes dont 1 tube témoin et 1 tube échantillon ainsi que les comprimés DPD N°01.

Les résultats pour le troisième trimestre se présentent de la manière:

N°	DESIGNATION BORNES FONTAINES	JUILLET	AOUT	SEPTEMBRE
01	BF 34	1,12	0,51	4,9
02	BF 02	0,94	0,52	1,4
03	BF 35	0,91	0,35	0,71
04	BF 21	0,85	0,54	0,87
05	BF 19	0,53	0,27	2,4
06	BF 20	0,87	0,51	0,31
07	BF 28	0,42	0,63	0,79
08	Extension	0,52	0,99	0,15
	Conformité	88 %	75 %	75 %

2.5 Gestion des plaintes

Au cours du troisième trimestre 2020, l'ASUREP a enregistré 6 plaintes orales de la part des utilisateurs (exemple). Les plaintes concernaient principalement les points ci-dessous :

1. Demande d'un accès privilégié à la BF pour les femmes enceintes et les personnes à mobilité réduite ;
2. Faire le plein des récipients (bassins, bidons,....) ;
3. Rabattre le prix de vente du service de l'eau ;
4. Arrêt du service de distribution à l'heure qui convient pour permettre aux personnes qui reviennent du travail tardivement d'avoir aussi accès au service de l'eau ;
5. Demande d'une disponibilité gratuite d'eau à boire aux clients ;
6. Demande d'une quantité d'eau pour nettoyer les récipients et les mains bien avant d'accéder aux robinets ;
7. Tracasserie de la clientèle par les agents de l'ordre surtout en cas d'engouement ;
8. Etat désastreux des routes au réseau empêchant à la clientèle de fréquenter certaines BF surtout les cyclistes (les clients à vélos) ;
9. Demande de la construction des latrines pour les usagers du service de l'eau, dérangés par les propriétaires des parcelles où sont érigées les BF ;
10. Indisposition de la clientèle par les latrines construites non loin des BF dans d'autres parcelles.

3. Compte Rendu Financier

3.1 Bilan Financier

3.1.1 Dépenses

Mois	Charge de production (CDF)	
	Carburant Générateur	Autre charge de production
Juillet	14 962 500	848 500
Aout	13 491 850	200 000
Sept	11 725 950	1 660 000
TOTAL	40 180 300	2 708 500

Mois	Cout du personnel de Gestion							
	Gérant	Comptable	Caissier	Mainte	Opérateurs	gardiens civils et policiers	Fontainiers	hygiènes
Juillet	572 000	227 850	237 700	435 350	436 700	1 297 650	1 665 400	706 800
Aout	100 000	255 600	190 000	150 000	189 300	1 119 600	1 715 400	232 500
Sept	260 000	227 750	233 700	299 850	255 700	1 057 100	1 274 950	595 100
TOTAL	932 000	711 200	661 400	885 200	881 700	3 474 350	4 655 750	1 534 400

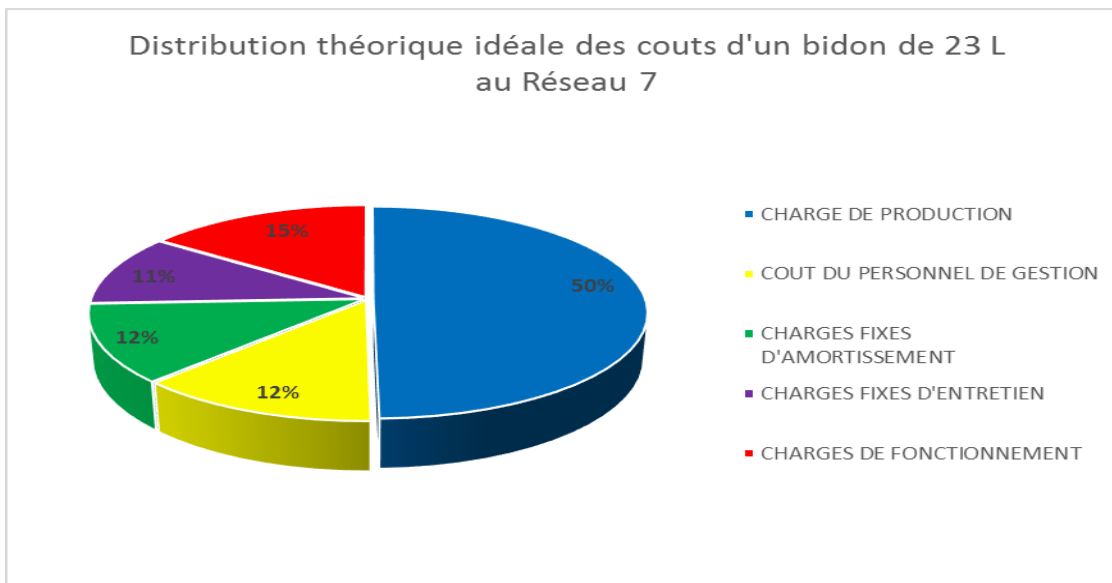
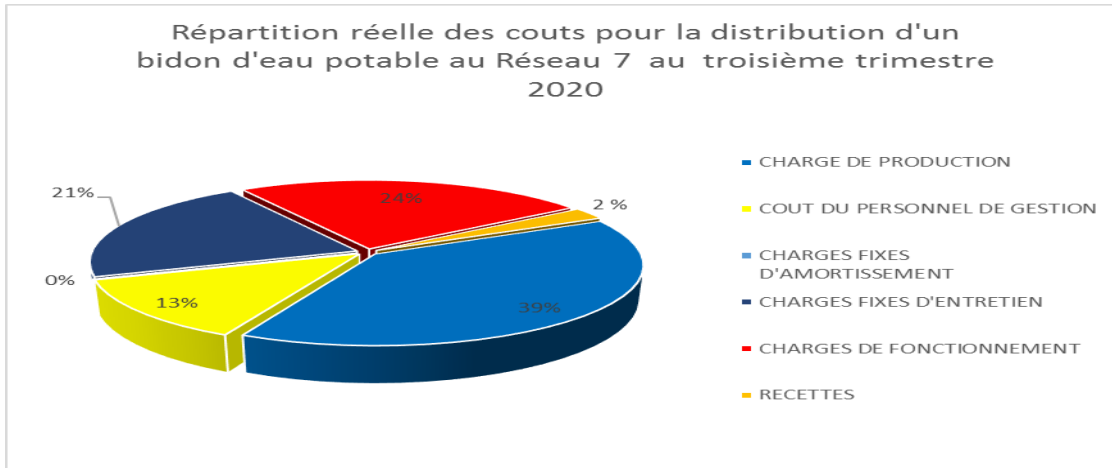
Mois	Charge fixe d'amortissement (CDF)	Charge fixe d'entretien (CDF)	Charges de Fonctionnement			
			Jeton CA	Frais AG	Cotisation Inter ASUREP	Autre Frais de Fonctionnement
Juillet	-	4 351 800	1 105 000	-	1 160 000	7 502 400
Aout	0,00	13 073 500	1 107 900	-	740 000	9 483 000
Sept	0,00	5 631 000	862 100	-	515 000	3 970 650
TOTAL	-	23 056 300,	3 075 000	-	2 415 000	20 956 050

Total dépenses : 106 127 150 CDF

3.1.2 Recettes

Mois	Recettes				Total des recettes (CDF)
	Recettes de la vente de l'eau	Recettes en provenance de dons	Retenues	Report	Total recettes
Juillet	35 946 000,00			142 700,00	36 088 700,00
Aout	37 126 300,00	6 970 000,00			44 096 300,00
Sept	28 531 500,00				28 531 500,00
TOTAL	101 603 800,00	6 970 000,00			108 716 500,00

Graphiques 3 : Répartitions idéale et réelle des coûts pour la distribution d'un bidon d'eau potable à l'ASUREP KATSHIMU au troisième trimestre 2020



3.2 Bilan en trésorerie à l'échéance du trimestre

Montant dans la caisse	Montant en Banque en USD	Montant en mouvement engagé (hors caisse, hors comptabilité)
2 589 350,00	1 500	En mouvement

4. SUIVI DE REUNIONS DE L'ASUREP

TYPE DE REUNION	DATE	QUORUM	Existence PV	Observation /commentaire
Conseil d'administration	08/08/2020 29/08/2020			
Assemblée Générale	27/09/2020			
Comité de gestion				
Commission de contrôle				
Commune/chefferie				
Autres				

5. DIFFICULTÉS ET CONTRAINTES

- ✓ Le dysfonctionnement et l'inadaptation des compteurs au stockage II ne permettant pas de déterminer un taux fixe d'un m³ vendu ;
- ✓ Dysfonctionnement des vannes ;
- ✓ les réservoirs à eau du stockage I et II sont souvent troués nécessitant ainsi des réparations à répétition ;
- ✓ Les chambres de vannage de la tuyauterie de refoulement stockage 1– stockage 2 et aussi celle du compteur de refoulement au stockage 2 sont exposées à des risques car elles ne sont pas sécurisées.
- ✓ A cause de l'inexistence des cuves et puisards au stockage 2, l'eau qui coule des robinets n'est pas bien canalisée, ce qui provoque des boues en grande quantité à l'intérieur des installations ;
- ✓ Quand il pleut, surtout pendant la nuit, les gardiens se voient contraints à se réfugier à l'intérieur des locaux par manque d'équipement,
- ✓ La technique n'est pas équipée de ses propres clés à griffes de 36'' et 38''
- ✓ L'obscurité à la tour, au stockage 2 pendant les heures de la nuit, ce qui réduit aussi la surveillance des gardiens ;
- ✓ Manque de matériels approprié pour faire l'analyse de l'eau

6. RECOMMANDATIONS ET SUGGESTIONS

- ✓ la commande des matériels et pièces de qualité originale non trouvables sur le marché local, est indispensable surtout les Robinets de bonne qualité ;
- ✓ Doter le stockage II (l'extension) d'un château de bonne qualité pour la conservation de l'eau ;
- ✓ La construction des cuves et puisards sur le stockage 2 afin d'éviter des maladies sur la population qui vient à la recherche de l'eau et sur le personnel même qui y preste ;
- ✓ Payer les clés à griffes de 36'' et 38'' pour le service technique au lieu de recourir chaque fois à l'Inter Asurep qui un jour peut les perdre.
- ✓ Acheter des compteurs adaptés pour le stockage II;
- ✓ Installer sur chaque site un équipement d'énergie solaire ;
- ✓ Equiper les gardiens avec les habits chauds, les torches et les moyens de communications
- ✓ Que L'ASUREP se dote d'un matériel électronique pour vérifier régulièrement le niveau de chloration de l'eau plutôt que de le faire avec un comparateur manuel ;
- ✓ Que L'ASUREP se dote d'un stock des médicaments DPD N°01 pour une vérification régulière de la qualité de l'eau surtout pendant la saison qui connaît un afflux de la demande

7. REALISATIONS

- ✓ L'obtention d'un local au stockage II pour le stockage de matériel ;
- ✓ L'acquisition de chaises pour les travailleurs de stockage II ;
- ✓ L'appuie par l'Enabel des compteurs de bonne qualité que nous devons payer pour ; l'achèvement du bureau de l'Inter Asurep.
- ✓ La construction des chambres à vanne et à compteur au stockage II
- ✓ Acquisition de des bottes et des imperméables pour les gardiens

Rapport sincère, fait le 10/ 10/2020, Commune de Bipemba

Le gérant : Gabriel KANGUDIA

Le secrétaire Comptable : Floribert KANYINDA

Annexe A. : DISTRIBUTION AUX BORNES FONTAINES

FICHE DE SYNTHESE DES DONNEES DE DISTRIBUTION DES BORNES FONTAINES

Mois de juillet 2020					
BF	Index debut	Index fin	Distribution en m3	Rcettes en CDF	Volume vendu
Distribution BF1	265,3440	709,5031	444,1591	1 946 400	447,672
Distribution BF2	3 668,9558	3 878,2169	209,2611	887 200	204,056
Distribution BF 3	272,8128	734,0268	461,2140	1 965 700	452,111
	15	16			
Distribution BF4	829,1789	310,7944	481,6155	2 345 500	539,465
Distribution BF7	1 207,0887	1 243,4603	36,3716	148 850	34,2355
Distribution BF8	177,8173	243,3242	65,5069	185 750	42,7225
Distribution BF11	1 310,0533	1 374,7260	64,6727	228 850	52,6355
Distribution BF12	895,2067	895,2067	0,0000	0	0
Distribution BF13	780,3512	1 137,1559	356,8047	1 745 950	401,5685
Distribution BF14	2 322,2448	2 322,2448	0,0000	0	0
Distribution BF15	815,2238	816,5269	1,3031	1 500	0,345
Distribution BF 16	4 269,2912	4 269,2912	0,0000		0
Distribution BF17	385,8478	385,8478	0,0000		0
Distribution BF 18	806,3978	1 199,8710	393,4732	1 590 350	365,7805
Distribution BF19	1 649,3732	1 742,0878	92,7146	320 950	73,8185
Distribution BF20	483,3747	577,0799	93,7052	470 200	108,146
Distribution BF21	863,5814	1 652,7068	789,1254	3 555 650	817,7995
Distribution BF22	254,3609	395,6304	141,2695	591 350	136,0105
Distribution BF23	566,8162	566,8162	0,0000	0	0
Distribution BF24	108,5339	108,5339	0,0000	0	0
Distribution BF25			0,0000		0
Distribution BF 25	518,4243	1 020,7511	502,3268	2 126 550	489,1065
Distribution BF26	362,5366	362,5366	0,0000	0	0
Distribution BF27	317,4999	799,0827	481,5828	2 093 900	481,597
Distribution BF28	520,7269	937,4850	416,7581	1 818 500	418,255
Distribution BF29					0
Distribution BF30	2 260,0378	2 274,1334	14,0956	43 750	10,0625
Distribution BF31	84,6816	84,6816	0,0000	0	0
	11	12			
Distribution BF32	994,5098	144,6950	150,1852	700 600	161,138
Distribution BF34			0,0000		0
Distribution BF34	979,7271	1 608,5524	628,8253	2 683 150	617,1245
Distribution BF35	7 025,6645	7 587,4062	561,7417	2 157 350	496,1905
Distribution EO2	3 482,0617	4 482,4567	1 000,3950	8 338 000	1917,74
Distribution château	2 641,2300	3 942,9867	1 301,7567		0
TOTAL			8 688,8638	35 946 000,00	8267,58

Annexe B. : DISTRIBUTION AUX BORNES FONTAINES**FICHE DE SYNTHESE DES DONNEES DE DISTRIBUTION DES BORNES FONTAINES**

Mois d'août 2020					
BF	Index debut	Index fin	Distribution en m3	Recettes en CDF	Volume vendu
Distribution BF1	709,5031	1 128,6040	419,1009	1 812 300	416,829
Distribution BF2	3 878,2169	4 093,0941	214,8772	921 300	211,899
Distribution BF 3	734,0268	1 115,5859	381,5591	1 639 200	377,016
	16	16			
Distribution BF4	310,7944	723,9996	413,2052	2 030 550	467,0265
Distribution BF7	1 243,4603	1 307,6840	64,2237	215 600	49,588
Distribution BF8	243,3242	344,3310	101,0068	415 050	95,4615
Distribution BF11	1 374,7260	1 456,1236	81,3976	300 950	69,2185
Distribution BF12	895,2067	895,2067	0,0000	0	0
Distribution BF13	1 137,1559	1 592,5430	455,3871	1 932 550	444,4865
Distribution BF14	2 322,2448	2 385,7756	63,5308	243 950	56,1085
Distribution BF15	816,5269	830,7010	14,1741	63 000	14,49
Distribution BF 16	4 269,2912	4 269,2912	0,0000	0	0
Distribution BF17	385,8478	385,8478	0,0000	0	0
Distribution BF 18	1 199,8710	1 614,0412	414,1702	1 716 350	394,7605
Distribution BF19	1 742,0878	1 840,3081	98,2203	406 150	93,4145
Distribution BF20	577,0799	709,6732	132,5933	703 750	161,8625
Distribution BF21	1 652,7068	2 410,5165	757,8097	3 395 650	780,9995
Distribution BF22	395,6304	591,9228	196,2924	808 450	185,9435
Distribution BF23	566,8162	566,8162	0,0000	0	0
Distribution BF24	108,5339	117,3414	8,8075	35 000	8,05
Distribution BF25			0,0000	0	0
Distribution BF 25	1 020,7511	1 483,4583	462,7072	1 972 850	453,7555
Distribution BF26	362,5366	375,6617	13,1251	55 500	12,765
Distribution BF27	799,0827	1 229,1689	430,0862	1 865 650	429,0995
Distribution BF28	937,4850	1 370,8934	433,4084	1 910 650	439,4495
Distribution BF29					0
Distribution BF30	2 274,1334	2 328,3239	54,1905	193 900	44,597
Distribution BF31	84,6816	84,6816	0,0000	0	0
	12	12			
Distribution BF32	144,6950	278,0998	133,4048	600 350	138,0805
Distribution BF34	1 456,2427	1 528,2941	72,0514	0	0
Distribution BF34	1 608,5524	2 089,3936	480,8412	2 343 150	538,9245
Distribution BF35	7 587,4062	8 069,6058	482,1996	2 097 250	482,3675
Distribution EO2	4 482,4567	4 982,6880	500,2313	9 447 200	2172,856
Distribution château	3 942,9867	6 243,4367	2 300,4500		0
TOTAL			9 179,0516	37 126 300,	8539,049

Annexe C. : DISTRIBUTION AUX BORNES FONTAINES**FICHE DE SYNTHESE DES DONNEES DE DISTRIBUTION DES BORNES FONTAINES**

Mois sept 2020					
BF	Index début	Index fin	Distribution en m3	Recettes en CDF	Volume vendu
Distribution BF1	1 128,6040	1 419,9200	291,3160	1 288 250	296,2975
Distribution BF2	4 093,0941	4 222,2520	129,1579	531 850	122,3255
Distribution BF 3	1 115,5859	1 346,6445	231,0586	965 250	222,0075
Distribution BF4	16 723,9996	17 007,0412	283,0416	1 366 650	314,3295
Distribution BF7	1 307,6840	1 375,0617	67,3777	273 400	62,882
Distribution BF8	344,3310	424,9907	80,6597	319 350	73,4505
Distribution BF11	1 456,1236	1 456,1236	0,0000		0
Distribution BF11	7 470,4199	7 510,6339	40,2140	136 550	31,4065
Distribution BF12	895,2067	895,2067	0,0000		0
Distribution BF13	1 592,5430	1 909,2802	316,7372	1 444 650	332,2695
Distribution BF14	2 385,7756	2 420,2140	34,4384	124 350	28,6005
Distribution BF15	830,7010	866,6464	35,9454	138 800	31,924
Distribution BF 16	4 269,2912	4 269,2912	0,0000		0
Distribution BF17	385,8478	405,8705	20,0227	21 550	4,9565
Distribution BF 18	1 614,0412	1 936,5478	322,5066	1 358 600	312,478
Distribution BF19	1 840,3081	1 937,5974	97,2893	329 500	75,785
Distribution BF20	709,6732	873,5846	163,9114	864 750	198,8925
Distribution BF21	2 410,5165	3 025,5665	615,0500	2 816 450	647,7835
Distribution BF22	591,9228	667,0580	75,1352	300 650	69,1495
Distribution BF23	566,8162	566,8162	0,0000		0
Distribution BF24	108,5339	108,5339	0,0000		0
Distribution BF25			0,0000		0
Distribution BF 25	1 483,4583	1 883,1433	399,6850	1 710 650	393,4495
Distribution BF26	375,6617	385,6156	9,9539	35 800	8,234
Distribution BF27	1 229,1689	1 624,2148	395,0459	1 722 650	396,2095
Distribution BF28	1 370,8934	1 740,5945	369,7011	1 616 550	371,8065
Distribution BF29					0
Distribution BF30	2 328,3239	2 357,7401	29,4162	105 800	24,334
Distribution BF31	84,6816	84,6816	0,0000		0
Distribution BF32	12 278,0998	12 278,0998	0,0000		0
Distribution BF34	1 528,2941	1 984,9903	456,6962	2 096 500	482,195
Distribution BF35	8 069,6058	8 514,9501	445,3443	1 962 350	451,3405
Distribution château	78 300,7000	80 374,9000	2 074,2000	7 000 600	1610,138
TOTAL			6 983,9043	28 531 500,00	6562,245

ANNEXE D : FICHE DE STOCK CONSOMMATION GAZ OÏL
RAPPORT MENSUEL DE STOCK DU MOIS DE JUILLET 2020

DATE	DESIGNATION	SI	ENTREES	SORTIES			SF	OBS
1		76	0	0	0	0	76	
2	Entré	76	360	0	0	300	136	
3		136	0	0	0	60	76	
4		76	0	0	0	0	76	
5	Entré	76	300	0	0	310	66	
6		66	0	0	0	0	66	
7	Entré	66	300	0	0	310	56	
8	Entré	56	300	0	0	0	356	
9		356	0	0	0	310	46	
10	Entré	46	600	0	0	255	391	
11		391	0	0	0	60	331	
12		331	0	0	0	0	331	
13		331	0	15	0	300	16	
14		16	0	0	0	0	16	
15		16	0	15	0	0	1	
16	Entré	1	435	0	0	300	136	
17	Entré	136	310	0	0	315	131	
18		131	0	0	0	0	131	
19		131	0	0	0	0	131	
20	Entré	131	310	30	0	285	126	
21		126	0	0	0	0	126	
22		126	0	0	0	0	126	
23	Entré	126	110	0	0	110	126	
24	Entré	126	310	0	0	315	121	
25		121	0	0	0	0	121	
26		121	0	0	0	0	121	
27	Entré	121	310	0	0	315	116	
28		116	0	0	0	0	116	
29	Entré	116	110	0	0	110	116	
30		116	0	0	0	0	116	
31	Entré	116	310	0	0	315	111	
total			4065	60	0	3970		

ANNEXE E : FICHE DE STOCK CONSOMMATION GAZ OÏL

RAPPORT MENSUEL DE STOCK DU MOIS D'AOUT 2020

DATE	DESIGNATION	STOCK INITIAL	ENTREE S	SORTIES			STOCKS FINAL	OBSER
				autres	2h C	cummin s		
1	Entré	111	310	0	0	315	106	
2	Entré	106	310	0	0	0	416	
3		416	0	0	0	200	216	
4		216	0	0	0	115	101	
5	Entré	101	310	0	0	315	96	
6		96	0	0	0	0	96	
7	Entré	96	310	0	0	315	91	
8		91	0	0	0	0	91	
9	Entré	91	445	0	0	315	221	
10		221	0	0	0	0	221	
11		221	0	0	0	135	86	
12		86	0	0	0	0	86	
13	Entré	86	510	0	0	315	281	
14		281	0	0	0	0	281	
15		281	0	20	0	180	81	
16		81	0	0	0	0	81	
17	Entré	81	310	0	0	315	76	
18		76	0	0	0	0	76	
19		76	0	0	0	0	76	
20	Entré	76	310	0	0	315	71	
21		71	0	0	0	0	71	
22		71	0	0	0	0	71	
23	Entré	71	100	0	0	100	71	
24	Entré	71	210	0	0	210	71	
25		71	0	0	0	0	71	
26	Entré	71	310	0	0	315	66	
27		66	0	5	0	0	61	
28		61	0	2	0	0	59	
29	Entré	59	620	2	0	315	362	
30		362	0	0	0	0	362	
31		362	0	0	0	315	47	

total			4 055	29	0	4 090		
-------	--	--	-------	----	---	-------	--	--

ANNEXE F : FICHE DE STOCK CONSOMMATION GAZ OIL

RAPPORT MENSUEL DE STOCK DU MOIS DE SEPTEMBRE 2020

DATE	DESIGNATION	STOCK INITIAL	ENTREES	SORTIES			STOCKS FINAL	OBSERV
				autres	2h C	cummins		
1		57	140	0	0	140	57	
2		57	620	0	75	320	282	
3		282	0	0	0	0	282	
4		282	0	0	0	0	282	
5		282	310	0	0	245	347	
6		347	0	0	0	220	127	
7		127	150	0	0	100	177	
8		177	0	0	0	150	27	
9		27	310	0	0	320	17	
10		17	0	0	0	0	17	
11		17	310	0	0	315	12	
12		12	310	0	0	0	322	
13		322	0	0	0	320	2	
14		2	310	0	0	0	312	
15		312	0	0	0	0	312	
16		312	0	0	0	0	312	
17		312	310	0	0	320	302	
18		302	310	0	0	320	292	
19		292	0	0	0	0	292	
20		292	0	0	0	0	292	
21		292	310	0	0	320	282	
22		282	0	0	0	0	282	
23		282	0	0	0	0	282	
24		282	0	0	0	0	282	
25		282	0	0	0	0	282	
26		282	0	0	0	0	282	
27		282	0	0	0	0	282	
28		282	0	0	0	0	282	
29		282	0	0	0	0	282	
30		282	0	0	0	0	282	
31		282	310	0	0	320	272	

total			3 700	0	75	3 410	
-------	--	--	-------	---	----	-------	--

Annexe C : Etats des Infrastructures

Trimestre Q1	Nbre robinets total	Nbre robinets fonctionnels	Compteur fonctionnel	Hygiène	Présence de fuites	Etat structure BF	Drainage
BF1	4	4	fonctionnel	Plutôt propre	Pas de fuite	En bon état	correcte
BF2	4	4	fonctionnel	Plutôt propre	Pas de fuite	En bon état	correcte
BF3	4	4	fonctionnel	Plutôt propre	Pas de fuite	En bon état	correcte
BF4	4	4	fonctionnel	Plutôt propre	Pas de fuite	En bon état	correcte
BF5	0	0	dysfonctionnel	propre	Pas de fuite	Endommagé	correcte
BF6	0	0	dysfonctionnel	propre	Pas de fuite	Endommagé	correcte
BF7	4	4	fonctionnel	Plutôt propre	Pas de fuite	En bon état	correcte
BF8	4	4	fonctionnel	Plutôt propre	Pas de fuite	En bon état	correcte
BF9	0	0	fonctionnel	Plutôt propre	Pas de fuite	En bon état	correcte
BF10	0	0	dysfonctionnel	propre	Pas de fuite	Endommagé	correcte
BF11	4	4	fonctionnel	Plutôt propre	Pas de fuite	En bon état	correcte
BF12	4	4	fonctionnel	Plutôt propre	Pas de fuite	En bon état	correcte
BF13	4	4	fonctionnel	Plutôt propre	Pas de fuite	En bon état	correcte
BF14	4	4	fonctionnel	Plutôt propre	Pas de fuite	En bon état	correcte
BF15	4	4	fonctionnel	Plutôt propre	Pas de fuite	En bon état	correcte
BF16	4	4	fonctionnel	propre	Pas de fuite	En bon état	correcte
BF17	4	4	fonctionnel	Plutôt propre	Pas de fuite	En bon état	correcte
BF18	4	4	fonctionnel	Plutôt propre	Pas de fuite	En bon état	correcte
BF19	4	4	fonctionnel	Plutôt propre	Pas de fuite	En bon état	correcte
BF20	4	4	fonctionnel	Plutôt propre	Pas de fuite	En bon état	correcte
BF21	4	4	fonctionnel	Plutôt propre	Pas de fuite	En bon état	correcte
BF22	4	4	fonctionnel	Plutôt propre	Pas de fuite	En bon état	correcte
BF23	4	4	fonctionnel	Plutôt propre	Pas de fuite	En bon état	correcte
BF24	4	4	fonctionnel	Plutôt propre	Pas de fuite	En bon état	correcte
BF25	4	4	fonctionnel	Plutôt propre	Pas de fuite	En bon état	correcte
BF26	0	0	dysfonctionnel	propre	Pas de fuite	Endommagé	correcte
BF27	4	4	fonctionnel	Plutôt propre	Pas de fuite	En bon état	correcte
BF28	4	4	fonctionnel	Plutôt propre	Pas de fuite	En bon état	correcte
BF29	0	0	dysfonctionnel	propre	Pas de fuite	Endommagé	correcte
BF30	4	4	fonctionnel	Plutôt propre	Pas de fuite	En bon état	correcte
BF31	4	4	fonctionnel	propre	Pas de fuite	En bon état	correcte
BF32	4	4	fonctionnel	Plutôt propre	Pas de fuite	En bon état	correcte
BF33	0	0	dysfonctionnel	propre	Pas de fuite	Endommagé	correcte
BF34	4	4	fonctionnel	Plutôt propre	Pas de fuite	En bon état	correcte
EO2	2	2	fonctionnel	propre	Pas de fuite	En bon état	correcte
BF35	4	4	fonctionnel	Plutôt propre	Pas de fuite	En bon état	correcte
extension	4	4	fonctionnel	Plutôt propre	Fuites	En bon état	correcte

