



**ASSOCIATION DES USAGERS DU
RESEAU D'EAU POTABLE**

Réseau N°7 - ASUREP KATSHIMU

**Commune de Bipemba, Ville de Mbuji Mayi, Province du Kasai
Oriental, RD Congo**

RAPPORT TRIMESTRIEL D'ACTIVITES

KATSHIMU

Période : Avril - Juin 2020

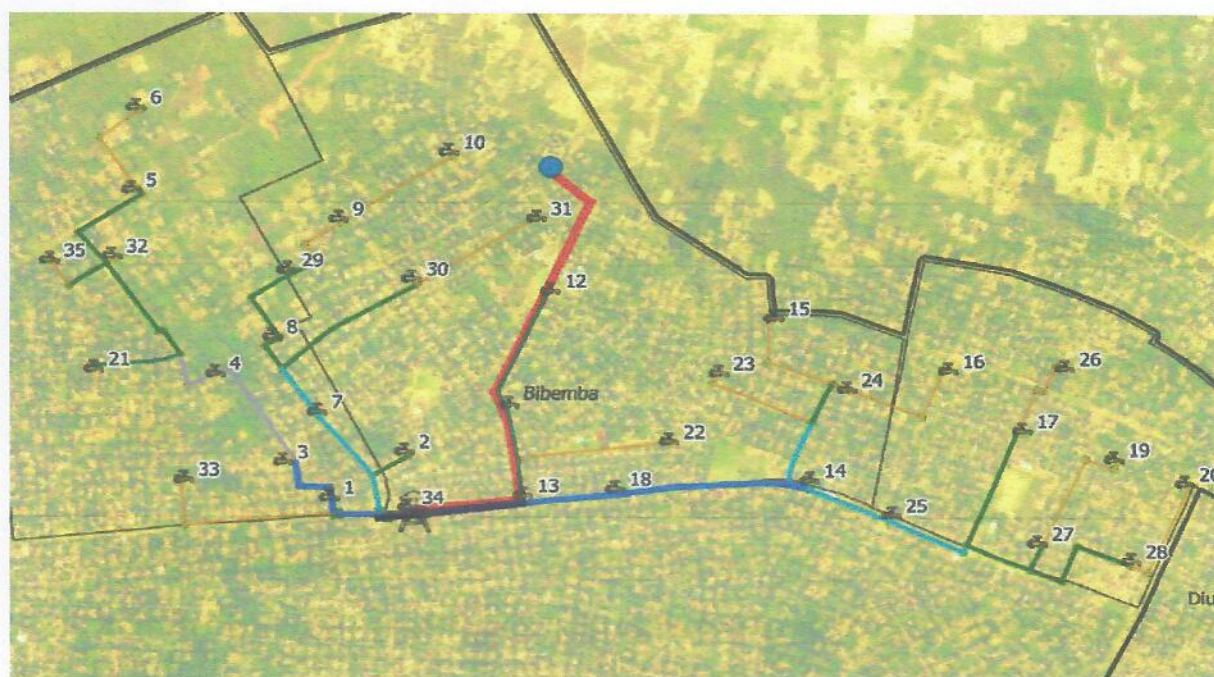
Adresse du Réseau : Avenue : Inkisi, quartier : Kanjiya dans la commune de Bipemba

Rédigé par : Gabriel KANGUDIA

1. PRESENTATION DE L'ASUREP KATSHIMU

Le local d'exploitation de l'Asurep Katshimu est sis avenue Inkisi en face de la parcelle N° 120, dans la cellule Nkashama, au quartier Kanjiya alors que son siège social se trouve également sur l'avenue Inkisi, au quartier Muya, dans l'enceinte du Complexe scolaire Kasai METZEL, dans la commune de Bipemba.

L'ASUREP KATSHIMU comporte un local d'exploitation qui abrite les bureaux des cadres de l'Unité de gestion, 35 bornes fontaines plus la borne de l'extension qui ravitaillent la population en eau potable, d'un abri machines qui abrite les groupes électrogènes, les coffrets de commande, le paratonnerre, le depot à gas oil ainsi que le magasin à outillage, d'un puits de captage,...



Hydraulique

R7



Forage R7



Réservoir R7



Borne Fontaine R7

Conduite de Distribution R7

DE160

DE110

DE90

DE75

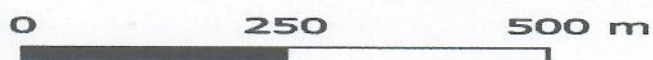
DE63

DE50

DE40

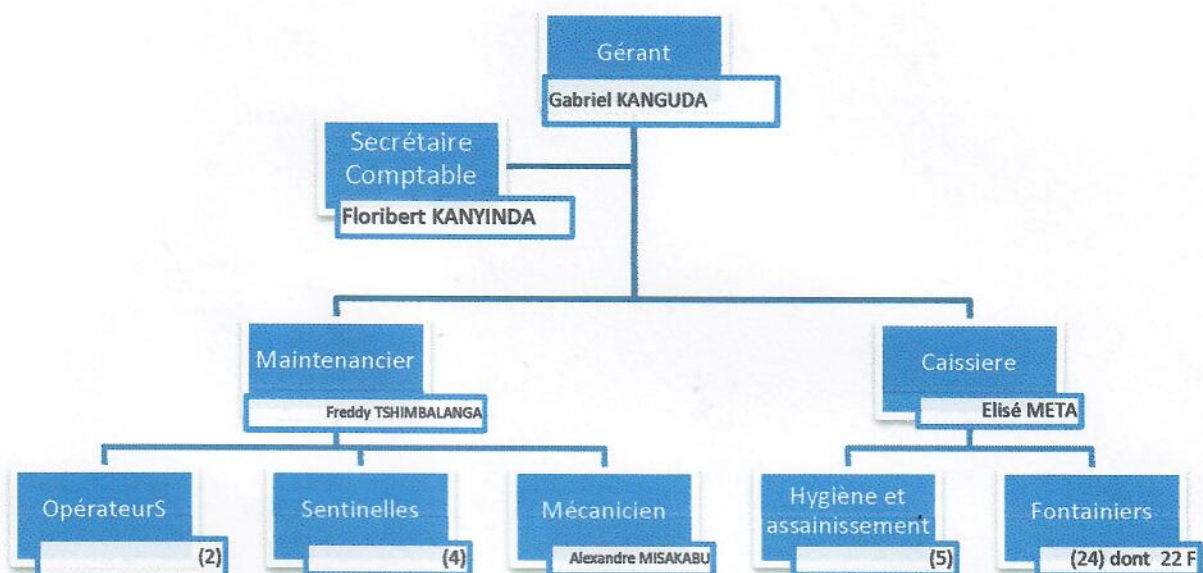
DE32

Conduite de Refoulement R7

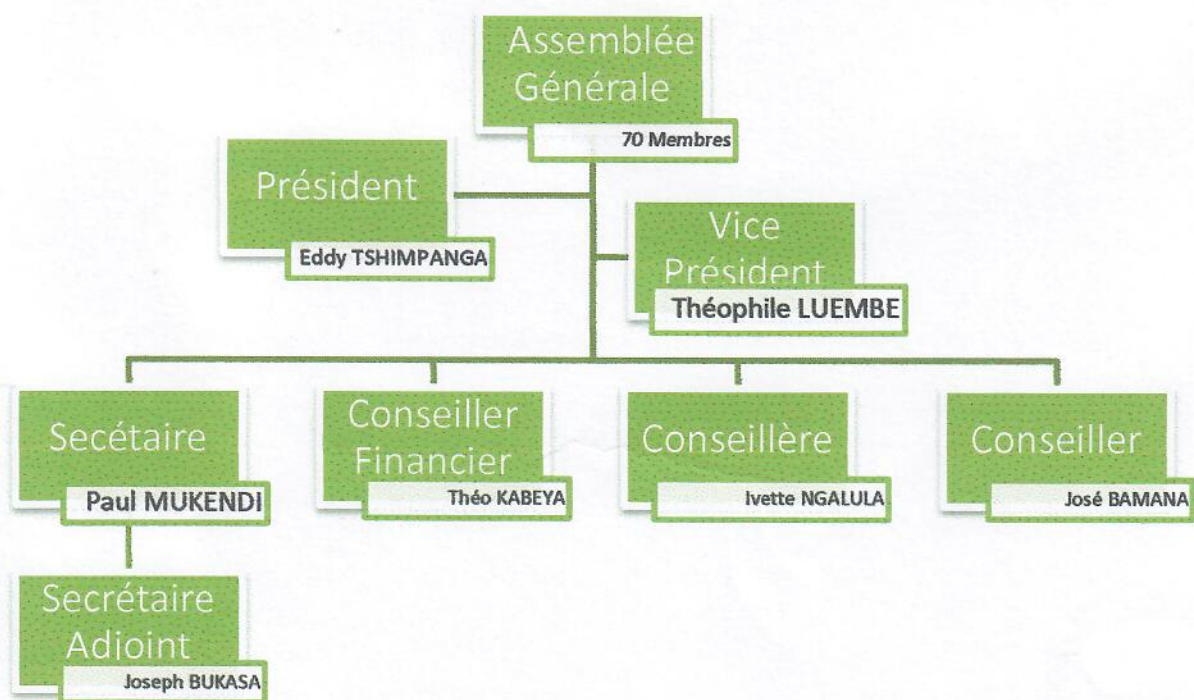


1.1 Organigramme de l'ASUREP

1.1.1 Unité de Gestion



1.1.2 Conseil d'Administration (rapporte à l'Assemblée Générale)



2. Compte Rendu Technique

2.1 Informations générales sur le réseau

Population estimée : 133 685 personnes

Longueur de conduites cumulée estimée : 11,366 m

2.2 Données et performance du réseau hydraulique

2.2.1 Production

Mois	Production (m ³ /mois)	Hr pompage (hr/mois)	Litres Gazole consommés	Jours production/mois	Fuites de production (m ³)	Durée pompage/ jour (hr)	Débit pompage moyen (m ³ /hr)
Avril	7 474,56	176,98	2 060	25	39	7,08	42,23
Mai	9 268,66	240,02	4 275	29	39	8,28	38,62
Juin	11 680,41	304,81	4 095	30	39	10,16	38,32
TOTAL	28 423,63	721,81	10 430	84	117		

2.2.2 Distribution

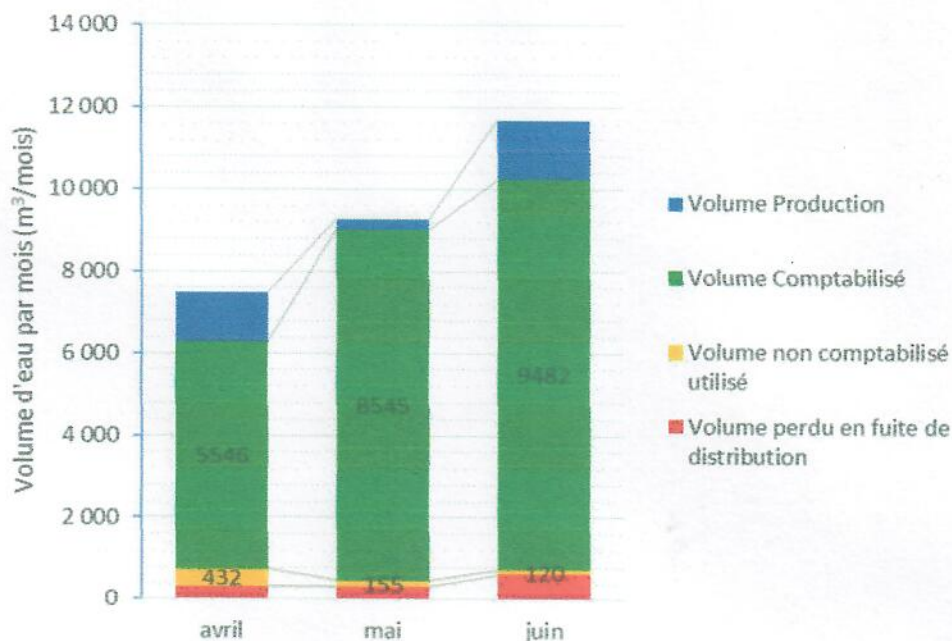
Mois	Distribution BF et abonnés (m ³ /mois)	Jours distribution/mois	Fuites distribution (m ³ /mois)
Avril	6 297,15	30	319,00
Mai	9 019,70	31	319,00
Juin	10 220,66	30	619,00
TOTAL	25 537,51	91	1257,00

2.2.3 Bilan

Mois	Volume comptabilisé BF + Abonnés (m ³ /mois)	Rendement net réseau (%)	Volume non comptabilisé (m ³ /mois)	Volume utilisé total par jour (m ³ /jr)	Cons. Spécifique (L/hab/jr)	Indice Linéaire de Pertes (m ³ /jr/km)
Avril	5 545,75	80%	432,4	239,1	1,8	0,20
Mai	8 545,42	94%	155,3	300,0	2,2	0,12
Juin	9 482,14	82%	119,5	320,1	2,4	0,19
TOTAL	23 573,31		707,2			

N.B. : Modification de la consommation spécifique pour ce rapport trimestriel suite à l'actualisation de la population du rayon d'action d'après les statistiques récentes de la commune.

Graphique n° 1 : Données Performance

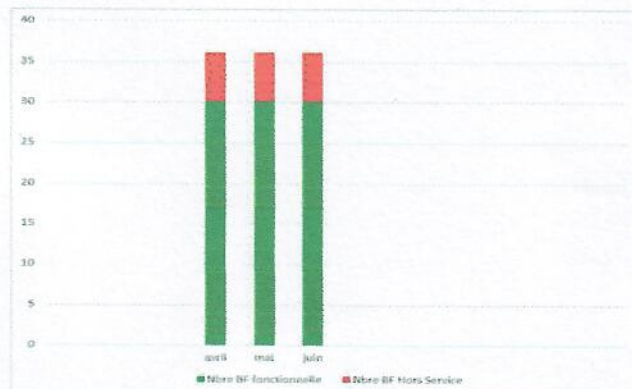


Jours fonctionnement/mois (jr/mois)	25	29	30
Rendement primaire (%)	74%	92%	81%
Consommation spécifique (L/hab./jr)	1,8	2,2	2,4
Indice Linéaire de Pertes (m³/km/jr)	0,20	0,12	0,19
Fuites estimées (m³/mois)	319	319	619

2.3 Etat des ouvrages hydrauliques

Graphique n° 2 : Etats des ouvrages à l'ASUREP KATSHIMU

Sur un total de 36 points d'eau, on a constaté que pour ce deuxième trimestre 2020, 30 seulement étaient opérationnels mais utilisés différemment selon les mois.



2.4 Qualité de l'eau

Date	Mois	Ouvrage	Numéro Ouvrage	Concentration chlore	Compartment					Nbre total plus probable/100 ml	Upper 95 % Intervalle de confiance/100 ml	Classe	Classe liée à la catégorie de risque bactériologique (basé sur le Nbre coliforme probable et intervalle de confiance)
					1	2	3	4	5				
30/04/2020	Avril		BF/35	0,3	10 mL	30 mL	56 mL	3 mL	1 mL				Faible risque
			BF/34	0,3									Faible risque
			Extension	0,4									Faible risque
20/05/2020	Mai		BF 35	0,3									Faible risque
			BF 34	0,3									Faible risque
			Extension	0,1									Faible risque
29/06/2020	juin		BF 34	0,3									Faible risque
			BF 35	0,5									Faible risque
			Extension	0,5									Faible risque

Au stockage II, la chloration se fait sur place après le remplissage du récipient par le client et le cas de risque probable c'est souvent quand l'analyse est faite avant la chloration.

En date du 09 juin 2020 une équipe conjointe est descendue sur terrain principalement pour évaluer la qualité de l'eau vendue à la population de l'ASUREP, cette dernière était constituée de :

GIZ/RESE : représentée par le conseiller technique ;

Cadre de concertation : représentée par le secrétaire du Bureau Exécutif ;

ASUREP KATSHIMU : représentée par

- Théophile LUEMBE, le Vice-président du Conseil d'administration,
- Gabriel KANGUDIA, Gérant de l'Unité de Gestion
- Freddy TSHIMBALANGA et Alexandre MISAKABU, techniciens

Lors de cette descente, 8 bornes fontaines soit 20 % de l'ensemble ont été visitées dans quatre quartiers à savoir :

- Quartier Kankelenge
- Quartier Kanjiya
- Quartier Muya
- Quartier Tshintunta

Il noter que pour la vérification de la chloration, le cadre de concertation a utilisé un photomètre, 2 tubes dont 1 tube témoin et 1 tube échantillon ainsi que les comprimés DPD N°01. De notre part, nous n'avons utilisé que notre comparateur et les comprimés DPD N°01

Les résultats se présentent de la manière suivante :

N°	DESIGNATION DES BORNES FONTAINES	Chlore libre (mg/l) avec Photomètre GIZ	Chlore libre (mg/l) avec comparateur ASUREP
01	BF 34	0,21	0,3
02	BF 02	0,63	0,4
03	BF 35	0,72	0,6
04	BF 21	0,60	0,5
05	BF 19	0,23	0,1
06	BF 20	0,75	0,5
07	BF 28	1,40	0,8
08	Extension	0,69	0,6
	Conformité	75 %	75 %

2.5 Gestion des plaintes

Au cours du deuxième trimestre 2020, l'ASUREP a enregistré 5 plaintes orales et 4 plaintes écrites de la part des utilisateurs (exemple). Les plaintes concernaient principalement les points ci-dessous :

1. Demande d'un accès privilégié à la BF pour les femmes enceintes et les personnes à mobilité réduite ;
2. Faire le plein des récipients (bassins, bidons,...) ;
3. Rabattre le prix de vente du service de l'eau ;
4. Arrêt du service de distribution à l'heure qui convient pour permettre aux personnes qui reviennent du travail tardivement d'avoir aussi accès au service de l'eau ;
5. Demande d'une disponibilité gratuite d'eau à boire aux clients ;
6. Demande d'une quantité d'eau pour nettoyer les récipients et les mains bien avant d'accéder aux robinets ;
7. Tracasserie de la clientèle par les agents de l'ordre surtout en cas d'engouement ;
8. Etat désastreux des routes au réseau empêchant à la clientèle de fréquenter certaines BF surtout les cyclistes (les clients à vélos) ;
9. Demande de la construction des latrines pour les usagers du service de l'eau, dérangés par les propriétaires des parcelles où sont érigées les BF ;
10. Indisposition de la clientèle par les latrines construites non loin des BF dans d'autres parcelles.

3. Compte Rendu Financier

3.1 Bilan Financier

3.1.1 Dépenses

Mois	Charge de production (CDF)	
	Carburant Générateur	Autre charge de production
Avril	8 039 500,00	5 000,00
Mai	15 784 300,00	-
Juin	13 811 100,00	8 184 000,00
TOTAL	37 634 900,00	8 189 000,00

Mois	Cout du personnel de Gestion							
	Gérant	Comptable	Caissier	Mainte	Opérateurs	gardiens civils et policiers	Fontainiers	hygiènes
Avril	525 000,	228 350,00	313 700,	402 350,	491 700,	1 436 500,	1 831 250,	1 199 400,
Mai	310 000,	227 850,00	222 700,	289 850,	300 700,	960 000,	2 622 450,	789 300,
Juin	108 000,	230 000,00	235 000,	165 000,	155 000,	953 600,	2 079 200,	800 000,
TOTAL	943 000,	686 200,00	771 400,	857 200,	947 400,	3 350 100,	6 532 900,	2 788 700,

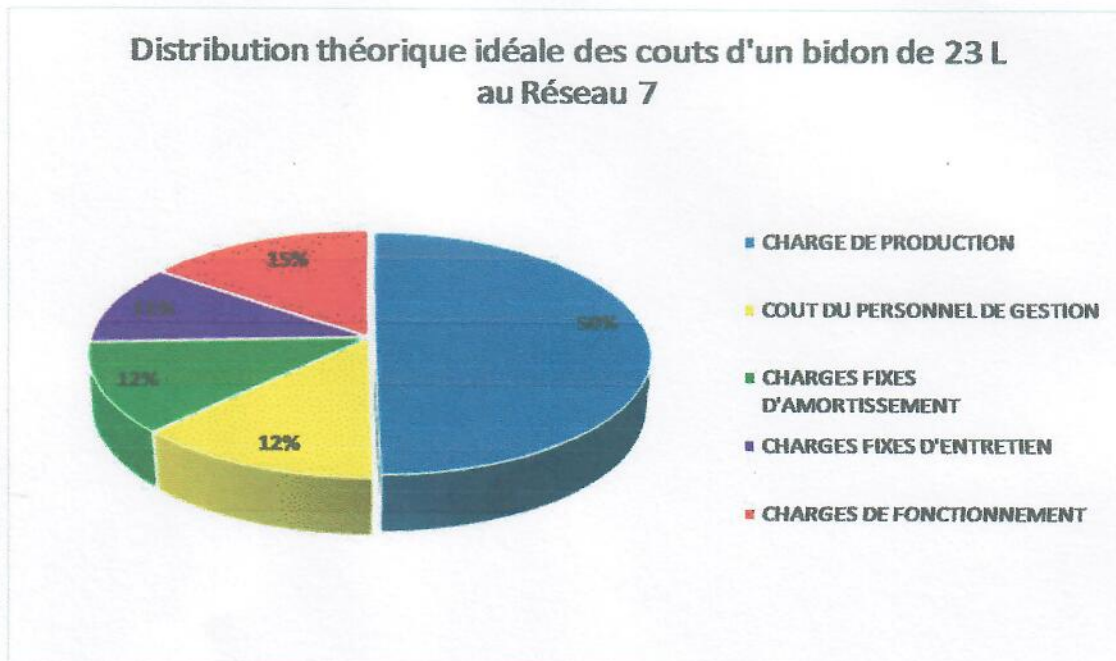
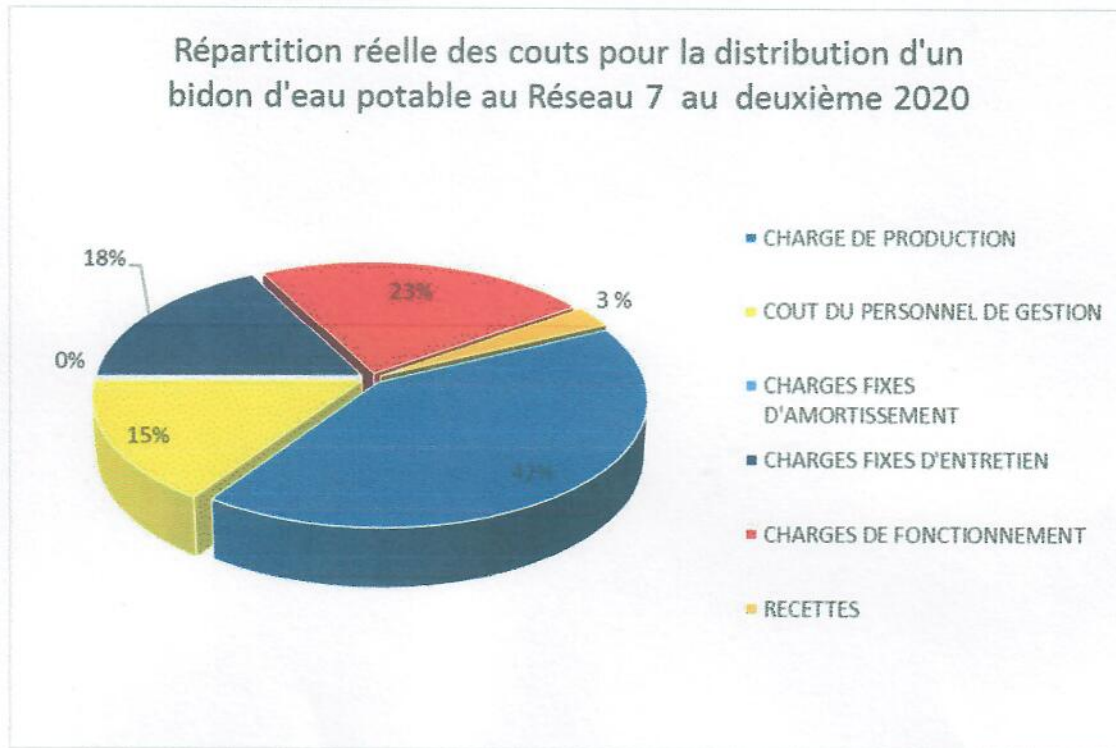
Mois	Charge fixe d'amortissement (CDF)	Charge fixe d'entretien (CDF)	Charges de Fonctionnement			
			Jeton CA	Frais AG	Cotisation Inter ASUREP	Autre Frais de Fonctionnement
Avril	0	3 219 950	895 000,	-	255 000,	6 851 350,
Mai	0	10 568 800	1 047 000,	-	405 000,	4 407 400,
Juin	0	5 466 000,	1 026 000,	-	1170 250,	8 858 600,
TOTAL		19 254 750,	2 968 000,		1 830 250,	20 117 350,

Total dépenses : 106 871 150,00 CDF

3.1.2 Recettes

Mois	Recettes				Total des recettes (CDF)
	Recettes de la vente de l'eau	Recettes en provenance de dons	Retenues	Report	Total recettes
Avril	24 111 950,00			2 251 800	
Mai	37 154 000,00	2 184 000	85 400		
Juin	41 226 700,00				
TOTAL	102 492 650,00	2 184 000	85 400	2 251 800	107 013 850

Graphiques 3 : Répartitions idéale et réelle des coûts pour la distribution d'un bidon d'eau potable à l'ASUREP KATSHIMU au deuxième trimestre 2020



3.2 Bilan en trésorerie à l'échéance du trimestre

Montant dans la caisse	Montant en Banque en USD	Montant en mouvement engagé (hors caisse, hors comptabilité)
142 700	2 000	Hors caisse

4. SUIVI DE REUNIONS DE L'ASUREP

TYPE DE REUNION	DATE	QUORUM	Existence PV	Observation /commentaire
Conseil d'administration	18/04/2020	8	OK	
	13/05/2020	8	OK	
	15/05/2020	8	OK	
	23/05/2020	8	OK	
	25/06/2020	8	OK	
	26/06/2020	8	OK	
Assemblée Générale				
Comité de gestion				
Commission de contrôle				
Commune/chefferie				
Autres				

5. DIFFICULTÉS ET CONTRAINTES

- ✓ Le disfonctionnement et l'inadaptation des compteurs au stockage II ne permettant pas de déterminer un taux fixe d'un m³ vendu ;
- ✓ Disfonctionnement des vannes ;
- ✓ les réservoirs à eau du stockage I et II sont souvent troués nécessitant ainsi des réparations à répétition ;
- ✓ Les chambres de vannage de la tuyauterie de refoulement stockage 1- stockage 2 et aussi celle du compteur de refoulement au stockage 2 sont exposées à des risques car elles ne sont pas sécurisées.
- ✓ A cause de l'inexistence des cuves et puisards au stockage 2, l'eau qui coule des robinets n'est pas bien canalisée, ce qui provoque des boues en grande quantité à l'intérieur des installations ;
- ✓ Quand il pleut, surtout pendant la nuit, les gardiens se voient contraints à se réfugier à l'intérieur des locaux par manque d'équipement,
- ✓ La technique n'est pas équipée de ses propres clés à griffes de 36'' et 38''
- ✓ L'obscurité à la tour, au stockage 2 pendant les heures de la nuit, ce qui réduit aussi la surveillance des gardiens ;
- ✓ Manque de matériels approprié pour faire l'analyse de l'eau

6. RECOMMANDATIONS ET SUGGESTIONS

- ✓ la commande des matériels et pièces de qualité originale non trouvables sur le marché local, est indispensable surtout les Robinets de bonne qualité ;
- ✓ Doter le stockage II (l'extension) d'un château de bonne qualité pour la conservation de l'eau ;
- ✓ La construction des cuves et puisards sur le stockage 2 afin d'éviter des maladies sur la population qui vient à la recherche de l'eau et sur le personnel même qui y preste ;
- ✓ Payer les clés à griffes de 36'' et 38'' pour le service technique au lieu de recourir chaque fois à l'Inter Asurep qui un jour peut les perdre.
- ✓ Acheter des compteurs adaptés pour le stockage II;
- ✓ Installer sur chaque site un équipement d'énergie solaire ;
- ✓ Equiper les gardiens avec les habits chauds, les torches et les moyens de communications
- ✓ Que L'ASUREP se dote d'un matériel électronique pour vérifier régulièrement le niveau de chloration de l'eau plutôt que de le faire avec un comparateur manuel ;
- ✓ Que L'ASUREP se dote d'un stock des médicaments DPD N°01 pour une vérification régulière de la qualité de l'eau surtout pendant la saison qui connaît un afflux de la demande

7. REALISATIONS

- ✓ L'obtention d'un local au stockage II pour le stockage de matériel ;
- ✓ L'acquisition de chaises pour les travailleurs de stockage II ;
- ✓ L'appui par l'Enabel des compteurs de bonne qualité que nous devons payer pour ; l'achèvement du bureau de l'Inter Asurep.
- ✓ La construction des chambres à vanne et à compteur au stockage II
- ✓ Acquisition de des bottes et des imperméables pour les gardiens

Rapport sincère, fait le 10/ 07/2020, Commune de Bipemba

Le gérant : Gabriel KANGUDIA

Le secrétaire Comptable : Floribert KANYINDA

Annexe A. : DISTRIBUTION AUX BORNES FONTAINES

Mois d'avril 2020					
BF	Index début	Index fin	Distribution en m3	Recettes en CDF	Volume vendu
Distribution BF1	6 424,4834	6 747,3866	322,9032	1 427 150	328,2445
Distribution BF2	2 960,0287	3 126,8275	166,7988	838 950	192,9585
Distribution BF3	8 899,7360	9 159,6284	259,8924	987 250	227,0675
Distribution BF4	632,4414	651,5630	19,1216	85 400	19,642
Distribution BF7	740,0943	794,1861	54,0918	225 400	51,842
Distribution BF8	4 011,9138	4 091,2454	79,3316	318 250	73,1975
Distribution BF11	825,1338	944,3862	119,2524	464 400	106,812
Distribution BF12	643,1724	643,1724	0,0000		0
Distribution BF13	5 158,0409	5 414,0708	256,0299	1 070 500	246,215
Distribution BF14	1 971,4493	1 980,8361	9,3868	32 650	7,5095
Distribution BF15	650,4115	650,4115	0,0000		0
Distribution BF16	14 525,5119	14 525,5119	0,0000		0
Distribution BF17	172,1218	172,1218	0,0000		0
Distribution BF18	8 615,0159	8 944,0351	329,0192	1 334 050	306,8315
Distribution BF19	1 155,3881	1 262,0660	106,6779	439 600	101,108
Distribution BF20	116,4173	143,8290	27,4117	130 900	30,107
Distribution BF21	14 063,7478	14 558,2539	494,5061	2 161 900	497,237
Distribution BF22	4 024,8305	4 024,8305	0,0000	0	0
Distribution BF23	443,8185	443,8185	0,0000	0	0
Distribution BF24	66,8714	66,8714	0,0000	0	0
Distribution BF25	8 728,2115	9 053,1183	324,9068	1 419 950	326,5885
Distribution BF26					0
Distribution BF27	3 545,4137	3 819,3381	273,9244	1 128 500	259,555
Distribution BF28	4 600,7433	4 903,4346	302,6913	1 212 950	278,9785
Distribution BF29					0
Distribution BF30	2 010,7346	2 022,8305	12,0959	41 000	9,43
Distribution BF31	39,8283	39,8283	0,0000	0	0
Distribution BF32	11 468,5896	11 569,3060	100,7164	434 050	99,8315
Distribution BF34	6 424,0033	6 859,7700	435,7667	1 990 550	457,8265
Distribution BF35	5 920,8064	6 205,1213	284,3149	1 176 100	270,503
Distribution EO2	1 905,7065	2 810,5245	904,8180	3 931 950	904,3485
Distribution châ	733,9448	2 273,2210	1 539,2762	3 260 500	749,915
Distribution châ	257,9180	1 132,1350	874,2170		0
TOTAL			7 297,1510	24 111 950,0	5545,7485

Mois de mai 2020					
BF	Index début	Index fin	Distribution en m3	Recettes en CDF	Volume vendu
Distribution BF1	6 747,3866	7 273,0619	525,6753	2 282 400	524,952
Distribution BF2	3 126,8275	3 418,9012	292,0737	1 271 400	292,422
Distribution BF3	9 159,6284	9 578,6443	419,0159	2 000 750	460,1725
Distribution BF4	651,5630	677,8834	26,3204	982 850	226,0555
Distribution BF7	794,1861	1 022,9082	228,7221	999 700	229,931
Distribution BF8	4 091,2454	4 286,1372	194,8918	1 011 350	232,6105
Distribution BF8	0,3411	32,9838	32,6427		
Distribution BF11	944,3862	1 163,0919	218,7057	889 150	204,5045
Distribution BF12	643,1724	787,5229	144,3505	557 850	128,3055
Distribution BF13	5 414,0708	5 703,2741	289,2033	2 602 500	598,575
Distribution BF13	0,0535	303,9242	303,8707		
Distribution BF14	1 980,8361	2 172,9433	192,1072	703 350	161,7705
Distribution BF15	650,4115	743,5455	93,1340	384 100	88,343
Distribution BF16	14 525,5119	14 525,5119	0,0000	0	0
Distribution BF17	172,1218	251,8297	79,7079	310 100	71,323
Distribution BF18	8 944,0351	9 198,2084	254,1733	2 159 050	496,5815
Distribution BF 18	0,0362	278,3406	278,3044		
Distribution BF19	1 262,0660	1 491,0176	228,9516	936 200	215,326
Distribution BF20	143,8290	273,0235	129,1945	560 900	129,007
Distribution BF21	14 558,2539	15 007,5657	449,3118	2 746 700	631,741
Distribution BF21	0,3446	181,1734	180,8288		
Distribution BF22	4 024,8305	4 189,4916	164,6611	770 600	177,238
Distribution BF22	0,3345	40,5924	40,2579		
Distribution BF23	443,8185	499,8002	55,9817	203 450	46,7935
Distribution BF24	66,8714	66,8714	0,0000	0	0
Distribution BF25	9 053,1183	9 549,2313	496,1130	2 010 300	462,369
Distribution BF26	211,0000	291,1957	80,1957	341 100	78,453
Distribution BF27	3 819,3381	4 267,1978	447,8597	1 852 400	426,052
Distribution BF27	0,3439	6,5633	6,2194		
Distribution BF28	4 903,4346	5 308,1742	404,7396	1 698 750	390,7125
Distribution BF28	0,3171	9,6969	9,3798		
Distribution BF30	2 022,8305	2 153,6939	130,8634	527 300	121,279
Distribution BF31	39,8283	46,7548	6,9265	44 050	10,1315
Distribution BF32	11 569,3060	11 832,7239	263,4179	1 216 950	279,8985
Distribution BF34	6 859,7700	7 188,5423	328,7723	2 858 400	657,432
Distribution BF34	0,5051	311,6140	311,1089		
Distribution BF35	6 205,1213	6 654,0298	448,9085	1 897 350	436,3905
Distribution EO2	2 810,5245	3 062,9929	252,4684	72 350	16,6405
Distribution château	66,2790	1 076,9240	1 010,6450	3 262 650	750,4095
TOTAL			9 019,7044	37 154 000,0	8545,42

Mois de juin 2020					
BF	Index début	Index fin	Distribution en m3	Recettes en CDF	Volume vendu
Distribution BF1	7 273,0619	7 466,5796	193,5177	2 027 550	466,3365
Distribution BF1	0,5580	265,3440	264,7860		0
Distribution BF2	3 418,9012	3 668,9558	250,0546	1 079 150	248,2045
Distribution BF3	9 578,6443	9 935,7841	357,1398	1 926 150	443,0145
Distribution BF 3	0,3419	272,8128	272,4709		0
Distribution BF4	15 167,0821	15 829,1789	662,0968	2 613 750	601,1625
Distribution BF7	1 022,9082	1 207,0887	184,1805	741 500	170,545
Distribution BF8	32,9838	177,8173	144,8335	674 150	155,0545
Distribution BF11	1 163,0919	1 310,0533	146,9614	564 150	129,7545
Distribution BF12	787,5229	895,2067	107,6838	426 150	98,0145
Distribution BF13	303,9242	780,3512	476,4270	2 090 700	480,861
Distribution BF14	2 172,9433	2 322,2448	149,3015	546 650	125,7295
Distribution BF15	743,5455	815,2238	71,6783	280 750	64,5725
Distribution BF16	14 525,5119	14 525,5119	0,0000		0
Distribution BF 16	4 267,2675	4 269,2912	2,0237	6 900	1,587
Distribution BF17	251,8297	385,8478	134,0181	529 550	121,7965
Distribution BF 18	278,3406	806,3978	528,0572	2 193 850	504,5855
Distribution BF19	1 491,0176	1 649,3732	158,3556	626 750	144,1525
Distribution BF20	273,0235	483,3747	210,3512	1 137 150	261,5445
Distribution BF21	181,1734	863,5814	682,4080	2 994 650	688,7695
Distribution BF22	40,5924	254,3609	213,7685	897 150	206,3445
Distribution BF23	499,8002	566,8162	67,0160	245 050	56,3615
Distribution BF24	66,8714	108,5339	41,6625	130 150	29,9345
Distribution BF25	9 549,2313	9 563,9953	14,7640	2 106 300	484,449
Distribution BF 25	9,6969	518,4243	508,7274		0
Distribution BF26	291,1957	518,4243	227,2286	281 500	64,745
Distribution BF27	6,5633	317,4999	310,9366	2 003 500	460,805
Distribution BF28	9,6969	520,7269	511,0300	2 330 450	536,0035
Distribution BF29					0
Distribution BF30	2 153,6939	2 260,0378	106,3439	433 450	99,6935
Distribution BF31	46,7548	84,6816	37,9268	154 500	35,535
Distribution BF32	11 832,7239	11 994,5098	161,7859	728 300	167,509
Distribution BF34			0,0000		0
Distribution BF34	311,6140	979,7271	668,1131	2 823 300	649,359
Distribution BF35	6 654,0298	7 025,6645	371,6347	1 877 050	431,7215
Distribution EO2	3 062,9929	3 482,0617	419,0688	6 756 500	1553,995
Distribution châ	1 076,9240	2 641,2300	1 564,3060		0
TOTAL			10 220,6584	41 226 700,0	9482,141

ANNEXE B : FICHE DE STOCK CONSOMMATION GAZ OÏL

Mois d'avril

DATE	DESIGNATION	SI	ENTREE	SORTIES			SF	OBS
				autres	2h C	cummins		
1	Stock initial	51	0	0	0	0	51	
2		51	0	0	0	0	51	
3		51	0	0	0	0	51	
4	Entrée	51	280	0	0	280	51	
5		51	0	0	0	0	51	
6		51	0	0	0	0	51	
7		51	0	0	0	0	51	
8		51	0	0	0	0	51	
9		51	310	0	0	280	81	
10		81	0	0	0	0	81	
11		81	315	0	0	280	116	
12		116	0	0	0	0	116	
13		116	280	0	0	280	116	
14		116	0	0	0	0	116	
15		116	415	0	0	285	246	
16		246	0	0	0	0	246	
17		246	0	0	0	135	111	
18		111	0	0	0	0	111	
19		111	0	0	0	0	111	
20		111	0	0	0	0	111	
21		111	0	0	0	0	111	
22		111	0	0	0	0	111	
23		111	0	0	0	0	111	
24		111	0	0	0	0	111	
25		111	340	0	0	340	111	
26		111	0	0	0	0	111	
27		111	0	0	0	0	111	
28		111	0	0	0	0	111	
29		111	300	0	0	180	231	
30		231	0	0	0	0	231	
31		231	0	0	0	0	231	
total			2 240	0	0	2 060		

Fiche de gaz oil mois de Mai 2020

DATE	DESIGNATION	SI	ENTREE S	SORTIES			STOCK S FINAL	OBSERVATI ON
1		231	300	0	0	300	231	
2		231	0	0	0	0	231	
3		231	300	0	0	310	221	
4		221	0	0	0	0	221	
5		221	300	0	0	310	211	
6		211	0	0	0	0	211	
7		211	0	0	0	0	211	
8		211	0	0	0	0	211	
9		211	300	0	0	310	201	
10		201	0	0	0	0	201	
11		201	0	0	0	0	201	
12		201	300	0	0	310	191	
13		191	0	0	0	0	191	
14		191	0	0	0	0	191	
15		191	0	0	0	0	191	
16		191	0	0	0	0	191	
17		191	0	0	0	0	191	
18		191	300	0	0	310	181	
19		181	0	0	0	0	181	
20		181	0	0	0	0	181	
21		181	300	0	0	310	171	
22		171	300	0	0	310	161	
23		161	600	0	0	225	536	
24		536	0	0	0	65	471	
25		471	0	0	0	315	156	
26		156	0	0	0	0	156	
27		156	300	0	0	300	156	
28		156	0	0	0	0	156	
29		156	300	0	0	300	156	
30		156	300	0	0	300	156	
31		156	300	0	0	300	156	
total			4 200	0	0	4 275		

Fiche de stock de gaz oïl mois de juin 2020

DATE	DESIGNATION	STOCK INITIAL	ENTREES	SORTIES			STOCKS FINAL	OBS
				autres	2h C	cummins		
1		156	0	0	0	0	156	
2		156	300	0	0	310	146	
3		146	300	0	0	310	136	
4		136	0	0	0	0	136	
5		136	300	0	0	310	126	
6		126	300	0	0	310	116	
7		116	155	0	0	155	116	
8		116	155	0	0	0	271	
9		271	0	0	0	155	116	
10		116	60	0	0	150	26	
11		26	155	0	0	155	26	
12		26	300	0	0	310	16	
13		16	0	0	0	0	16	
14		16	0	0	0	0	16	
15		16	300	0	0	310	6	
16		6	0	0	0	0	6	
17		6	0	0	0	0	6	
18		6	310	0	0	235	81	
19		81	0	0	0	0	81	
20		81	150	0	0	125	106	
21		106	0	0	0	0	106	
22		106	300	0	0	310	96	
23		96	0	0	0	0	96	
24		96	0	0	0	0	96	
25		96	300	0	0	310	86	
26		86	0	0	0	0	86	
27		86	30	0	0	30	86	
28		86	0	0	0	0	86	
29		86	300	0	0	310	76	
30		76	0	0	0	0	76	
31		76	300	0	0	300	376	
total			4015	0	0	4 095		

Annexe C : Etats des Infrastructures

Trimestre Q1	Nbre robinets total	Nbre robinets fonctionnels	Compteur fonctionnel	Hygiène	Présence de fuites	Etat structure BF	Drainage
BF1	4	4	fonctionnel	Plutôt propre	Pas de fuite	En bon état	correcte
BF2	4	4	fonctionnel	Plutôt propre	Pas de fuite	En bon état	correcte
BF3	4	4	fonctionnel	Plutôt propre	Pas de fuite	En bon état	correcte
BF4	4	4	fonctionnel	Plutôt propre	Pas de fuite	En bon état	correcte
BF5	0	0	dysfonctionnel	propre	Pas de fuite	Endommagé	correcte
BF6	0	0	dysfonctionnel	propre	Pas de fuite	Endommagé	correcte
BF7	4	4	fonctionnel	Plutôt propre	Pas de fuite	En bon état	correcte
BF8	4	4	fonctionnel	Plutôt propre	Pas de fuite	En bon état	correcte
BF9	0	0	fonctionnel	Plutôt propre	Pas de fuite	En bon état	correcte
BF10	0	0	dysfonctionnel	propre	Pas de fuite	Endommagé	correcte
BF11	4	4	fonctionnel	Plutôt propre	Pas de fuite	En bon état	correcte
BF12	4	4	fonctionnel	Plutôt propre	Pas de fuite	En bon état	correcte
BF13	4	4	fonctionnel	Plutôt propre	Pas de fuite	En bon état	correcte
BF14	4	4	fonctionnel	Plutôt propre	Pas de fuite	En bon état	correcte
BF15	4	4	fonctionnel	Plutôt propre	Pas de fuite	En bon état	correcte
BF16	4	4	fonctionnel	propre	Pas de fuite	En bon état	correcte
BF17	4	4	fonctionnel	Plutôt propre	Pas de fuite	En bon état	correcte
BF18	4	4	fonctionnel	Plutôt propre	Pas de fuite	En bon état	correcte
BF19	4	4	fonctionnel	Plutôt propre	Pas de fuite	En bon état	correcte
BF20	4	4	fonctionnel	Plutôt propre	Pas de fuite	En bon état	correcte
BF21	4	4	fonctionnel	Plutôt propre	Pas de fuite	En bon état	correcte
BF22	4	4	fonctionnel	Plutôt propre	Pas de fuite	En bon état	correcte
BF23	4	4	fonctionnel	Plutôt propre	Pas de fuite	En bon état	correcte
BF24	4	4	fonctionnel	Plutôt propre	Pas de fuite	En bon état	correcte
BF25	4	4	fonctionnel	Plutôt propre	Pas de fuite	En bon état	correcte
BF26	0	0	dysfonctionnel	propre	Pas de fuite	Endommagé	correcte
BF27	4	4	fonctionnel	Plutôt propre	Pas de fuite	En bon état	correcte
BF28	4	4	fonctionnel	Plutôt propre	Pas de fuite	En bon état	correcte
BF29	0	0	dysfonctionnel	propre	Pas de fuite	Endommagé	correcte
BF30	4	4	fonctionnel	Plutôt propre	Pas de fuite	En bon état	correcte
BF31	4	4	fonctionnel	propre	Pas de fuite	En bon état	correcte
BF32	4	4	fonctionnel	Plutôt propre	Pas de fuite	En bon état	correcte
BF33	0	0	dysfonctionnel	propre	Pas de fuite	Endommagé	correcte
BF34	4	4	fonctionnel	Plutôt propre	Pas de fuite	En bon état	correcte
EO2	2	2	fonctionnel	propre	Pas de fuite	En bon état	correcte
BF35	4	4	fonctionnel	Plutôt propre	Pas de fuite	En bon état	correcte
extension	4	4	fonctionnel	Plutôt propre	Fuites	En bon état	correcte