



**ASSOCIATION DES USAGERS DU
RESEAU D'EAU POTABLE**



Réseau N°5 - ASUREP TSHIMUANGI

Commune de Bipemba, Ville de Mbuji-Mayi, Province du Kasai
Oriental, RD Congo

RAPPORT D'ACTIVITES MENSUELLES

Période : Juin 2022



Adresse du Réseau : Avenue : Tshisekedi, quartier : Mashala Bambi, dans la commune de Bipemba.

Rédigé par : Fabien NSENDA BUKASA

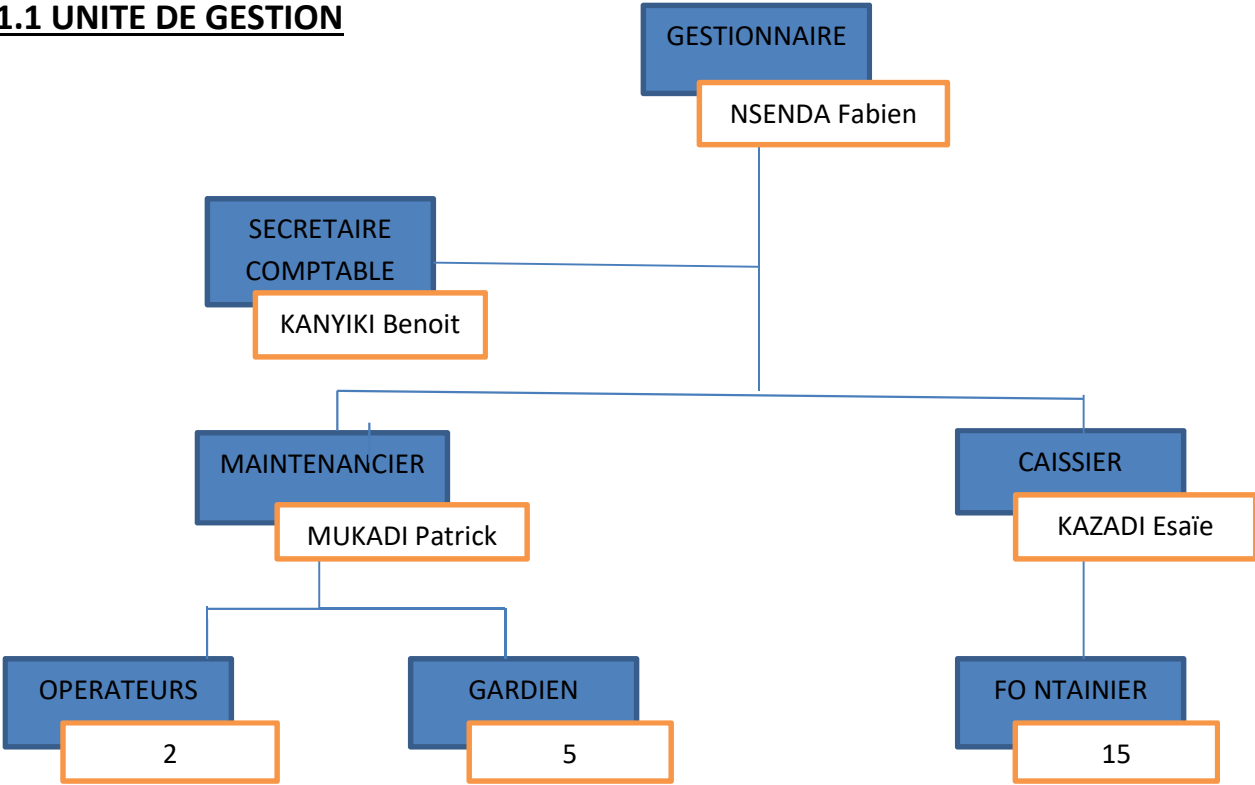
PRESENTATION DE L'ASUREP TSHIMUANGI

Le siège social de l'asurep Tshimuangi est situé sur l'avenue Tshisekedi, au quartier Buena muntu.

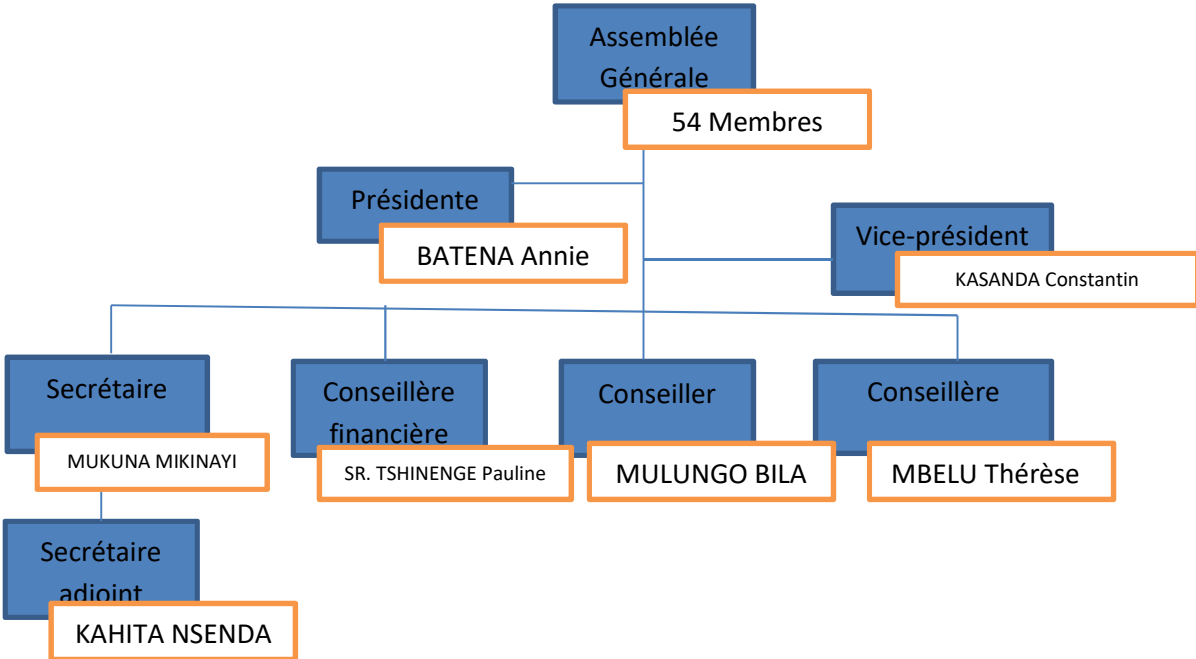
L'ASUREP TSHIMUANGI a un local d'exploitation qui abrite les bureaux des cadres de l'unités de gestion, 14 bornes fontaines qui desservent la population en eau potable, d'un abri machine qui abrite le groupe électrogène, coffrets de commande, du dépôt à gas oil, d'un magasin à outillage, d'un local d'injection chlore équipé d'une pompe doseuse, d'un puits de captage et d'un système photovoltaïque comprenant 4 rayons des panneaux solaires de 28 panneaux chacun .

ORGANIGRAMME DE L'ASUREP TSHIMUANGI

1.1.1 UNITE DE GESTION



1.1.2 CONSEIL D'ADMINISTRATION



COMPTE RENDU TECHNIQUE

1.1. Informations générales sur le réseau

Population estimée : 14 372 personnes

Km de conduites estimé :

1.2. Données et performance du réseau hydraulique

1.2.1 Production

Mois	PRODUCTION					Fuites production (m ³ /mois)	Débit pompage moyen
	Production (m ³ /mois)	Heure pompage (hr/mois)	Consommation gaz oil	Jours fonctionnement/mois	Jours de production		
Juin	3 772,12	166,88	348	30	30	762,66	22,60

Mois	Pompage Générateur	
	heures de fonctionnement	volume produit en mètres cubes
Juin	23,20	636,68

Pertes (fuites) d'eau à la production 762,66 mètres cubes

- Sur la tuyauterie principale : nous avons enregistré six fuites :
 - ✓ 6 fuites avant la van N° 1 ;
 - ✓ 2 fuites entre la van N°1 et van N°2 ;

1.2.2 Distribution

Mois	Distribution BF en m3/mois	Jours de Distribution	Fuites de Distribution en m3
Juin	3 003,46	30	15,00

1.2.3 Bilan

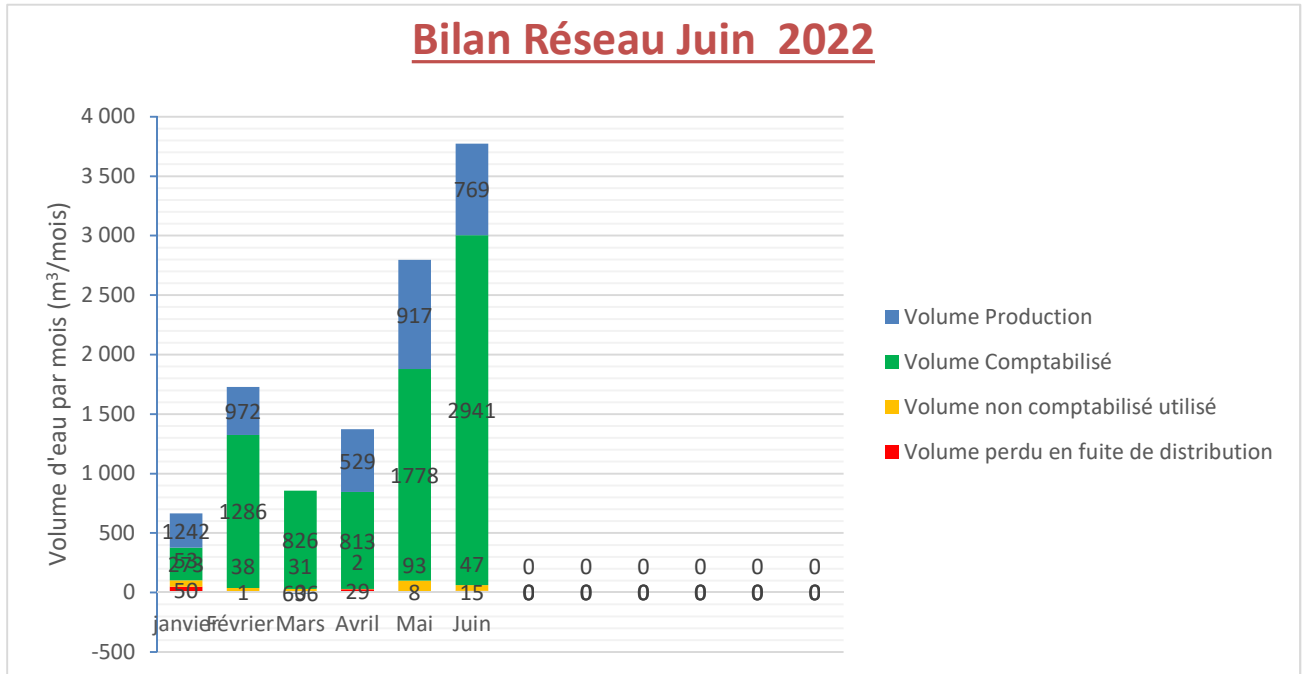
Mois	Volume comptabilisé BF	Rendement primaire (%)	Volume non comptabilisé sans fuites (m ³ /mois)	Volume utilisé total par jour (m ³ /jr)	Cons. Spécifique (L/hab/jr)	Indice Linéaire de Pertes (m ³ /jr/km)
Juin	2 941,23	78%	47,2	99,6	4,3	0,02

Pertes (fuites) d'eau à la distribution : 8,13 mètres cubes

- A la distribution : sur la tuyauterie principale :
 - ✓ Débouchage du tuyau qui mène à la borne 12 et du compteur ;
 - ✓ Débouchage du compteur de la BF 2, 9, 10,5,14 et 3 ;

- ✓ Fuite après compteur de la borne fontaine 9 ;
- ✓ Fuite avant et après compteur de la borne fontaine 10 ;

Graphique n°1 : Bilan Réseau 5



Jours fonctionnement/mois (jr/mois)	30
Rendement primaire (%)	78%
Consommation spécifique (L/hab/jr)	6,9
Indice Linéaire de Pertes (m3/km/jr)	0,02
Fuites estimées (m3/mois)	917,11

1.3 Qualité de l'eau

L'analyse a été effectuée par le Chargé de maintenance en date du 28/01/2022, dans notre réseau à l'aide de Watta bleu.

Date	Mois	Ouvrage	Numéro Ouvrage	Concentration chlore	Compartiment				
					1	2	3	4	5
					10 mL	30 mL	56 mL	3 mL	1mL
29/06/2022	Juin	BF réseau	BF11	0,6					
29/06/2022	Juin	BF réseau	BF12	0,6					
29/06/2022	Juin	BF réseau	BF7	0,6					

1.4 Etat des ouvrages hydrauliques

Trimestre Q2	Nbre robinets total	Nbre robinets fonctionnels	Compteur fonctionnel	Hygiène	Présence de fuites	Etat structure BF	Drainage
BF1	4	4	fonctionnel	Plutôt propre	Présence de fuite	En bon état	correcte
BF2	4	4	fonctionnel	Plutôt propre	Présence de fuite	En bon état	correcte
BF3	4	4	fonctionnel	Plutôt propre	Pas de fuite	En bon état	correcte
BF4	4	4	fonctionnel	Plutôt propre	Pas de fuite	En bon état	correcte
BF5	4	4	fonctionnel	Plutôt propre	Pas de fuite	En bon état	correcte
BF6	4	4	fonctionnel	Plutôt propre	Pas de fuite	En bon état	correcte
BF7	4	4	fonctionnel	Plutôt propre	Pas de fuite	En bon état	correcte
BF8	4	4	fonctionnel	Plutôt propre	Pas de fuite	En bon état	correcte
BF9	4	4	fonctionnel	Plutôt propre	Présence de fuite	En bon état	correcte
BF10	4	4	fonctionnel	Plutôt propre	Pas de fuite	En bon état	correcte
BF11	4	4	fonctionnel	Plutôt propre	Pas de fuite	En bon état	correcte
BF12	4	4	fonctionnel	Plutôt propre	Pas de fuite	En bon état	correcte
BF13	4	4	fonctionnel	Plutôt propre	Pas de fuite	En bon état	correcte
BF14	4	4	fonctionnel	Plutôt propre	Présence de fuite	En bon état	correcte

1.5 Entretien et maintenance

Le réseau via son équipe technique et maintenance a fait certaines interventions telles que :

- ✓ Débouchage du tuyau qui mène à la borne 12 et du compteur ;
- ✓ Débouchage du compteur de la BF 2, 9, 10,5, 14 et 3 ;
- ✓ 6 fuites avant la van N° 1 dont 2 faits par l'entreprise DEMATCO ;
- ✓ 2 fuites entre la van N°1 et van N°2

1.6 Gestion des plaintes

a) Plaintes des consommateurs

Les plaintes des usagers restent toujours d'actualité, ils réclament de :

1. Faire le plein des récipients (bassins, bidons,...) ;
2. Arrêter le service de distribution à l'heure qui convient pour permettre aux personnes qui reviennent du travail tardivement d'avoir aussi accès au service de l'eau ;

2.1 Les Recettes

Au tableau ici-bas, nous présentons les recettes mensuelles brutes ainsi que les recettes moyennes par jour et par bornes fontaines. Notons que nous avons fonctionné pendant trente et un jours au mois de Mai 2022.

Tableau 1 : Recettes mensuelles, moyennes journalières et par Borne fontaine

Recettes brutes en CDF 1\$ = 2 050 CDF	Recettes moyennes journalières en CDF	Recettes moyennes mensuelles par BF en CDF
12 787 950,00	426 265	913 425
Recettes brutes en USD 1\$ = 2050 CDF	Recettes moyennes journalières en USD	Recettes moyennes mensuelles par BF en USD
6 238	207,9	445,5

2.2 Les Charges

La gestion de l'association a nécessité des charges totales de **13 378 750,00** FC

Tableau n° 2 : dépenses d'activités ordinaires

CODES	INTITULE	MONTANTS
60	MP & Fournitures liées	3 512 250
61	Transport consommés	1 320 000
62	Services Extérieurs A	221 700
63	Services Extérieurs B	56 000
64	Cotisation	955 000
65	Autres Charges	1 250 000
66	Charges du personnel	2 816 250
	Caisse B	3 247 550
TOTAL		13 378 750,00

Nous regroupons ces charges dans les principales rubriques ci-dessous reprises

60.4 Achat stocks de matières et fournitures Consommables : 3 512 250FC

Consommables : 1 590 000 FC

- ✓ *GO : 1 550 000 FC*
- ✓ *Sel (production chlore liquide) : 40 000 FC*

Fournitures de bureau : 7 000 FC

Elastique : 7 000 FC

Fournitures d'entretien : 1 915 250 FC

TOUR/BUREAUX : 210 600 FC

- ✓ *Piles : 2 100 FC*
- ✓ *Portes rideaux : 61 000 FC*
- ✓ *Rideaux : 69 000 FC*
- ✓ *Linge pour tamisage G.O : 3 500 FC*
- ✓ *Torchon du bureau : 7 500 FC*
- ✓ *Main d'œuvre pour l'intervention à la BF 2, 10 et 12 : 22 500 FC*
- ✓ *SABA : 7 500 FC*
- ✓ *Lame de scie : 3 500 FC*
- ✓ *Scie saint Joseph : 16 500 FC*
- ✓ *Marteau : 17 500 FC*
- ✓

ABRI/GROUPE ELECTROGENE : 1 704 650 FC

- ✓ *Huile moteur SAE 40 : 36 000 FC*
- ✓ *Colle tangit (5 boites) : 117 000FC*
- ✓ *Sac (10) et remblai axe champ forant : 45 000 FC*
- ✓ *Eponge et savon pour entretien récipient chlore et GE : 12 000 FC*
- ✓ *Creusage et M.O pour intervenir sur les fuites du refoulement : 90 000FC*
- ✓ *Entretien champ forant (travaux exécutés par le réseau 9) : 310 000FC*
- ✓ *Achat tuyau flexible pour nettoyage des panneaux solaire : 482 650*
- ✓ *Entretien Groupe électrogène : 440 250FC*
- ✓ *Achat attaches pour allonger le tuyau de nettoyage panneaux : 10 000FC*
- ✓ *Essence pour la vérification de la conduite du refoulement : 3000 FC*
- ✓ *Achat gravier pour les travaux au champ forant : 158 750 FC*

61 Transport consommé : 1 320 000 FC

- ✓ *Membres Unité de gestion(MUG) : 900 000 FC*
- ✓ *Courses de service : 130 000 FC*
- ✓ *Membres Conseil d'Administration(MCA) : 280 000 FC*
- ✓ *Autres :Agents de l'ANR :10 000 FC*

62 Service Extérieur A : 221 700 FC

- ✓ **Frais de télécommunication : 120 000 FC FC**
 - *MUG : 120 000 FC*
 - *Cadres : 60 000FC*
 - *Gardiens : 60 000FC*
- ✓ **Forfaits Internet : 101 700 FC**
 - *MUG : 61 500 FC*
 - *MCA : 40 200 FC*

63 Service Extérieur B : 56 000 FC

- ✓ **Impression : 56 000 FC**
 - *Rapport de Mai : 30 000 FC*
 - *Fiche de suivi de performance solaire : 10 000 FC*
 - *Bon des sorties : 10 000FC*
 - *Jetons de consignation : 6 000FC*

65 Autres charges : 2 205 000 FC

- ✓ *Horeca gardiens : 60 000 FC*
- ✓ *Prêt pour le gardien TSHISHIMBI : 100 000 FC*
- ✓ *Jetons de présence CA : 535 000 FC*
- ✓ *Perdiem pour la formation des techniciens : 30 000 FC*
- ✓ *Contribution Inter Asurep : 955 000 FC*
- ✓ *Location véhicule pour l'enterrement de monsieur Fidel KALALA : 75 000 FC*
- ✓ *Contribution pour les obsèques de monsieur Fidel KALALA : 250 000 FC*
- ✓ *Contribution pour la remise officielle des réseaux : 200 000 FC*

66 charges du Personnel : 2 816 250 FC

- ✓ *Enveloppe salariale Juin : 2 816 250 FC*
 - *Garde : 420 000 FC*
 - *Fontainier : 1 216 250 FC*
 - *Cadres : 1 180 000 FC*

Tableau n° 4 Dépenses mensuelles et journalières

Charges d'activités ordinaires mensuelles en CDF	Charges d'activités ordinaires journalières en CDF
13 378 750	445 958
Charges d'activités ordinaires mensuelles en USD 1= 2 050	Charges moyennes journalières en USD
6 526,2	217,5

Situation de la trésorerie

Caisse A : 54 000 CDF

Caisse B : 3 247 550 CDF

Ces détails de recettes et charges nous permettent de dresser le bilan financier ci – après :

2.3 Bilan Financier

2.3.1 Dépenses

Charges de production en CDF	
Carburant Générateur	Autres charges de production
1550 000	40 000

Coût du Personnel de gestion en CDF							
Gestionnaire	Comptable	Caissier	Maint	Opérateurs-2	Gardiens civils et policiers	Fontainiers-15	Hygiène et assainissement
250 000	230 000	200 000	220 000	280 000	420 000	1 216 250	0

Caisse B	Charges fixes d'entretien	charges de fonctionnement			
		Jetons CA	Frais AG	Cotisations Inter Asurep	Frais de fonctionnement
3 247 550	1 915 250	535 000		955 000	2 309 700

Total dépenses 13 378 750 CDF

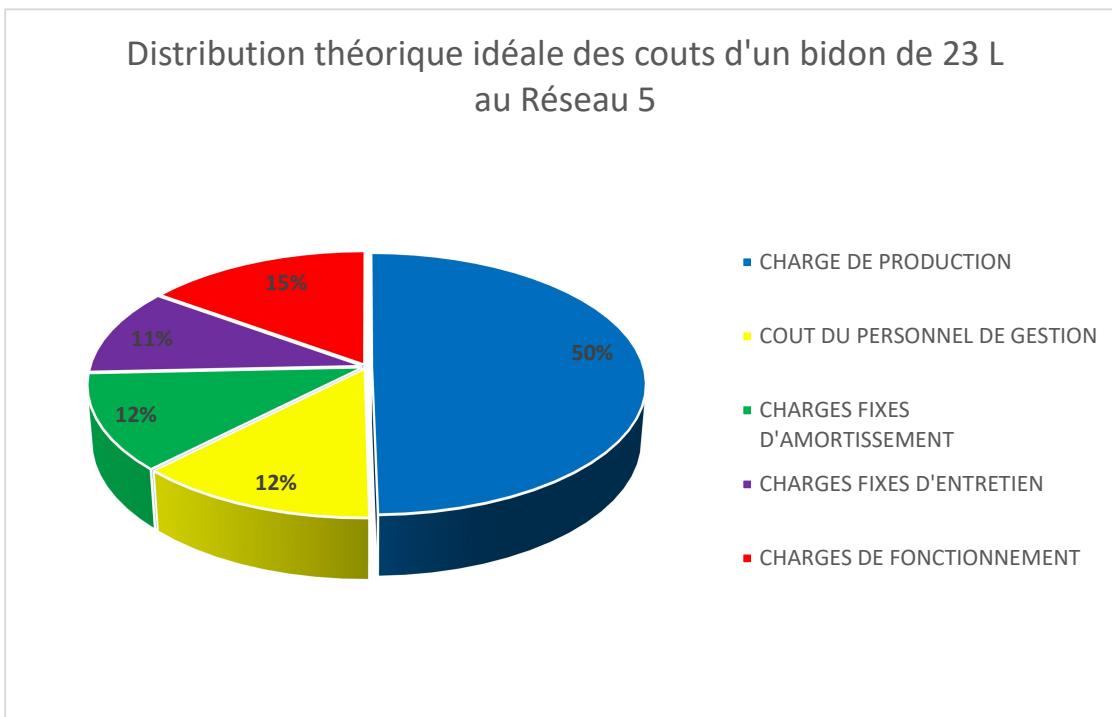
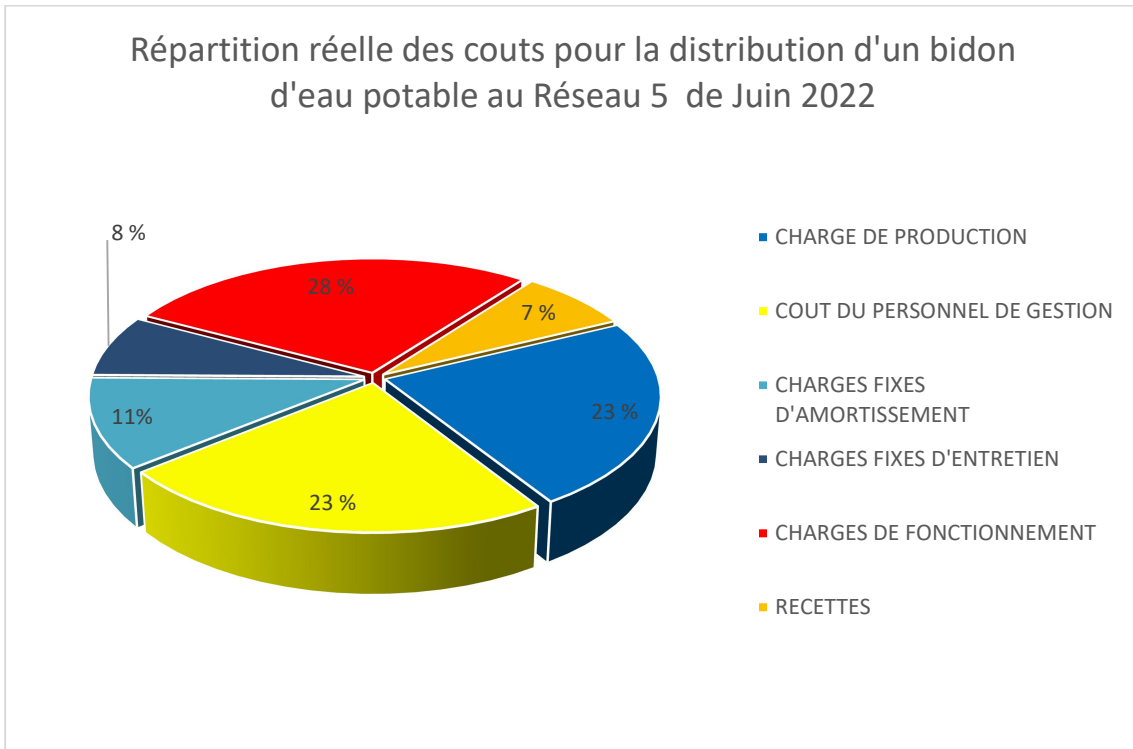
2.3.2 Recettes

RECETTES EN CDF						Remarque
Recettes de la vente	Recettes en provenance de dons & d'approvisionnement caisse A	Report	Emprunts	Extournes caisse et retenue	Total recettes	
12 787 950	0	644 800		0	13 432 750	

2.3.3 Bilan en trésorerie à l'échéance du mois

Montant dans la caisse en CDF	Versement en Banque en USD	Montant en mouvement engagé (hors caisse, hors comptabilité)
54 000,00		En mouvement

Graphique n° 2 : Répartition réelle et théorique des coûts pour la distribution d'un bidon d'eau



3 SUIVI DE REUNIONS DE L'ASUREP

TYPE DE REUNION	DATE	QUORUM	Existence PV	Observation /commentaire
Conseil d'administration				
Assemblée Générale				
Commission de contrôle				
Organe de Gestion	4/06/2022 28/06/2022	15 17	NON OUI	
Commune/chefferie/ONG				

4 DIFFICULTÉS ET CONTRAINTES

- ✚ Le manque de la jauge sur le Château d'eau, cause de rupture d'eau sur les points de vente ;
- ✚ Le manque des installations sanitaires à l'abri machines ;
- ✚ Le manque des matériels informatiques et électriques tels que l'imprimante, la photocopieuse, le scanner, ;
- ✚ Insuffisance de matériels appropriés pour effectuer les interventions à la station de captage, et sur les bornes fontaines (la boîte à clefs), et autres... ;
- ✚ L'absence de l'équipe de l'hygiène et assainissement pour plusieurs interventions sur terrain(le plombier,...) ;
- ✚ Le manque des moyens de transport pour un fonctionnement harmonieux du réseau ;

5 RECOMMANDATIONS ET SUGGESTIONS

- ✚ Le placement de la jauge sur le château d'eau s'avère urgent pour juguler cette hémorragie (rupture) ;
- ✚ La construction des installations sanitaires (toilettes, urinoirs et douches) selon le standard moderne est indispensable ;
- ✚ La dotation des bureaux en matériels informatiques et électriques soulagerait le réseau dans la production de plusieurs documents de service ;
- ✚ La commande de la boîte à clefs, et autres matériels s'avère très urgent ;
- ✚ Le recrutement des agents de l'hygiène et assainissement soulagerait le chargé de maintenance dans différentes interventions sur terrain ;
- ✚ La dotation des cadres en moyens de transport (motos) renforcerait le suivi des activités au réseau ;

Rapport sincère, fait le 13/05/ 2022 / Commune de Bipemba

Fabien NSENDA BUKASA



Gérant



Benoît KANYIKI MBUYI



Secrétaire-comptable

Patrick MUKADI BASHIYA



Chargé de maintenance

Annexe A : Distribution aux Bornes Fontaines Mai 2022

AU

2022/ juin						
BF	Début mois	Fin mois	Distribution (m3)	Prix à la BF (CDF)	Recette (CDF)	Vol vendu (m3)
1	264,86	506,766	241,91	100,00	1 024 000	235,52
2	706,521	1046,627	340,11	100,00	1 462 050	336,27
3	135,097	244,353	109,26	100,00	458 900	105,55
4	111,912	217,979	106,07	100,00	441 600	101,57
5	327,695	519,056	191,36	100,00	825 500	189,87
6	219,056	384,961	165,91	100,00	708 250	162,90
7	423,51	602,4918	178,98	100,00	762 650	175,41
8	411,7580	604,1470	192,39	100,00	783 950	180,31
9	295,854	522,094	226,24	100,00	966 600	222,32
10	333,201	552,575	219,37	100,00	941 900	216,64
11	771,973	1100,59	328,62	100,00	1 412 800	324,94
12	730,91	993,107	262,20	100,00	1 126 750	259,15
13	492,268	722,875	230,61	100,00	984 900	226,53
14	261,015	471,466	210,45	100,00	888 100	204,26
	-	-	3 003,46	0,00	12 787 950	2 941,23

Annexe B : Fiche de stock consommation gaz oil pour le mois d'avril 2022

DATE	DESIGNATON	STOCK INITIAL	ENTREES	SORTIE		STOCK FINAL	OBSERVATION
				AUTRES	CUMMINS		
1-Juin.-2022	GAS OIL	0	0	0	0	0	
2- Juin.-2022		0	0	0	0	0	
3- Juin.-2022		0	0	0	0	0	
4- Juin .-2022		100	0	0	100	0	
5- Juin.-2022		0	0	0	0	0	
6- Juin.-2022		0	0	0	0	0	
7- Juin.-2022		0	0	0	0	0	
8- Juin.-2022		0	0	0	0	0	
9- Juin.-2022		0	0	0	0	0	
10- Juin.-2022		0	0	0	0	0	
11- Juin.-2022		0	0	0	0	0	
12- Juin.-2022		0	0	0	0	0	
13- Juin.-2022		100	0	0	100	0	
14- Juin.-2022		0	0	0	0	0	
15- Juin.-2022		0	0	0	0	0	
16- Juin.-2022		0	0	0	0	0	
17- Juin.-2022		0	0	0	0	0	
18- Juin.-2022		0	0	0	0	0	
19- Juin.-2022		0	100	0	100	0	
20- Juin.-2022		0	0	0	0	0	
21- Juin.-2022		0	0	0	0	0	
22- Juin.-2022		0	0	0	0	0	
23- Juin.-2022		0	0	0	0	0	
24- Juin.-2022		0	0	0	0	0	
25- Juin.-2022		0	0	0	0	0	
26- Juin.-2022		0	0	0	0	0	
27- Juin.-2022		0	0	0	0	0	
28- Juin.-2022		0	0	0	0	0	
29- Juin.-2022		0	0	0	0	0	
30- Juin.-2022		0	0	0	0	0	
TOTAL			300	0	300		