



ASSOCIATION DES USAGERS DU
RESEAU D'EAU POTABLE



Réseau N°5

-

ASUREP TSHIMUANGI

Commune de Bipemba, Ville de Mbuji mayi, Province du Kasai
Oriental, RD Congo

RAPPORT D'ACTIVITES MENSUELLES

Période : Avril 2022



Adresse du Réseau : Avenue : Tshisekedi, quartier : Buena muntu, dans la commune de Bipemba.

Rédigé par : Fabien NSENDA BUKASA

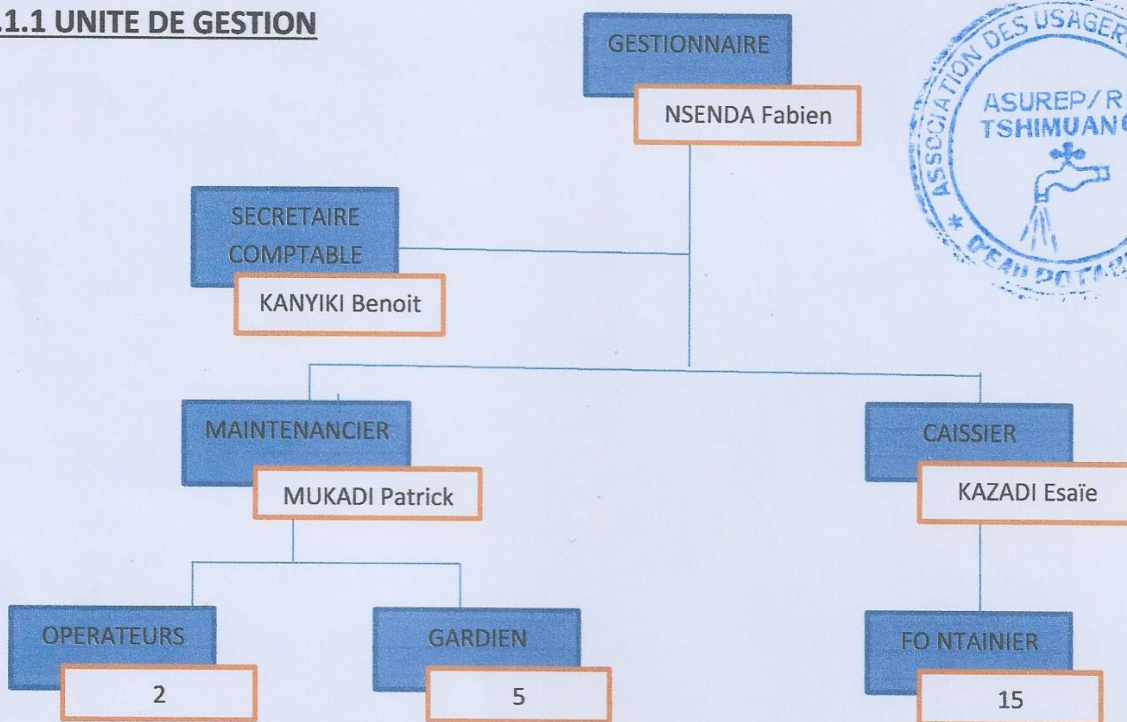
PRESENTATION DE L'ASUREP TSHIMUANGI

Le siège social de l'asurep Tshimuangi est situé sur l'avenue Tshisekedi, au quartier Buena muntu.

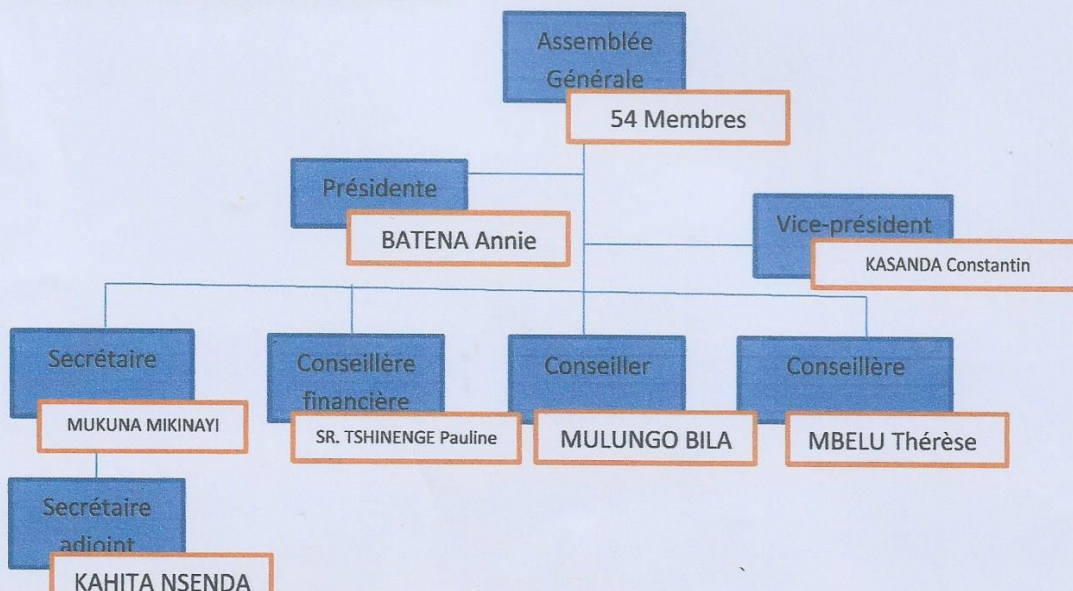
L'ASUREP TSHIMUANGI a un local d'exploitation qui abrite les bureaux des cadres de l'unités de gestion, 14 bornes fontaines qui desservent la population en eau potable, d'un abri machine qui abrite le groupe électrogène, coffrets de commande, du dépôt à gas oil, d'un magasin à outillage, d'un local d'injection chlore équipé d'une pompe doseuse, d'un puits de captage et d'un système photovoltaïque comprenant 4 rayons des panneaux solaires de 28 panneaux chacun .

ORGANIGRAMME DE L'ASUREP TSHIMUANGI

1.1.1 UNITE DE GESTION



1.1.2 CONSEIL D'ADMINISTRATION



COMPTE RENDU TECHNIQUE

1.1. Informations générales sur le réseau

Population estimée : 14 372 personnes

Km de conduites estimé :

1.2. Données et performance du réseau hydraulique

1.2.1 Production

Mois	PRODUCTION					Fuites production (m ³ /mois)	Débit pompag e moyen
	Production (m ³ /mois)	Heure pompage (hr/mois)	Consommation gaz oil	Jours fonctionnement/mois	Jours de production		
Avril	1 373,08	68,10	100	19	8	500,00	20,16

Mois	Pompage Générateur	
	heures de fonctionnement	volume produit en mètres cubes
Avril	68,10	1 373,08

Pertes (fuites) d'eau à la production : 500,00 mètres cubes

- A la tête du puits : au niveau de manomètre de pression
- Sur la tuyauterie principale : nous avons enregistré six fuites :
 - ✓ Fuite sur l'interconnexion avec R6 ;
 - ✓ Fuite à côté du local d'injection chlore ;

1.2.2 Distribution

Mois	Distribution BF en m ³ /mois	Jours de Distribution	Fuites de Distribution en m ³
Avril	844,34	22	28,74

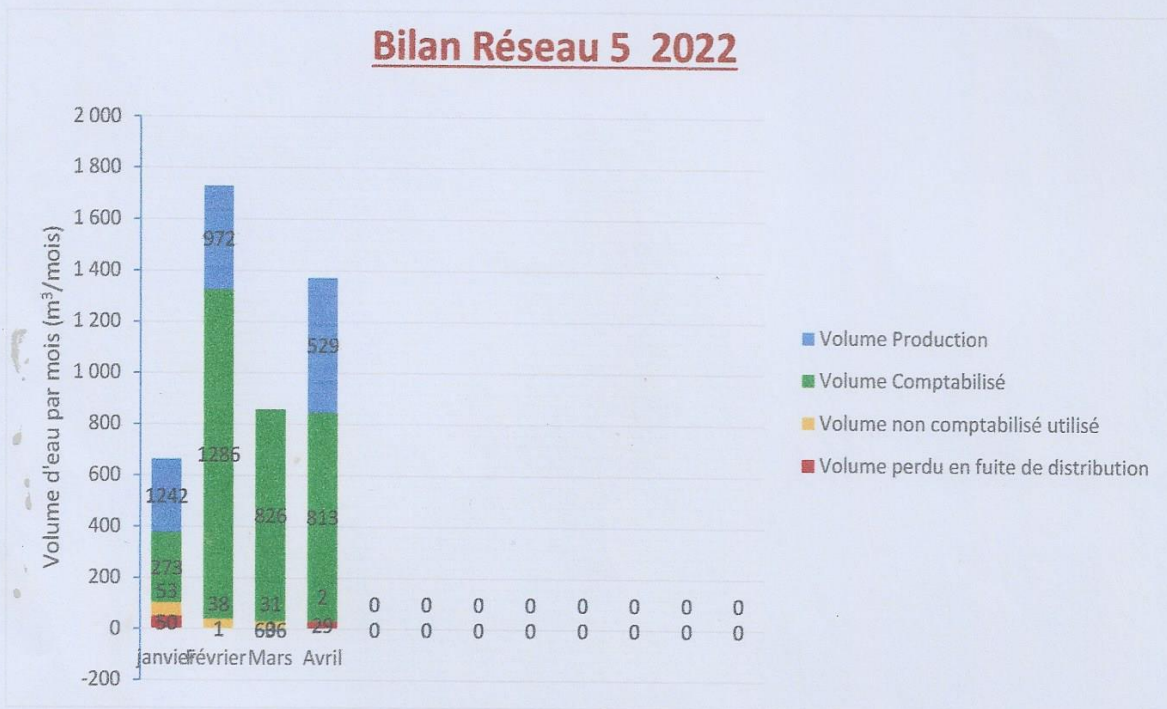
1.2.3 Bilan

Mois	Volume comptabilisé BF	Rendement primaire (%)	Volume non comptabilisé sans fuites (m ³ /mois)	Volume utilisé total par jour (m ³ /jr)	Cons. Spécifique (L/hab/jr)	Indice Linéaire de Pertes (m ³ /jr/km)
Avril	813,33	59%	2,3	42,9	3,0	0,01

Pertes (fuites) d'eau à la distribution : 61,30 mètres cubes

- A la distribution : sur la tuyauterie principale :
 - ✓ Fuite après compteur de la borne fontaine 1 ;
 - ✓ Fuite après compteur de la borne fontaine 2 ;
 - ✓ Fuite après compteur de la borne fontaine 9 ;
 - ✓ Fuite après compteur de la borne fontaine 14 ;

Graphique n°1 : Bilan Réseau 5



Jours fonctionnement/mois (jr/mois)	19
Rendement primaire (%)	59%
Consommation spécifique (L/hab/jr)	3,0
Indice Linéaire de Pertes (m3/km/jr)	0,01
Fuites estimées (m3/mois)	528,74

1.3 Qualité de l'eau

L'analyse a été effectuée par le Chargé de maintenance en date du 28/01/2022, dans notre réseau à l'aide de Watta bleu.

Date	Mois	Ouvrage	Numéro Ouvrage	Concentration chlore	Compartment				
					1	2	3	4	5
					10 mL	30 mL	56 mL	3 mL	1mL
12/04/2022	FEVRIER	BF réseau	BF1	0,6					
12/04/2022	FEVRIER	BF réseau	BF12	0,6					
12/04/2022	FEVRIER	BF réseau	BF07	0,6					

1.4 Etat des ouvrages hydrauliques

Trimestre Q2	Nbre robinets total	Nbre robinets fonctionnels	Compteur fonctionnel	Hygiène	Présence de fuites	Etat structure BF	Drainage
BF1	4	4	fonctionnel	Plutôt propre	Présence de fuite	En bon état	correcte
BF2	4	4	fonctionnel	Plutôt propre	Présence de fuite	En bon état	correcte
BF3	4	4	fonctionnel	Plutôt propre	Pas de fuite	En bon état	correcte
BF4	4	4	fonctionnel	Plutôt propre	Pas de fuite	En bon état	correcte
BF5	4	4	fonctionnel	Plutôt propre	Pas de fuite	En bon état	correcte
BF6	4	4	fonctionnel	Plutôt propre	Pas de fuite	En bon état	correcte
BF7	4	4	fonctionnel	Plutôt propre	Pas de fuite	En bon état	correcte
BF8	4	4	fonctionnel	Plutôt propre	Pas de fuite	En bon état	correcte
BF9	4	4	fonctionnel	Plutôt propre	Présence de fuite	En bon état	correcte
BF10	4	4	fonctionnel	Plutôt propre	Pas de fuite	En bon état	correcte
BF11	4	4	fonctionnel	Plutôt propre	Pas de fuite	En bon état	correcte
BF12	4	4	fonctionnel	Plutôt propre	Pas de fuite	En bon état	correcte
BF13	4	4	fonctionnel	Plutôt propre	Pas de fuite	En bon état	correcte
BF14	4	4	fonctionnel	Plutôt propre	Présence de fuite	En bon état	correcte

1.5 Entretien et maintenance

Le réseau étant encore sous la charge de l'entreprise DEMATCO, cela ne nous a pas empêché de faire certaines interventions telles que :

- Réparation de suintement à la BF 1, 2, 9 ;
- Débouchage du système de drainage sur la borne fontaine 11, 8, 1
- Analyse de la qualité de l'eau à l'aide de Watta bleu.

1.6 Gestion des plaintes

a) Plaintes des consommateurs

Les plaintes des usagers restent toujours d'actualité, ils réclament de :

1. Faire le plein des récipients (bassins, bidons,....) ;
2. Arrêter le service de distribution à l'heure qui convient pour permettre aux personnes qui reviennent du travail tardivement d'avoir aussi accès au service de l'eau ;

2. COMPTE RENDU FINANCIER

2.1 Les Recettes

Au tableau ici-bas, nous présentons les recettes mensuelles brutes ainsi que les recettes moyennes par jour et par bornes fontaines. Notons que nous avons fonctionné pendant dix-neuf jours au mois de Mars 2022.

Tableau 1 : Recettes mensuelles, moyennes journalières et par Borne fontaine

Recettes brutes en CDF 1\$ = 2 050 CDF	Recettes moyennes journalières en CDF	Recettes moyennes mensuelles par BF en CDF
5 304 350,00	241 106,00	378 882,00
Recettes brutes en USD 1\$ = 2050 CDF	Recettes moyennes journalières en USD	Recettes moyennes mensuelles par BF en USD
2 587	117	184

2.2 Les Charges

La gestion de l'association a nécessité des charges totales de **5 031 750 FC**

Tableau n° 2 : dépenses d'activités ordinaires

CODES	INTITULE	MONTANTS
60	MP & Fournitures liées	901 700
61	Transport consommés	818 000
62	Services Extérieurs A	169 500
63	Services Extérieurs B	38 000
64	Cotisation	-
65	Autres Charges	596 500
66	Charges du personnel	2 508 050
TOTAL		5 031 750

Nous regroupons ces charges dans les principales rubriques ci-dessous reprises

60.4 Achat stocks de matières et fournitures Consommables : 901 700FC

Consommables : 564 500 FC

- ✓ GO : 520 000 FC
- ✓ Sel (production chlore liquide) : 35 000 FC
- ✓ Essence : 9 500 FC

Fournitures de bureau : 125 600 FC

- ✓ Papiers duplicateurs : 26 000 FC (Une rame pour le CA)
- ✓ Classeurs : 17 000 FC (Un pour le CA)
- ✓ Stylos : 17 000 FC (Une boîte pour le CA)

- ✓ *Elastique* : 8 000 FC
- ✓ *Mouilleur* : 5 000 FC

Fournitures d'entretien : 264 200 FC

TOUR/BUREAUX : 38 500 FC

- ✓ *Savon en poudre(SABA)* : 7 500 FC
- ✓ *Colle tengit* : 20 500 FC
- ✓ *Motivation creuseurs à la BF 10* : 7 500 FC
- ✓ *Location pump-tchung* : 3 000 FC

ABRI/GROUPE ELECTROGENE : 225 700 FC

- ✓ *Huile moteur SAE 40* : 12 000 FC
- ✓ *Piles* : 2 200 FC
- ✓ *Cadenas* : 18 000 FC
- ✓ *Moellons* : 192 500 FC
- ✓ *Eponge* : 1 000 FC

61 Transport consommé : 818 000 FC

- ✓ *Membres Unité de gestion(MUG)* : 742 000 FC
- ✓ *Membres Conseil d'Administration(MCA)* : 66 000 FC
- ✓ *Membre de l'Inter Asurep* : 10 000 FC

62 Service Extérieur A : 169 500 FC

- ✓ *Frais de télécommunication* : 107 000 FC
 - *MUG* : 102 000 FC
 - *MIA* : 5 000 FC
- ✓ *Forfaits Internet* : 62 500 FC
 - *MUG* : 42 500 FC
 - *MCA* : 20 000 FC

63 Service Extérieur B : 38 000 FC

- ✓ *Impression* : 33 000 FC
 - *Rapport de Mars* : 20 000 FC
 - *Bulletin de paie* : 3 000 FC
 - *Fiche de suivi de performance solaire* : 10 000 FC
- ✓ *Photocopie* : 5 000 FC
 - *Jetons de consignation* : 5 000 FC

65 Autres charges : 596 500 FC

- ✓ *Horeca gardiens* : 42 000 FC
- ✓ *Soins médicaux PCA* : 144 500 FC
- ✓ *Vérification annuelle DGI* : 205 000 FC
- ✓ *Paiement IPR* : 205 000 FC

66 charges du Personnel : 2 508 050 FC

- ✓ Enveloppe salariale Avril : 1 870 050 FC
- ✓ Jeton de présence CA : 590 000 FC
- ✓ Soins médicaux pour le gardien KABEYA : 10 000 FC
- ✓ Avance sur salaire gardiens MBIYE et NGOY : 38 000 FC

Tableau n° 4 Dépenses mensuelles et journalières

Charges d'activités ordinaires mensuelles en CDF	Charges d'activités ordinaires journalières en CDF
5 031 750	228 715
Charges d'activités ordinaires mensuelles en USD 1= 2 050	Charges moyennes journalières en USD
2454	111

Situation de la trésorerie

Caisse A 438 800 CDF

Caisse B : 600 000 USD

Ces détails de recettes et charges nous permettent de dresser le bilan financier ci – après :

2.3 Bilan Financier**2.3.1 Dépenses**

Charges de production en CDF	
Carburant Générateur	Autres charges de production
520 000,00	44 500,00

Coût du Personnel de gestion en CDF							
Gestionnaire	Comptable	Caissier	Maint	Opérateurs-2	Gardiens civils et policiers	Fontainiers-15	Hygiène et assainissement
226 650	204 000	181 300	181 300	226 750	310 000	588 050	0

Charges fixes d'amortissement	Charges fixes d'entretien	charges de fonctionnement			
		Jetons CA	Frais AG	Cotisations Inter Asurep	Frais de fonctionnement
	264 200	590 000,00	0	0	1 695 000

Total dépenses 5 031 750 CDF

2.3.2 Recettes

RECETTES EN CDF						Remarque
Recettes de la vente	Recettes en provenance de dons & d'approvisionnem ent caisse A	Report	Emprunts	Extournes caisse et retenue	Total recettes	
5 304 350	0	166 200		0	5 470 550,00	

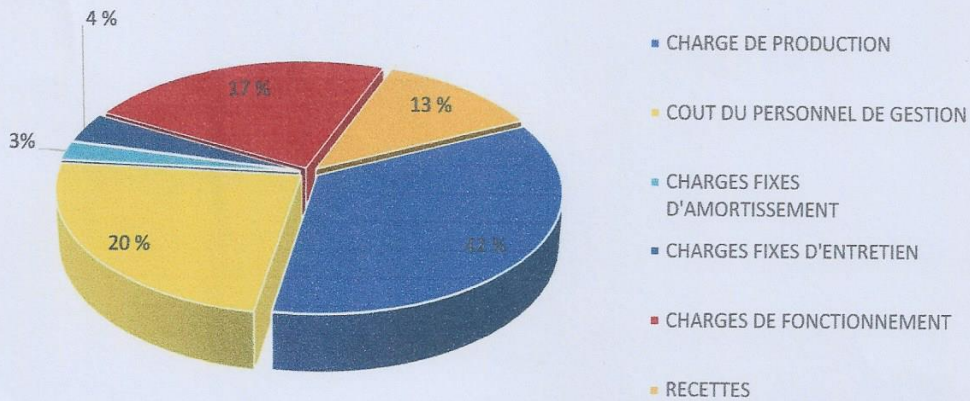
2.3.3 Bilan en trésorerie à l'échéance du mois

Montant dans la caisse en CDF	Versement en Banque en USD	Montant en mouvement engagé (hors caisse, hors comptabilité)
438 800,00		En mouvement

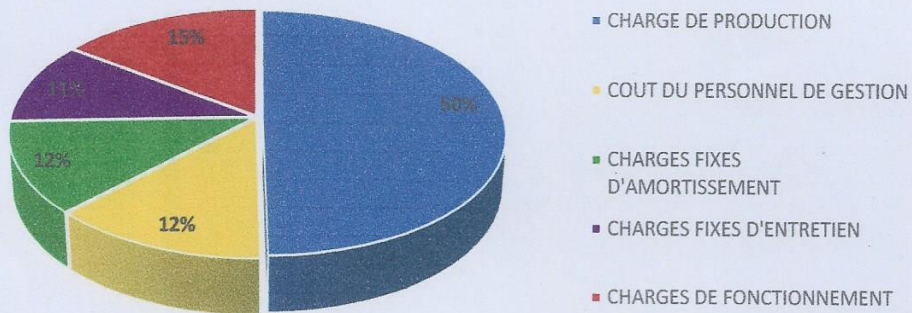


Graphique n° 2 : Répartition réelle et théorique des coûts pour la distribution d'un bidon d'eau

Répartition réelle des couts pour la distribution d'un bidon d'eau potable au Réseau 5 d'Avril 2022



Distribution théorique idéale des couts d'un bidon de 23 L au Réseau 5



3 SUIVI DE REUNIONS DE L'ASUREP

TYPE DE REUNION	DATE	QUORUM	Existence PV	Observation /commentaire
Conseil d'administration				
Assemblée Générale				
Commission de contrôle				
Organe de Gestion	27/04/2022	17	NON	
Commune/chefferie/ONG				

4 DIFFICULTÉS ET CONTRAINTES

- ✚ Le manque de la jauge sur le Château d'eau, cause de débordements et rupture d'eau sur les points de vente ;
- ✚ Le manque des installations sanitaires à l'abri machines ;
- ✚ Le manque des matériels informatiques et électriques tels que l'imprimante, la photocopieuse, le scanner, ;
- ✚ La difficulté récurrente sur le prélèvement des index sur les compteurs de distribution suite aux arrêts temporaires du compteur ;
- ✚ Manque de matériels appropriés pour effectuer les interventions à la station de captage, et sur les bornes fontaines (la boîte à clefs), et autres... ;
- ✚ L'absence de l'équipe de l'hygiène et assainissement pour plusieurs interventions sur terrain (le plombier,...) ;
- ✚ Le manque des moyens de transport pour un fonctionnement harmonieux du réseau ;
- ✚ Le renforcement de l'équipe des fontainiers (journaliers) ;

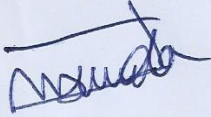
5 RECOMMANDATIONS ET SUGGESTIONS

- ✚ Le placement de la jauge sur le château d'eau s'avère urgent pour juguler cette hémorragie (débordement et rupture) ;
- ✚ La construction des installations sanitaires (toilettes, urinoirs et douches) selon le standard moderne est indispensable ;
- ✚ La dotation des bureaux en matériels informatiques et électriques soulagerait le réseau dans la production de plusieurs documents de service ;
- ✚ Le remplacement du compteur de la distribution pourrait décanter cette situation ;
- ✚ La commande de la boîte à clefs, et autres matériels s'avère très urgent ;
- ✚ Le recrutement des agents de l'hygiène et assainissement soulagerait le chargé de maintenance dans différentes interventions sur terrain ;
- ✚ La dotation des cadres en moyens de transport (motos) renforcerait le suivi des activités au réseau ;
- ✚ Le recrutement des fontainiers-journaliers, de préférence les propriétaires des parcelles où sont érigées les bornes fontaines, pour éviter le manque à gagner, le détournement de l'eau sur les BF en l'absence de nos fontainiers, la destruction de l'ouvrage ;

Rapport sincère, fait le 05/04/ 2022 / Commune de Bipemba

Fabien NSENDA BUKASA

Gérant



Benoît KANYIKI MBUYI

Secrétaire-comptable



Patrick MUKADI BASHIYA

Chargé de maintenance



Annexe A : Distribution aux Bornes Fontaines Avril 2022

2022/ Avril						
BF	Début mois	Fin mois	Distribution (m3)	Prix à la BF (CDF)	Recette (CDF)	Vol vendu (m3)
1	100,608	127,36	26,75	150,00	157 300	24,12
2	388,87	483,5109	94,64	150,00	586 250	89,89
3	70,565	81,774	11,21	150,00	64 600	9,91
4	64,627	75,434	10,81	150,00	63 050	9,67
5	165,062	216,25	51,19	150,00	328 800	50,42
6	110,206	140,441	30,24	150,00	195 300	29,95
7	225,726	285,311	59,59	150,00	366 100	56,14
8	200,562	276,737	76,18	150,00	471 500	72,30
9	117,578	164,832	47,25	150,00	286 700	43,96
10	200,614	242,149	41,54	150,00	245 250	37,61
11	366,3292	532,042	165,71	150,00	1 069 550	164,00
12	455,1021	548,653	93,55	150,00	605 100	92,78
13	227,182	307,273	80,09	150,00	509 250	78,09
14	69,295	124,904	55,61	150,00	355 600	54,53
TOTAL			844,34	-	5 304 350	813,33

Annexe B : Fiche de stock consommation gaz oïl pour le mois d'avril 2022

DATE	DESIGNATON	STOCK INITIAL	ENTREES	SORTIE		STOCK FINAL	OBSERVATION
				AUTRES	CUMMINS		
1-Mars.-2022	GAS OIL	0	0	0	0	0	
2- Mars.-2022		0	0	0	0	0	
3- Mars.-2022		0	0	0	0	0	
4- Mars.-2022		0	0	0	0	0	
5- Mars.-2022		0	0	0	0	0	
6- Mars.-2022		0	0	0	0	0	
7- Mars.-2022		0	0	0	0	0	
8- Mars.-2022		0	0	0	0	0	
9- Mars.-2022		0	0	0	0	0	
10- Mars.-2022		0	0	0	0	0	
11- Mars.-2022		0	0	0	0	0	
12- Mars.-2022		0	0	0	0	0	
13- Mars.-2022		0	0	0	0	0	
14- Mars.-2022		0	0	0	0	0	
15- Mars.-2022		0	0	0	0	0	
16- Mars.-2022		0	0	0	0	0	
17- Mars.-2022		0	0	0	0	0	
18- Mars.-2022		0	0	0	0	0	
19- Mars.-2022		0	0	0	0	0	
20- Mars.-2022		0	0	0	0	0	
21- Mars.-2022		0	100	0	100	0	
22- Mars.-2022		0	0	0	0	0	
23- Mars.-2022		0	0	0	0	0	
24- Mars.-2022		0	0	0	0	0	
25- Mars.-2022		0	0	0	0	0	
26- Mars.-2022		0	0	0	0	0	
27- Mars.-2022		0	0	0	0	0	
28- Mars.-2022		0	0	0	0	0	
29- Mars.-2022		0	0	0	0	0	
30- Mars.-2022		0	0	0	0	0	
31- Mars.-2022		0	0		0	0	
TOTAL			100	0	100		